

# Pla d'objectius de desenvolupament sostenible

**support**  
FUNDACIÓ TUTELAR GIRONA



# Presentació

Support-Girona és una entitat sense ànim de lucre que té com a objectiu defensar, promocionar i desenvolupar els Drets Humans de les persones amb discapacitat, al mateix temps que acompanyar-les i donar-les suport cap a la dignitat, la vida autònoma i la inclusió social en la comunitat.

L'organització es dedica al suport jurídic i social, a l'acompanyament en els processos d'inclusió social a les persones amb discapacitat (psicosocial, intel·lectual i deteriorament cognitiu, principalment), ja siguin designats judicialment o per la pròpia persona mitjançant l'assistència o el poder notarial.

## No deixar ningú enrere

Support-Girona es compromet amb la millora del món mitjançant una planificació d'objectius de desenvolupament sostenible encarada a #NoDeixarNingúEnrere. Universalitat, interconnexió, inclusió i cooperació s'esdevenen peces clau per transformar el món, des de l'exercici del suport a les persones que acompanyem.

Conscients de la importància de contribuir a la millora del món en la línia dels objectius fixats per [Nacions Unides en l'Agenda 2030](#) i l'Informe del [Consell Assessor de la Generalitat de Catalunya](#), ens comprometem a una gestió sostenible de l'entitat i també a una altra mirada en l'acompliment de les finalitats fundacionals. Per això vol contribuir als 17 objectius de Nacions Unides atribuint protagonisme als 10 objectius encarats a conservar i millorar la qualitat de vida de les persones que acompanyem mitjançant un tipus de suport més inclusiu i adaptat a les necessitats i a la voluntat de la persona.

En relació amb les persones que acompanyem, volem contribuir a la fi de la pobresa i la fam, oferir suport per a que puguin gaudir, sense discriminació, dels drets a una vida amb salut, a l'aprenentatge o a la lluita contra la doble discriminació de les dones amb discapacitat. Aspirem també a vetllar per l'accés al treball i a l'ajustament raonable en el lloc de treball, essencial tant per assegurar un mitjà de vida com per fonamentar la inclusió i, al cap i a la fi, la dignitat.

Apostem per la reducció de les desigualtats d'un col·lectiu discriminat encara per estereotips, mitjançant el suport a l'accés als mitjans d'assistència dissenyat conjuntament amb la pròpia persona.

Calen ciutats i comunitats sostenibles en les quals les persones puguin gaudir d'una [vida independent \(amb el suport que els calgui\)](#) amb els mateixos drets que qualsevol veí. A tal efecte preveiem continuar la tasca de sensibilització sobre els drets de les persones amb discapacitat.

Pel que fa la pau i la justícia, el suport ha de facilitar que la persona pugui accedir amb garanties a la justícia i, alhora oferir salvaguarda contra la violència, l'abús i les ingerències indegudes, amb els ajustaments raonables que calguin, tot cercant la resiliència, en temps de calma i també en temps d'emergència.

Finalment, apostem per [incrementar aliances](#) sòlides per a una cooperació holística i interconnectada, per un treball en xarxa que impliqui totes les persones, professionals i organitzacions al voltant de la persona.

# ODS Justificació

La planificació de Support-Girona parteix, en alguns punts, dels compromisos adquirits pels diferents Departaments de la Generalitat de Catalunya, raó per la qual el seu compliment dependrà de la realització de les polítiques previstes en els diferents plans de Govern.



Parteix de la [Convenció de Nacions Unides dels Drets de les Persones amb Discapacitat \(CDPD\)](#) ratificada per part de l'Estat Espanyol el 2008, tot cercant promoure, protegir i assegurar el gaudi ple i en condicions d'igualtat de tots els drets humans i llibertats fonamentals així com promocionar el respecte a la dignitat inherent. Té en compte dades de l'[Informe de Nacions Unides sobre la Discapacitat i Desenvolupament 2018](#) així com les extretes de l'activitat de l'entitat.

# ODS Principis

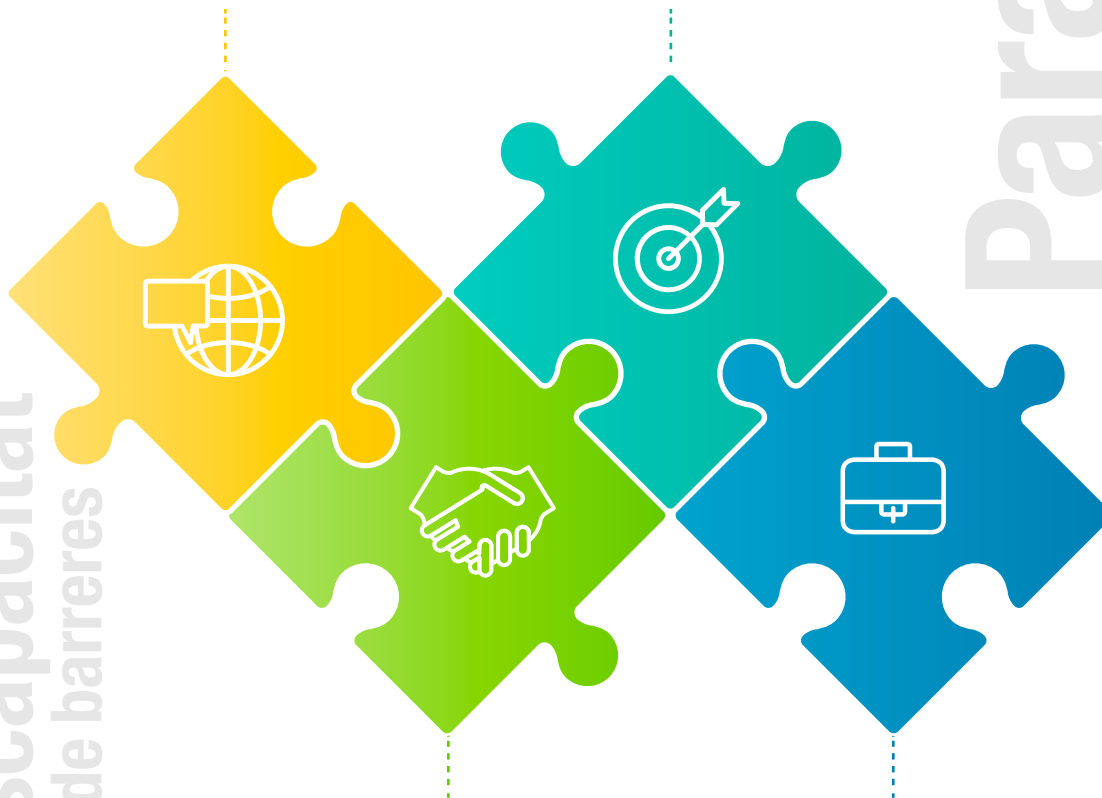
## #PerNoDeixarNingúEnrere

### Universalitat

Impliquen tots els països, independentment del seu nivell de desenvolupament econòmic.

### Interconnexió

Estan interconnectats en totes les seves dimensions i a tots els nivells: reptes, països i diferents nivells de govern.



### Inclusió

Impliquen tots els nivells de govern i totes les parts interessades en un esforç col·lectiu per al desenvolupament sostenible.

### Cooperació

Inclouen les 3 dimensions del desenvolupament sostenible (econòmica, social i mediambiental).

Paradigma  
de la capacitat



Posar **fi** a la **pobresa**.



Posar **fi** a la **fam**.



Garantir una **vida sana** i promoure el **benestar**.



**Educació inclusiva, equitativa i de qualitat**. Aprenentatge durant tota la vida per a tothom.



**Igualtat de gènere** i apoderar totes les dones i nenes.



**8 TREBALL DIGNE I CREIXEMENT ECONÒMIC**  
Fomentar el **creixement econòmic sostingut, inclusiu i sostenible**, l'ocupació plena i productiva i el **treball digne** per a tothom.



**10 REDUCCIÓ DE LES DESIGUALTATS**  
**Reduir la desigualtat** dins i entre els països.



**11 CIUTATS I COMUNITATS SOSTENIBLES**  
Fer les **ciutats inclusives, segures, resilients i sostenibles**.



**16 PAU, JUSTÍCIA I INSTITUCIONS SÒLIDES**  
Promoure **societats justes pacífiques i inclusives** per tal d'aconseguir un desenvolupament sostenible, proporcionar accés a la justícia per a totes les persones i desenvolupar institucions eficaces, responsables i inclusives a tots els nivells.



**17 ALIANÇA PELS OBJECTIUS**  
Enfortir els mitjans per implementar i revitalitzar l'aliança mundial per al desenvolupament sostenible.



# 1 FI DE LA POBRESA

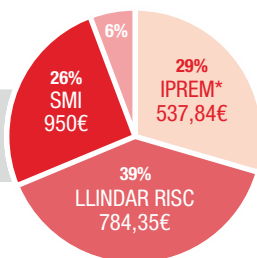


## Persones acompanyades en situació de pobresa

Un alt percentatge de persones amb discapacitat viuen sota el llindar de la pobresa.

Existeixen barreres (causants de la discapacitat) a l'accés als serveis financers i falta d'informació accessible.

A Support-Girona:  
**68% pobresa i/o al llindar**



\*Indicador públic de renda d'efectes múltiples

### Correspondència amb CDPD

Convenció Internacional dels Drets de les Persones amb Discapacitat

6. Múltiple discriminació dones. CG6
7. Drets dels nens: expressar opinió.
10. Dret a la vida.
12. Igualtat de drets. CG.1. Support a la presa de decisions.
28. Nivell de vida adequat i protecció social.

- 1.1. Reduir a la meitat la situació de pobresa de les persones acompanyades. Vetllar pel dret a un **nivell de vida adequat**.
- 1.2. Cap persona companyada sense suport jurídic i social i de gestió econòmica-patrimonial per a la **igualtat de drets**.
- 1.3. **Informar, acompanyar, proposar**. Cap persona acompanyada sense suport a l'accés als productes financers, els ajuts a l'habitatge i al lloguer accessible, l'accés als subministraments bàsics.
- 1.4. Cap persona acompanyada **sense suport al dret a la propietat, a heretar, a decidir en la gestió de la pròpia economia**, ni sense protecció contra injerències indegudes.
- 1.5. **Manteniment d'un stock de roba, utensilis i aliments de primera necessitat** a disposició de persones acompanyades sense recursos mentre no tinguin algun tipus d'ajut.
- 1.6. **Afavorir la resiliència de les persones acompanyades davant la pobresa i les crisis**. Acció proactiva.



## Aconseguir Fam 0 i accés a la protecció social

Les persones amb discapacitat topen amb barreres en l'accés als programes de protecció social per falta d'informació accessible i de suport per a accedir-hi.

- 2.1. Fam 0 entre les persones acompanyades, assegurant l'accés de totes les persones a una alimentació sana, nutritiva i suficient durant tot l'any.**

---

- 2.2. Prioritzar l'accés a l'alimentació.**  
En cas de **condició de pobresa**, procurar l'alimentació fins que prosperin les gestions per a que la persona obtingui ingressos propis.

---

- 2.3. Promoure hàbits d'alimentació sana:**  
**Alimentació sana, nutritiva i suficient.** Especial atenció a **dones embarassades, fills i persones grans.**  
**Reduir l'excés de pes i el consum de tòxics.**

---

- 2.4. En càterings servits en esdeveniments a Support-Girona:**  
Prioritzar menús **sans, equilibrats i nutritius**, donant preferència als que **ofereixen entitats sense ànim de lucre** i d'origen ecològic i/o de proximitat.





## Promoure una vida sana i el benestar\*

\*OMS: més que absència de malaltia, un estat físic complet, benestar mental i social.

Està comprovat que les persones amb discapacitat tenen més probabilitats de tenir una salut i un benestar deficients. Tanmateix tenen més necessitats sanitàries però menys probabilitats de satisfer-les per l'existència de barreres a l'accessibilitat, que condueixen a l'exclusió i discriminació social.

Cal formació dels professionals per atendre aquestes necessitats.

**Correspondència amb CDPD**  
Convenció Internacional dels Drets de les  
Persones amb Discapacitat

- 14. Llibertat i seguretat. Directrius del Comitè
- 25. Salut.
- 26. Habilitació i rehabilitació.
- 28. Nivell de vida adequat i protecció social.

- 3.1. Cap persona acompanyada sense **suport la cerca del més alt nivell possible de salut**, basat en el consentiment lliure i informat.
- 3.2. Cap persona acompanyada sense **empoderament per a l'accés als serveis socials i de salut, als medicaments i als tractaments segurs**. Suport a la comunitat i a mida.
- 3.3. **Acompanyar la persona per a que no es vegi privada de la seva llibertat il·legalment o arbitràriament**. Que l'existència d'una discapacitat no justifiqui l'internament o la retenció involuntària per raons mèdiques i/o el tractament sense consentiment.
- 3.4. **Suport al seguiment terapèutic**: remoure les barreres socials i actituds del'entorn.
- 3.5. Fomentar els **estils de vida saludables** i en especial, mantenir la qualitat de vida en la vellesa, i a les situacions de vulnerabilitat que pot comportar. Especial atenció a la planificació familiar, la salut sexual i reproductiva i a les dones embarassades i els seus fills. Enfortir el suport en la prevenció i el tractament dels trastorns per l'**abús de substàncies addictives**.
- 3.6. Detecció i suport a la prevenció de **conductes de risc en la conducció de vehicles**.
- 3.7. Fomentar l'atorgament de **poder en previsió de pèrdua sobreenvenuda de la capacitat** i incloure-hi el **testament vital**.
- 3.8. **Treballar en xarxa** amb tots els professionals, entitats, organismes o plataformes de l'entorn.
- 3.9. **Oferir formació sobre el paradigma de Nacions Unides dels Drets de les Persones amb Discapacitat**.

### EN L'ÀMBIT DE LA PRÒPIA ORGANITZACIÓ:

- 3.10. Oferta de **revisions de salut** als professionals de l'entitat.  
**Cobertura al 100% de les baixes laborals** dels professionals de l'entitat.  
**Comissió de riscos laborals. Mútua d'empresa.**  
**Implementació de mesures d'higiene**, adaptades a cadascuna de les circumstàncies.



## Barreres físiques, econòmiques, falta de mitjans tecnològics assistencials, material accessible, personal qualificat

L'educació inclusiva (i la formació a tots els nivells) és dret fonamental i condició essencial per al desenvolupament individual i la plena participació efectiva en la societat.

Les persones amb discapacitat veuen sovint aquest dret denegat o només accés a la formació. Com a conseqüència tenen més isolació i més barreres per a l'accés al treball i la inclusió social.

**Correspondència amb CDPD**  
Convenció Internacional dels Drets de les  
Persones amb Discapacitat

- 5. Igualtat i no discriminació. CG 6
- 24. Educació: sistema d'educació inclusiu. CG 4.
- 26. Habilitació i rehabilitació.

- 4.1. Cap persona acompanyada amb voluntat de formació sense **suport, salvaguardes i ajustaments raonables** per a l'accés als sistemes d'educació i formació holística i inclusiva de qualitat.
- 4.2. Cap persona acompanyada amb voluntat/necessitat d'**aprendre habilitats per a la vida i el desenvolupament socials, sense suport**. Especial atenció a la participació en activitats d'oci i lleure.
- 4.3. Valoració evolutiva de la situació de la persona acompanyada en relació a l'adquisició de la màxima autonomia (**Habilitació i rehabilitació, empoderament i habilitats**).
- 4.4. **Oferir formació sobre Convenció dels Drets de les Persones amb Discapacitat** dirigida a professionals de Support, persones acompanyades i a la resta de professionals, entitats, organismes intervinents en el suport a la capacitat i presa de decisió.
- 4.5. **Treballar a partir de l'escolta activa per afavorir les competències socials, formatives i didàctiques al llarg de la vida.**



## Les dones amb discapacitat estan sotmeses a una doble discriminació

Per ser dones i per tenir discapacitat, se'n ressenteix la pobresa i la fam, l'assistència sanitària, l'educació i la formació, l'ocupació, el treball remunerat, l'accés a les TIC, l'exposició a la violència (també la de tipus sexual), les possibilitats de formar una família, l'accés al treball, les oportunitats de lideratge, etc.).

### Correspondència amb CDPD Convenció Internacional dels Drets de les Persones amb Discapacitat

5. Igualtat i no discriminació. CG 6
6. Múltiple discriminació dones. CG 3.
7. Drets dels nens.

- 5.1. Cap dona acompanyada sense suport en situació de discriminació. **Vetllar per minimitzar la doble discriminació, la violència i pràctiques nocives.**
- 5.2. Cercar l'exercici i el **gaudi dels drets humans i les llibertats fonamentals i la participació plena i efectiva a la societat.**
- 5.3. Informar i formar en temes de **salut afectiva, sexual i reproductiva.**
- 5.4. Especial suport per a la **fi de la violència de gènere** de les persones acompanyades amb discapacitat, amb un treball molt proper i la utilització de TIC, per facilitar la denúncia i el seguiment per l'Oficina d'Atenció a la Víctima.
- 5.5. Promoure la **responsabilitat compartida a la llar i la família.**

## 8 TREBALL DIGNE I CREIXEMENT ECONÒMIC



# Treball i ocupació són essencials per a l'apoderament econòmic però també per al benestar, la dignitat, la qualitat de vida i la inclusió social

Sovint no es té en compte la capacitat de les persones amb discapacitat pel treball en el món laboral ordinari i se'ls reserva llocs de treball especials. Hi ha encara prejudicis o molts centres de treball que no són accessibles. Això fa que de vegades les persones amb discapacitat obtinguin salaris més baixos. Als llocs de treball ordinaris s'observa sovint manca d'ajustament raonable, causa de discriminació.

**Correspondència amb CDPD**  
Convenció Internacional dels Drets de les Persones amb Discapacitat

- 5. Igualtat i no discriminació. CG 6
- 26. Habilitació i rehabilitació.
- 27. Treball obert i inclusiu.

- 8.1. Encoratjar i donar suport a la **plena ocupació i promoció professional**. Treball segur, digne, obert, inclusiu i accessible.
- 8.2. Cap persona acompanyada sense **suport en els supòsits de discriminació en el treball**. Des de l'entrevista de feina fins a la rescisió de contracte. Atenció a la precarietat laboral.
- 8.3. Cap persona acompanyada sense **suport a l'accés a l'habilitació i rehabilitació professional**, amb atenció a l'**accés a programes d'orientació, serveis de col·locació, i formació professional**.
- 8.4. **Detectar incidències** en l'ajustament raonable al lloc de treball de les persones acompanyades. **Cap incidència sense suport**.

### EN L'ÀMBIT DE LA PRÒPIA ORGANITZACIÓ:

- 8.5. Quota de contractació de persones amb discapacitat no inferior al 5%.
- 8.6. **Col·laboració amb programes de foment de la col·locació de col·lectius determinats**, com ara el Programa de Garantia Juvenil de la Generalitat de Catalunya.
- 8.7. **Col·laboració amb organismes públics per la contractació de persones en risc d'exclusió social**.
- 8.8. Col·laboració amb **Centres Especials de treball** per incorporar al mercat ordinari persones amb discapacitat psicosocial o intel·lectual.

## 10 REDUCCIÓ DE LES DESIGUALTATS



### Per l'empoderament i la promoció de la inclusió social

Cal lluitar contra la discriminació, assegurar els mitjans de vida, l'assistència i l'accessibilitat així com **promoure la vida a la comunitat en detriment de la institucionalització.**

Cal una gran tasca de **sensibilització** dels drets i deures de les persones amb discapacitat, sobretot dels continguts de la Convenció de Nacions Unides dels Drets de les Persones amb Discapacitat, i fer minvar els estereotips negatius. Esdevé clau la implicació de tothom (professionals, societat i persones amb discapacitat) a més de la formació específica i l'accés a eines per als professionals.

**Correspondència amb CDPD**  
Convenció Internacional dels Drets de les Persones amb Discapacitat

- 5. Igualtat i no discriminació. CG 6
- 26. Habilitació i rehabilitació.
- 27. Treball obert i inclusiu.

- 10.1. No rebutjar mai cap supòsit de suport**, siguin quines siguin les dificultats que presenti, amb l'única condició que el pla de treball es trobi a les comarques gironines.
- 10.2. Donar suport a l'accés als mitjans d'assistència per a la igualtat d'oportunitats i assumptió de la pròpia responsabilitat**, o a la millor combinació de suports. **Fer proves pilot per idear sistemes d'assistència i suport a la presa de decisions. Optimitzar la tecnologia assistencial.**
- 10.3. Avaluar conjuntament** amb la persona acompanyada. **Empoderar** la persona per a que prengui les seves pròpies decisions. **Fugir de la presa de decisió substituïda i coercitiva. Foment del pacte constant.**
- 10.4. Fugir de la institucionalització involuntària** i emprar els màxims esforços per a donar **suport a les persones al seu domicili**, si aquesta és la seva voluntat.
- 10.5.** Cercar que les persones acompanyades **obtinguin ingressos per sobre de l'IPREM.**
- 10.6. Presa de consciència, disseminació, formació i assessorament. Formació dels professionals de l'entitat:** oferir conferències i cursos, nacionals i internacionals sobre els drets de les persones amb discapacitat en el marc del paradigma de la Convenció de Nacions Unides sobre els Drets de les Persones amb Discapacitat.
- 10.7.** Realitzar proves pilot per augmentar el propi coneixement sobre els seus drets i deures des del model de Drets Humans de la Convenció dels Drets de les Persones amb Discapacitat. Suport per superar situacions d'**indefensió apresada.**



## Cal avançar cap a serveis globals, individualitzats, flexibles i adaptables

Dirigits per la persona i orientats a la inclusió comunitària.

**Correspondència amb CDPD**  
Convenció Internacional dels Drets de les  
Persones amb Discapacitat

- 18. Desplaçament.
- 19. Vida independent i comunitat. CG 5
- 20. Mobilitat.
- 29. Participació vida política i pública.
- 30. Participació en la vida cultural.

- 11.1. Suport al dret a **viure de forma independent**, triar el lloc de residència amb el suport adequat (sense obligació d'un sistema de vida específic).
- 11.2. Cap persona acompanyada sense suport al dret a la igualtat de condicions a **viure en la comunitat** amb opcions iguals a les de les altres i **accés a la mateixa varietat de serveis**.
- 11.3. Cap persona acompanyada sense suport a l'**accés a l'habitatge i a serveis bàsics** adequats, segurs i assequibles.
- 11.4. Cap persona acompanyada sense suport a **llibertat de desplaçament**, la llibertat per triar la seva residència i una nacionalitat, en igualtat de condicions.
- 11.5. Vetllar i promoure entre les persones acompanyades la **participació en vida política i pública** amb accés a procediments, materials i instal·lacions accessibles i fàcils d'entendre, així com la **participació en la vida cultural, activitats recreatives, l'esplai, l'esport**, amb accés i materials format accessible, tenint en compte la seva identitat cultural i lingüística específica.
- 11.6. **Sensibilitzar la societat** sobre la discapacitat i els drets de les persones amb discapacitat, entre altres, el dret a disposar del suport adequat.
- 11.7. Vetllar per a que els **espais** de treball de l'entitat així com els espais on siguin ateses les persones acompanyades siguin **segurs, inclusius i accessibles**.





## Cal garantir l'accés a la justícia, als tribunals i agents de seguretat

Les persones amb discapacitat tenen un risc més elevat de patir violència, maltractament físic, psíquic i econòmic, discriminació i exclusió.

S'ha detectat que les persones amb discapacitat tenen quatre vegades més possibilitats de patir agressions i tres vegades més propensos a patir violència sexual. L'accessibilitat a la informació i la capacitat a través de la formació i el suport per a exercir els seus drets són eines que poden facilitar la denúncia, sovint impensada o menystinguda quan prové d'una persona amb discapacitat.

### Correspondència amb CDPD Convenció Internacional dels Drets de les Persones amb Discapacitat

- 11. Risc i emergències.
- 13. Accés a la justícia.
- 15. Tortura.
- 16. Violència.
- 17. Integritat.

- 16.1. Cap persona acompanyada sense **suport i salvaguardes per evitar i mitigar l'explotació, violència, abús, tortura i altres tractes o penes inhumanes o degradants.**

---

- 16.2. Cap persona acompanyada sense suport i salvaguardes per evitar i mitigar les **situacions de risc** (conflicte armat, emergències humanitàries, sanitàries i desastres naturals)  
Assegurar que tenen les seves **necessitats bàsiques cobertes i garantides** (subministrament d'aliments, medicaments, accés a la salut i accés a canals de comunicació).

---

- 16.3. Cap persona acompanyada sense suport i salvaguardes per **fer respectar el dret a la integritat física i mental.**

---

- 16.4. Cap persona acompanyada sense **suport i salvaguardes per aconseguir un veritable accés a la justícia.**

---

- 16.5. **Treballar amb transparència i rebutjar la corrupció. Rebutjar la corrupció i mala praxis en el suport a la presa de decisions** de les persones ateses, tant per part dels professionals de l'entitat com d'altres professionals i entitats.



## Cal augmentar la disponibilitat de dades estadístiques i de recerca per identificar i abordar les barreres causants de la discapacitat

**Correspondència amb CDPD**  
Convenció Internacional dels Drets de les  
Persones amb Discapacitat

- 31. Recopilació de dades i estadístiques.
- 4.3. Participació. CG 7.
- 8. Presa de consciència.

**17.1. Recopilar informació i confeccionar estadístiques. Identificar les barreres** amb què s'enfronten les persones amb discapacitat en l'exercici dels seus drets, **formular ajustaments i impulsar reformes** pel que fa les garanties jurídiques per protegir els drets humans i les llibertats fonamentals, així com els principis ètics.

**17.2. Crear aliances sòlides per a una cooperació holística i interconnectada.** Treballar en xarxa implicant tots els professionals, entitats i organismes públics i privats que gestionen serveis socials (bàsics i especialitzats), serveis de salut, serveis d'integració laboral, de desenvolupament comunitari i d'activitat cívica, entre d'altres, així com amb jutjats, fiscalia, cossos de seguretat, administracions locals i diversos departaments de la Generalitat de Catalunya **per un suport pluridisciplinari, global, adaptat i dirigit per la persona.**

**Treball en xarxa i recerca a nivell nacional i internacional** en bones pràctiques i eines per a l'atenció i el suport a les persones amb discapacitat.

**17.3. Disseminació de la tasca de Support-Girona i del nou paradigma dels drets humans** de les persones amb discapacitat (accions participatives en fòrums professionals nacionals i internacionals i a través dels mitjans de comunicació, materials editats i canals de l'entitat).

**Assessoraments jurídic i social** a persones o professionals interessats en com afrontar la necessitat de suport en situacions concretes.

**Representar Catalunya i el mecanisme de l'Assistència (previst a l'Art. 226 del Codi Civil de Catalunya) arreu on puguem compartir l'experiència.**



**Gestió sostenible de l'aigua i el sanejament** a l'entitat i suport a les persones acompanyades per al seu gaudi (universal i equitatiu).



**Gestió del consum sostenible** a l'entitat i sensibilització a les persones acompanyades.



Promoure entre les persones acompanyades i els professionals la **cura de les finques rústiques i explotacions agrícoles o forestals**.



**Utilització d'una energia assequible, segura, sostenible i moderna** i suport a les persones acompanyades per al seu gaudi. La falta d'accés a l'electricitat pot suposar reptes difícils a les persones amb discapacitat que puguin requerir de tecnologia per a viure de manera independent i participar, en igualtat de condicions en la societat.



Mesures de l'entitat per a **combatre el canvi climàtic** i enfortir la resiliència i la capacitat d'adaptació de les persones acompanyades als riscos relacionats amb el clima, emergències humanitàries i els desastres naturals.



**Accés i formació en TIC** (universals i accessibles) per a millorar les competències professionals i minvar les barreres causants de la discapacitat.



Promoure entre les persones acompanyades i els professionals que tinguin una **actitud respectuosa amb mars i oceans**.



 Generalitat de Catalunya  
**Departament de Treball,  
Afers Socials i Famílies**

 Generalitat de Catalunya  
**Departament  
de Justícia**

**support**  
FUNDACIÓ TUTELAR GIRONA

C. Pierre Vilar 5, baixos  
17002 Girona (Catalonia · Spain)  
Tel. +34 972 24 91 10

[girona@supportgirona.cat](mailto:girona@supportgirona.cat)  
[www.supportgirona.cat](http://www.supportgirona.cat)



@FTutelar