



GUIA D'EINES

Promoció de la vida independent i la inclusió en la comunitat de les persones amb discapacitat



supportgirona.cat/projectes/tophouse/



Co-funded by the
Erasmus+ Programme
of the European Union

TOPHOUSE – Towards Person Centered Housing Services in Europe
2017-1-AT01-KA202-035029

INTRODUCCIÓ	4
EINA PER DETECTAR LES BARRERES QUE DIFICULTA L'EXERCICI DELS DRETS DE LA PRÒPIA IDENTITAT - THINA	7
EINA D'AVALUACIÓ DE NECESSITATS D'HABITATGE - HAS	10
EINA PER A L'AVALUACIÓ DE LES NECESSITATS DE SUPORT - THSUNA	13
GUIA PER AL DESENVOLUPAMENT DE LA COOPERACIÓ INTERSECTORIAL I EL TREBALL EN XARXA	17
MÒDULS FORMATIUS TOPHOUSE	19

Introducció

Introducció a TOPHOUSE

L'objectiu principal del projecte TOPHOUSE és definir, refinar i establir formalment les competències dels professionals en els processos d'avaluació de necessitats de suport, accés a allotjament i habitatge per tal d'enfortir les capacitats de la persona i dels professionals implicats a l'hora de:

- Assumir el lideratge del procés d'inclusió social i l'assumpció de responsabilitats socials i cíviques a través de processos de treball social que respectin sempre els Drets Humans de les persones en risc d'exclusió i, en particular, de les persones amb discapacitat;
- Treballar de forma més eficaç i constructiva les necessitats complexes dels usuaris dels serveis socials en el context de societats cada vegada més diverses.

Aquest projecte pretén millorar la capacitat d'avaluar les necessitats de suport a la vida independent, fer més eficaços els processos d'inclusió a través de l'habitatge oferint una solució individualitzada per gestionar eficientment els recursos disponibles en l'entorn comunitari de la persona. TOPHOUSE proporciona formació actualitzada i orientada als professionals de sector social, àmpliament considerat, juntament amb eines per promoure un millor treball en xarxa en el qual la persona sigui partícip de totes les fases del procés d'inclusió incloent la detecció de necessitats i el disseny i la implementació dels suports. Al mateix temps, TOPHOUSE ha desenvolupat mòduls formatius que ajuden els individus i els professionals a desenvolupar i millorar les seves competències i habilitats per fer efectiva la inclusió social en la societat actual.

Aquesta guia és el resultat d'un procés de col·laboració implementat pels socis del projecte

Àustria - Essl Foundation, coordinador del projecte (www.esslfoundation.org)

Bèlgica – European Association of Service Providers for Persons with Disabilities, EASPD (www.easpd.eu)

Irlanda - Irish Council for Social Housing, ICSH (www.icsh.ie)

Àustria - Jugend am Werk (www.jaw.at)

Catalunya – SUPPORT GIRONA Fundació (www.supportgirona.cat)

Finlàndia – ASPA (www.aspa.fi/en)

Regne Unit – Homeless Link (www.homeless.org.uk)

TOPHOUSE consta de les següents eines:

- Informe sobre bones pràctiques existents en matèria d'accés a l'habitatge i provisió de suports
- Eina per detectar les barreres que dificulten l'exercici de Drets en relació amb la pròpia identitat (THINA)
- Eina d'avaluació de necessitats d'habitatge (HAS)
- Eina d'avaluació de necessitats de suport (THSUNA)
- Guia per al desenvolupament de la cooperació intersectorial i el treball en xarxa
- Mòduls formatius del projecte TOPHOUSE

Aquesta ofereix una breu introducció a les eines desenvolupades pels socis del projecte centrant-se en els aspectes clau de cadascuna d'elles amb una mirada a la pràctica del col·lectiu de professionals de l'àmbit social que treballin amb persones amb discapacitat i, especialment, aquells que treballen amb persones amb discapacitat psicosocial.

Informe de bones pràctiques

A través del desenvolupament del projecte, els socis de TOPHOUSE han recollit algunes pràctiques prometedores en l'àmbit europeu centrades en alguna de les següents àrees:

- Detecció de barreres que dificulten l'exercici dels Drets en relació amb la pròpia identitat de la persona.
- Avaluació de necessitats d'habitatge.
- Avaluació de necessitats de suport.
- Desenvolupament de la cooperació intersectorial i de xarxes de treball.

EINA PER DETECTAR LES BARRERES

**Exercici dels drets en
relació amb la pròpia
identitat – “THINA”**

Què és "THINA"

Mitjançant l'anàlisi d'eines existents, es reconeix que les actuals eines d'avaluació que fan servir els professionals se centren gairebé exclusivament a determinar el nivell funcional o les habilitats instrumentals de la persona i, molt sovint, se centren només en aspectes pràctics (suport per a la higiene, la cuina, neteja, etc..) considerats importants pels professionals.

L'eina de detecció de barreres per a l'exercici de Drets (THINA), liderada per [ASPA Foundation](#), soci finlandès amb dilatada experiència en l'àmbit de la discapacitat, supera aquest enfocament instrumental, també important, i procura anar un pas més enllà. THINA ofereix un enfocament en què la persona es troba al centre del procés i dirigeix l'avaluació juntament amb el professional centrant-se en aspectes clau que afecten la seva identitat com a persona i es fonamenten, a través del diàleg i la narrativa, en la seva pròpia història de vida i en com la pròpia persona es percep a si mateixa i en la mirada dels altres i la societat respecte als seus Drets.

THINA refusa partir exclusivament d'un diagnòstic i pronòstic professional i, en contraposició, afavoreix que la persona desenvolupi la seva pròpia narrativa. THINA no és una eina d'avaluació basada en un diagnòstic o en necessitats de suport pràctic, sinó que el seu potencial neix de l'avaluació i l'experiència subjectiva de la persona.

En aquest sentit, el professional recull els temes sorgits de la narració de la persona i:

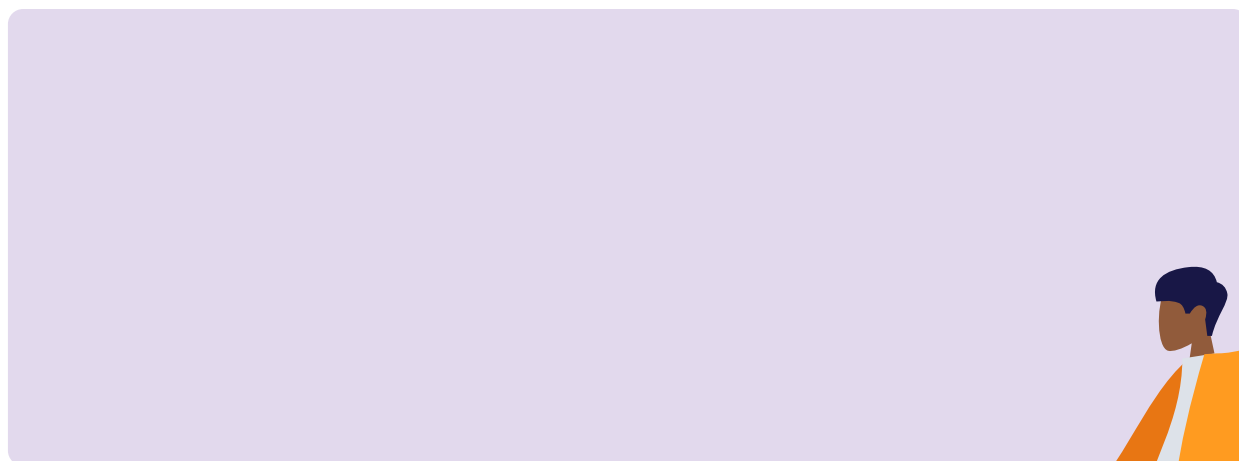


1. els situa en el marc dels cinc aspectes de la IDENTITAT;
2. avalua la connexió de la història o narrativa de la persona amb l'aplicació de la Convenció dels Drets de les Persones amb Discapacitat (CDPD);
3. avalua el nivell de satisfacció amb suport que rep en l'actualitat sobre el Drets relacionats anteriorment.

El procés de THINA no es pot dur a terme de manera unilateral o exclusivament per un professional, ha de ser un acord entre la persona i el professional mitjançant el qual, a través d'un procés estructurat basat en la cooperació, es coprodueixi un relat que reflecteixi la situació, context i identitat de la persona.

THINA pot funcionar en paral·lel a altres eines específiques desenvolupades en el conjunt del projecte TOPHOUSE, de manera que s'obtinguin dades quantitatives i qualitatives que aportin més i millor informació i contribueixin a fer una avaluació integral que detecti les barreres en l'exercici de Drets, al mateix temps que identifiqui aspectes pràctics per incrementar la inclusió comunitària a través del suport i l'habitatge.

Els socis del projecte TOPHOUSE creuen en l'aplicabilitat de THINA en els serveis que presten suport a persones ja que consideren que aporta un valor afegit al servei i a la persona la persona complementant les avaluacions tradicionals que es duen a terme amb les eines TOPHOUSE. Exigir un augment en la qualitat del procés d'avaluació requereix temps, formació i adaptar qualsevol eina als procediments interns de les organitzacions. Per això, THINA compta amb un procés senzill que s'adapta a les tasques diàries del professional que porta a terme l'avaluació de necessitats o dona suport directament a la persona.

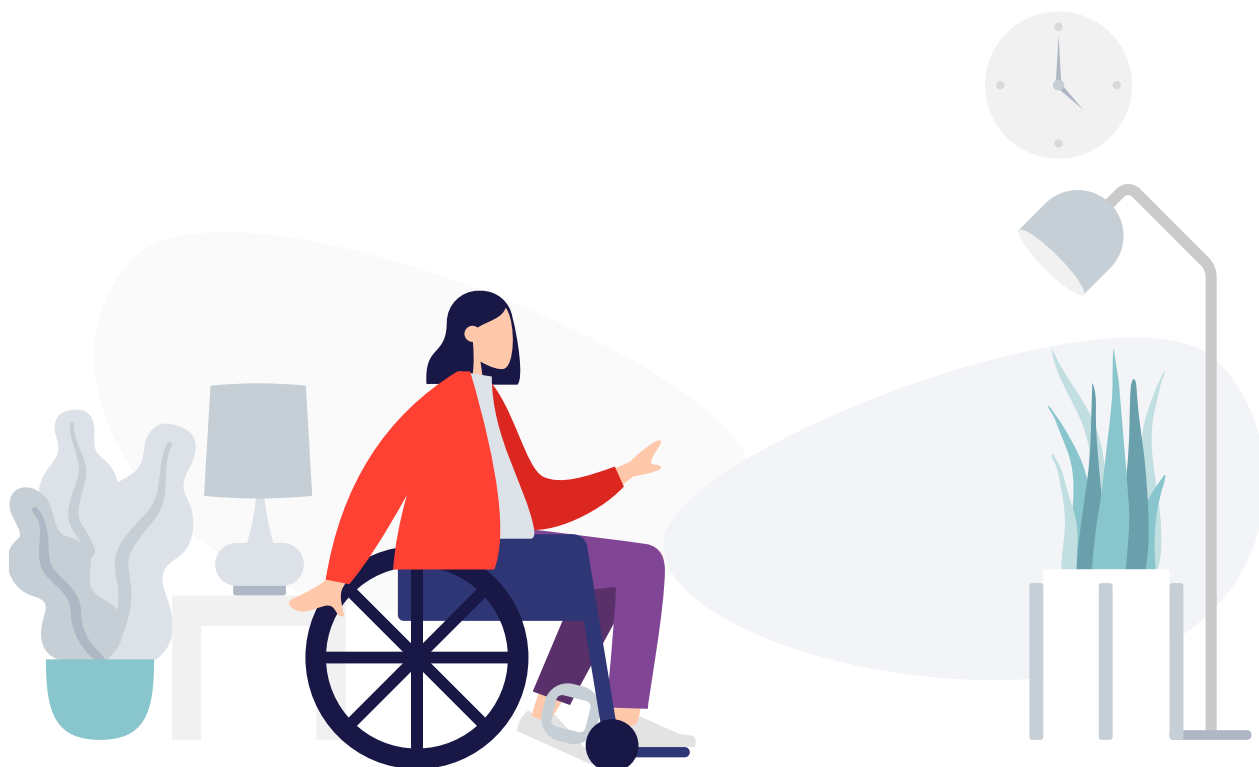


EINA D'AVALUACIÓ

**De necessitats
d'habitatge - "HAS"**

Per què es necessita "HAS"?

En l'àmbit europeu, llarg d'Europa, cada Estat o Regió compta amb diversos agents públics i privats que intervenen en l'àmbit de la discapacitat i que poden contribuir a la inclusió social comunitària a través de serveis específics d'habitatge o de serveis de suport en l'habitatge. Cada país compta amb diferències històriques, culturals, polítiques i administratives que el fan únic en aquest aspecte, fins i tot entre regions del mateix Estat. Els sistemes existents per a l'assignació de recursos residencials o d'habitatge solen ser rígids - sovint basant-se en criteris exclusivament administratius - i no estar adaptats per donar resposta a l'amalgama de necessitats, cada vegada més diverses, de les persones amb discapacitat que ho sol·liciten. Els socis del projecte TOPHOUSE han desenvolupat un sistema d'avaluació de necessitats d'habitatge (HAS) que incorpora com a element central la metodologia de la coproducció i es porta a terme mitjançant una escala emprant l'entrevista semi-estructurada.



HAS està pensat per treballar en col·laboració amb altres eines desenvolupades en el projecte TOPHOUSE i es centra en els criteris de la persona per valorar les necessitats individuals en relació a l'habitatge i els contrasta amb la disponibilitat de recursos d'habitatge accessibles en un moment determinat. Potencialment, HAS pot ser utilitzat per tot tipus d'organitzacions i perfils professionals per proporcionar una millor transparència en el procés d'inclusió comunitària, mitjançant la coordinació de diferents serveis de suport o d'habitatge a la comunitat. HAS fonamenta les bases d'un sistema d'avaluació de necessitats i assignació de recursos a múltiples nivells que estableixi criteris de transparència amb la pròpia persona receptora del servei, incorpori metodologies de coproducció en cada etapa del procés i es basi en principis que s'alineïn amb la Convenció dels Drets de les Persones amb Discapacitat.

Des d'una perspectiva de servei i en la línia de les tasques directives o de gestió, els avantatges de les eines TOPHOUSE impliquen la definició o una aproximació a un conjunt clar de passos i una estructura fàcil d'interpretar, traslladar i implementar de manera transversal en el si de les organitzacions o entitats per oferir un servei que s'adapti a les necessitats de suport de la persona. HAS ha estat dissenyada i liderada per [l'Irish Council For Social Housing](#), soci irlandès dedicat a la provisió d'habitatge per a persones en situació de sensellarisme. El conjunt d'eines TOPHOUSE també contribueix a incrementar el coneixement dels professionals i tècnics d'atenció directa maximitzant les seves habilitats en múltiples aspectes clau de la seva tasca professional i la seva capacitat de dur a terme intervencions d'èxit que es considerin bones pràctiques en la planificació i avaluació.

EINA PER A L'AVAUACIÓ

**De necessitats de
suport – "THSUNA"**

Què és "THSUNA"?

L'avaluació de les necessitats de suport en l'àmbit de la discapacitat ha estat tradicionalment realitzada per professionals del sector mèdic o social, partint des d'un model que se centrava en els diagnòstics o deficiències que presentava la persona en relació a aspectes molt concrets, normalment de caràcter instrumental o per a l'exercici d'accions bàsiques per a la vida diària. Progressivament, la importància de considerar la discapacitat des d'un enfocament holístic, social i de Drets implica repensar la tasca del professional que avalua les necessitats de suport de la persona. Prendre consciència i considerar la globalitat de la persona en relació al seu entorn social i a les interaccions que manté amb els diversos sistemes o serveis que l'envolten és una tasca a la qual s'han d'habituar els professionals dels serveis ja que normalment focalitzen o s'especialitzen en un àmbit o esfera molt concreta (per exemple, la provisió de serveis laborals, teràpia física, serveis lúdics o assistencials, etc.).

Mitjançant el projecte TOPHOUSE i partint de la necessitat d'oferir una metodologia de treball global que respecti els Drets Humans reconeguts en la CDPD d'aquest col·lectiu, s'ha desenvolupat una eina d'avaluació de necessitats de suport (THSUNA).

L'eina d'avaluació de necessitats de suport, generada a través de l'experiència i el coneixement de l'entitat catalana [SUPPORT Girona](#) es fonamenta en l'ús d'una escala en què les persones amb necessitats de suport, a través d'una entrevista semi-estructurada, assenten les bases del seu propi pla de suport, que serà dissenyat juntament amb els professionals encarregats d'articular, activar o coordinar els recursos necessaris i disponibles en funció de cada context social o administratiu.



L'escala THSUNA es complementa amb una eina de recollida dades que compleix una doble funció. Facilita l'elaboració del pla de suport ja que ajuda al professional a tenir recollida la informació que probablement es necessitarà per activar recursos de la xarxa pública (sistema de serveis socials o altres recursos de l'estat de benestar), i ajuda a la persona a tenir una referència clara i transparent d'aquella informació i documentació necessària per poder dissenyar conjuntament el seu propi pla de suport així com els passos que comporta el procés.

THSUNA ofereix un enfocament per avaluar les necessitats de suport des de la perspectiva de l'usuari i des del punt de vista del professional, de forma col·laborativa i amb una metodologia de coproducció. L'objectiu de THSUNA és proporcionar eines als professionals perquè puguin proporcionar un suport de qualitat definit com:

- Un suport que s'ofereix dins d'un entorn comunitari i emprí tant recursos formals o professionals com recursos informals.
- Un suport professional que maximitza la interacció positiva de la persona amb la comunitat local (veïns, botigues, serveis, etc.) i fomenta la seva inclusió social.
- Un suport que respecta l'espai personal, la privacitat i al propi individu.
- Un suport que té en compte les necessitats individuals de la persona i la seva voluntat i preferències, el seu estil de vida i funcionament i el suport que vol rebre.

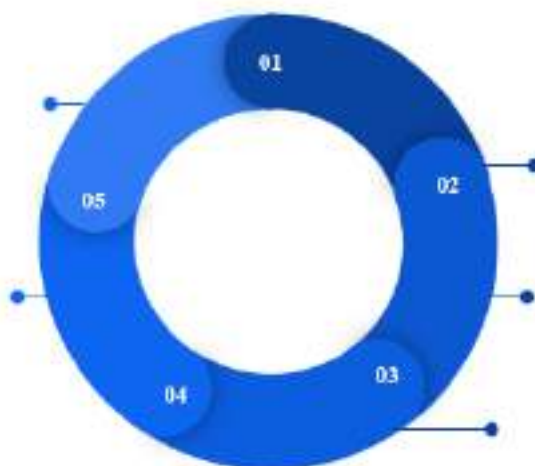
La coproducció comporta que tant l'experiència i el bagatge del professional, com a coneixedor de la xarxa de recursos i serveis, com l'experiència i els desitjos de la pròpia persona siguin tinguts en compte. Avaluar satisfactòriament les necessitats de suport amb les eines THSUNA requereix que el vincle amb la persona sigui positiu (es trobi lliure de tensions, malentesos, expectatives o influències indegudes) fet que pot requerir un treball previ així com bones habilitats comunicatives del professional a l'hora de conduir l'entrevista i adaptar el llenguatge tècnic a l'estil comunicatiu de la persona.

Metodologia THSUNA

THSUNA suggereix una metodologia en cinc fases o etapes per completar el procés d'avaluació de necessitats i dissenyar un pla de suport individualitzat adaptat a la persona. No obstant això, no es proposa una temporització específica per a cadascuna de les fases, ja que s'entén que el temps variarà en funció de la pròpia persona i dels professionals implicats.

Fase 5: Implementació del Pla de Suport Individualitzat i refinament de les necessitats de suport

Fase 4: Avaluació final conjunta. Informar a la persona sobre les diferents opcions de suport disponibles. Elaboració del Pla de Suport Individualitzat



Fase 1: Identificació de la persona i els professionals involucrats. Definir els professionals que oferiran suport a la persona. Recull de dades bàsiques de la persona i primer contacte. Eina de recopilació de dades THSUNA Recull de dades bàsic de la persona

Fase 2: Sessió d'avaluació conjunta. Escala THSUNA (persona + professional/s). Creació de vincle amb l'individu i definició de les necessitats de suport. Primer informe d'avaluació i/o informe resum de necessitats.

Fase 3: Sessió de contrast inter-professional. Anàlisi compartit amb altres professionals sobre opcions de recursos, serveis i suports disponibles.

Durant tot el procés s'ha de desenvolupar un perfil de necessitats així com un esborrany del pla de suport que haurà de ser individualitzat, acordat entre la persona i el professional, i dut a terme emprant els recursos disponibles de l'entorn i de la xarxa de serveis als quals la persona tingui dret d'accés. La metodologia de procés THSUNA s'ha dissenyat amb tres finalitats específiques:

- Garantir l'accés a la informació i la transparència del procés (bidireccional)
- Millorar l'eficiència de l'avaluació (optimitzant el temps i millorant l'enfocament)
- Promoure la participació dels usuaris i la coproducció com a metodologia d'auto-reflexió i coresponsabilització.

Les eines THSUNA es conceptualitzen com a instruments flexibles i no es conceben ni pretenen ser eines finalistes sinó com el punt de partida per desenvolupar el suport a la persona de manera contínua. Aquesta conceptualització rau en el fet que, a través de la investigació i l'experiència pràctica, es reconeix que les necessitats dels individus es troben en constant canvi a causa del creixement i les experiències personals, els canvis en el context sociocultural i socioeconòmic de l'individu o degut a situacions imprevistes que pugui experimentar la persona.

GUIA PER AL
DESENVOLUPAMENT

Cooperació intersectorial i el treball en xarxa

"El capital social és la matèria de la qual estan fetes les nostres xarxes"

Partint d'aquesta afirmació, la guia per al desenvolupament de la cooperació intersectorial i el treball en xarxa desenvolupada a través de el projecte TOPHOUSE, liderada pel soci austríac [Jugend am Werk](#), pretén oferir pautes de referència per a aquelles organitzacions, professionals, persones o agents d'interès que creguin en l'efecte positiu d'unir esforços per aconseguir objectius comuns. La identificació de socis per a la creació d'una xarxa de treball sostenible en el temps afegida a la necessitat de crear marcs de treball conjunt entre professionals de diferents sectors, incrementa la complexitat i suscita preguntes com: Quins són els aspectes clau perquè la cooperació intersectorial entre el sector públic i privat, mèdic i social funcioni correctament? Com avaluar els resultats d'una xarxa de treball? És la xarxa sostenible? Existeixen bones pràctiques fora de la xarxa que poden millorar el funcionament de la mateixa? La persona usuària del servei compta amb una xarxa, natural o professional, ja existent? Donar resposta a aquestes preguntes no és una tasca senzilla. A través de la guia per al desenvolupament de la cooperació intersectorial i el treball en xarxa s'ofereix una aproximació a diferents estratègies que poden ser emprades per professionals o organitzacions de l'àmbit social per millorar les seves habilitats a l'hora de cartografiar xarxes ja existents en el seu entorn laboral o professional, o en l'entorn de la persona usuària del servei.



FORMACIÓ

Mòduls TOPHOUSE

Formació TOPHOUSE

TOPHOUSE compta amb un conjunt de mòduls formatius, dissenyats pels socis britànics [Homeless Link](#), que es poden realitzar junts o per separat, ja que es vinculen a uns resultats d'aprenentatge concrets. El conjunt de mòduls ofereix una actualització de les competències professionals necessàries no només per treballar amb les eines d'avaluació TOPHOUSE, sinó per incrementar les habilitats professionals i de l'organització així com incorporar metodologies de coproducció en serveis de l'àmbit social i del sector de la discapacitat, considerada en tota la seva amplitud.

La formació integral TOPHOUSE es compon de 8 mòduls basats en 11 resultats d'aprenentatge que reflecteixen els elements, capacitats o habilitats professionals identificades com a imprescindibles en cadascuna de les eines desenvolupades. Els mòduls formatius estan dissenyats de manera que el formador principal o conductor de la sessió sigui un professional amb coneixement de les eines i una persona experta per experiència (una persona usuària d'un servei d'habitatge o suport) codirigeixi les sessions de treball.

Mòduls TOPHOUSE

Per obtenir el conjunt de les competències necessàries per aplicar correctament TOPHOUSE des d'un enfocament de Drets Humans s'han de realitzar tots els mòduls. No obstant, cadascun dels mòduls ha estat dissenyat flexiblement per funcionar de manera independent per a que cada organització pugui triar quins d'ells s'ajusten a les necessitats internes de l'entitat.

Des de SUPPORT Girona hem treballat estretament amb la [Fundació Campus Arnau d'Escala](#) per tal adaptar els mòduls al context català.



A continuació es llisten cadascun dels mòduls disponibles juntament amb els resultats d'aprenentatge.

Mòdul 1

Personalització, elecció,
control i coproducció

Mòdul 2

Drets Humans, Igualtat i
Diversitat

Mòdul 3

Límits professionals

Mòdul 4

Habilitats per a una
entrevista efectiva

Mòdul 5

Eines per avaluacions
efectives

Mòdul 6

Salvaguarda i protecció
contra l'abús

Mòdul 7

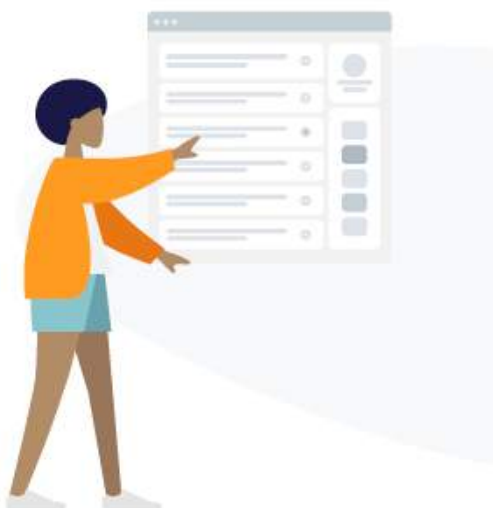
Planificació de la
seguretat

Mòdul 8

Construcció de xarxes i
treball en xarxa

Resultats d'aprenentatge

- Treballar oferint suport individualitzat a la persona
- Tractar als usuaris del servei amb dignitat i respecte
- Donar suport a la elecció i el control dels serveis per part de la persona
- Practicar la coproducció amb usuaris de serveis que siguin “experts per experiència”.
- Construir relacions solides de confiança amb usuaris del servei
- Comunicar-se de manera efectiva i oberta
- Creació d'entorns segurs per la pròpia persona i pels professionals
- Permetre als usuaris prendre riscos positius
- Salvaguardar els usuaris del servei
- Afavorir el treball multidisciplinar
- Desenvolupar xarxes que incloguin tots els suports formals o informals i col·laborar amb altres proveïdors de serveis





El suport de la Comissió Europea per a la producció d'aquesta publicació no constitueix una aprovació del contingut, el qual reflecteix únicament les opinions dels autors, i la Comissió no es fa responsable de l'ús que es pugui fer de la informació que contingui.

Publicació resum del projecte. Copyright ©TOPHOUSE Partnership 2019. Tots els drets reservats. Queda prohibida la reproducció de cap part d'aquesta publicació.

Tota la informació ampliada a:

supportgirona.cat/projectes/tophouse/