



memòria anual

20

19



**Support**  
FUNDACIÓ TUTELAR GIRONA

Inclusió social i suport en la presa de decisions  
**Social inclusion and supported decision making**



# ÍNDEX

Presentació.....	<b>03 a 05</b>
Pels drets humans.....	<b>06</b>
Filosofia de treball.....	<b>06</b>
Serveis.....	<b>07</b>
Finançament.....	<b>08</b>
Transparència.....	<b>08</b>
Règim jurídic i òrgans de govern.....	<b>09</b>
Els professionals.....	<b>10 a 12</b>
Pla de Qualitat.....	<b>13</b>
Mecanismes de suport.....	<b>14 a 20</b>
Vida a la comunitat.....	<b>21 a 23</b>
Acció social.....	<b>24 a 25</b>
Accions patrimonials i econòmiques.....	<b>26 a 28</b>
Accions de l'Àrea Jurídica.....	<b>29 a 30</b>
Servei de Previsió de Suport Futur.....	<b>31</b>
Acció internacional.....	<b>32 a 34</b>
Treball en xarxa.....	<b>34 a 36</b>
Activitat divulgativa.....	<b>37 a 43</b>

# PRESENTACIÓ

## La Fundació

Support va néixer l'11 d'abril de 2003 com a Fundació Tutelar de les Comarques Gironines, sota els auspicis de l'Institut d'Assistència Sanitària (IAS), empresa pública sanitària de la Generalitat de Catalunya que gestiona la Xarxa de Salut Mental i Addiccions de les comarques gironines, en considerar que s'havia de separar l'assistència sanitària de la tutela de les persones que residien en aquell moment a l'antic hospital psiquiàtric de Salt.

La creació de la Fundació es va tirar endavant gràcies a la voluntat de quatre entitats que varen assumir el repte llançat per l'IAS: l'Associació Gerión, avui extingida, dedicada a la tutela de persones grans a partir d'una estructura de voluntariat; l'Associació Família i Salut Mental de Girona i Comarques, dedicada al suport dels familiars de persones amb un problema de salut mental; la Fundació Drissa, dedicada a la inserció laboral i el suport residencial per a persones amb un problema de salut mental, i la Fundació Malalts Mentals de Catalunya, dedicada a la tutela de persones amb malaltia mental. Concretament, aquesta entitat va contribuir, amb la seva expertesa, als inicis de la

Fundació Support, però no forma part del Patronat des del març de 2013.

Des de la seva creació, la Fundació també ha assolit les funcions tutelars que exercien la Fundació Privada La Fageda, a la Garrotxa, i la Fundació Tutelar del Gironès, amb la qual es va fusionar l'any 2011. Per això formen part del Patronat, a banda dels fundadors, representants de l'àmbit social que, en el seu dia, varen impulsar la Fundació Tutelar del Gironès (familiars de persones ateses en els serveis de la Fundació Ramón Noguera) i de l'entorn social que va impulsar la Fundació La Fageda.

L'objectiu principal de l'entitat és defensar, promocionar, desenvolupar i estendre els drets humans de les persones amb discapacitat (psicosocial, intel·lectual, deteriorament cognitiu relacionat amb el procés d'envelliment), al mateix temps que acompanyar les persones a perseguir el benestar, la dignitat, cap a la vida autònoma, la inclusió social, en la comunitat.

L'activitat principal es duu a terme en el marc de les anomenades "institucions

de protecció de la persona", regulades al Codi civil de Catalunya, quan un jutge decideix encarregar, en els àmbits que consideri (tutela i curatela, defensa judicial, guarda de fet), el suport jurídic d'una persona. Així mateix, i cada vegada més, quan qui sol·licita el suport a l'autoritat judicial és la pròpia persona a través del mecanisme de l'assistència, contemplada a l'article 226 del Codi civil de Catalunya, o quan l'encarrega per la via de poder notarial, per al present o per a un futur (poder preventiu), segons contempla l'article 222.2 del Codi civil de Catalunya.

La Fundació també ofereix un servei d'assessorament, que no està finançat per l'Administració, adreçat a entitats, professionals i particulars, i un servei de suport futur, que té per objectiu preveure necessitats futures de la pròpia persona o de familiars amb discapacitat.

L'entitat impulsa i promou la creació de programes, recursos, serveis i equipaments socials per millorar les condicions de vida de les persones amb un problema de salut mental, discapacitat intel·lectual i persones grans que els puguin precisar.

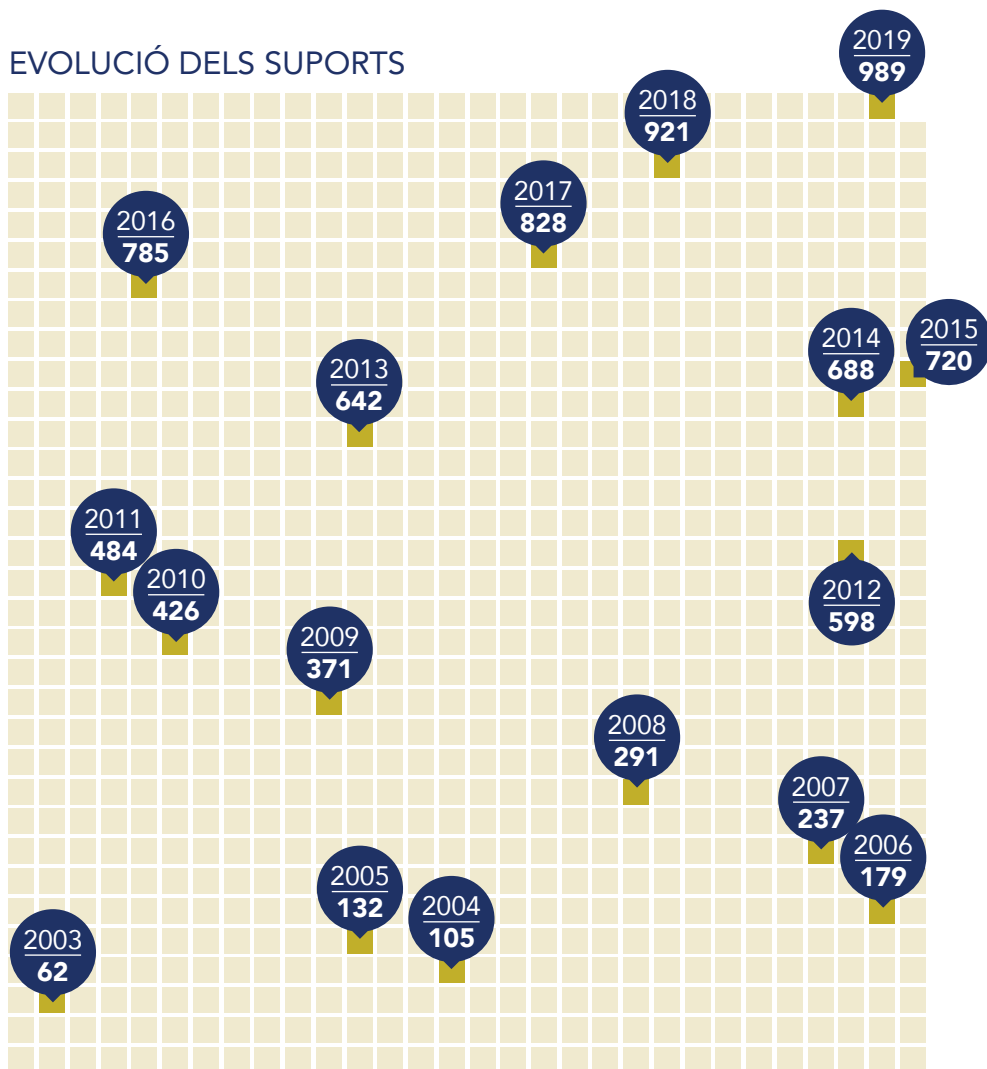
# PRESENTACIÓ

## La Fundació

El nombre de persones ateses per la Fundació no ha parat de créixer des de l'any de la seva creació, passant d'atendre seixanta-dos persones l'any 2003, a donar suport a 989 persones amb data 31 de desembre de 2019. Durant els disset anys de la seva història, l'entitat ha atès prop de 2.000 persones, amb uns 1.800 expedients de mecanismes de suport a la capacitat jurídica i uns dos-cents més en curs o del Servei de Suport Futur. Possiblement, aquest creixement constant té a veure amb el fet que la Fundació no ha rebutjat mai cap cas que se li ha proposat formalment, fossin quines fossin les dificultats que presentés, amb l'única condició que el pla de treball amb la persona es pogués dur a terme principalment a les comarques gironines.

L'organització i mètodes de treball de la Fundació estan subjectes a la normativa relativa a fundacions, a la regulació sectorial com a servei social de responsabilitat pública, a la legislació civil i a la Convenció Internacional sobre els Drets de les Persones amb Discapacitat (CDPD) de Nations Unides, instrument de dret internacional dels drets humans de rang jeràrquic superior a la legislació positiva estatal o catalana, i directament aplicable davant dels tribunals.

### EVOLUCIÓ DELS SUPORTS

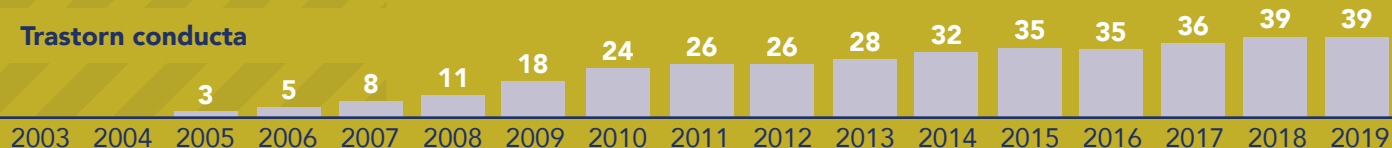


## PERFIL DE LES PERSONES ACOMPANYADES

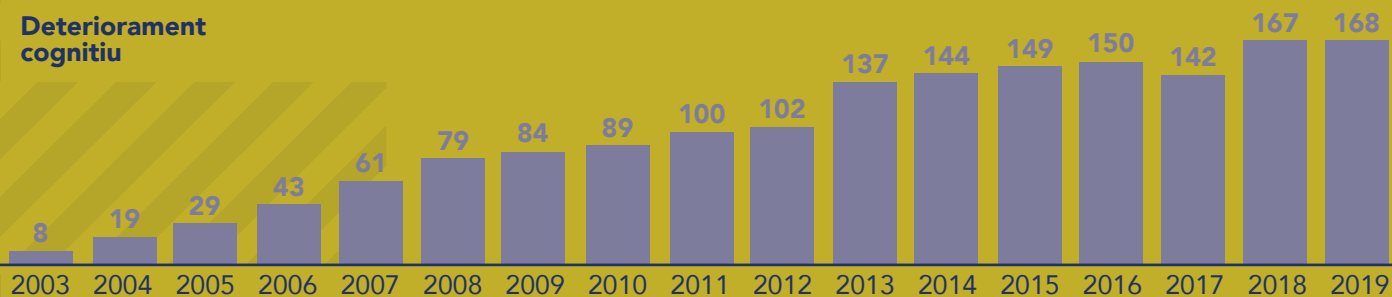
### Tòxics



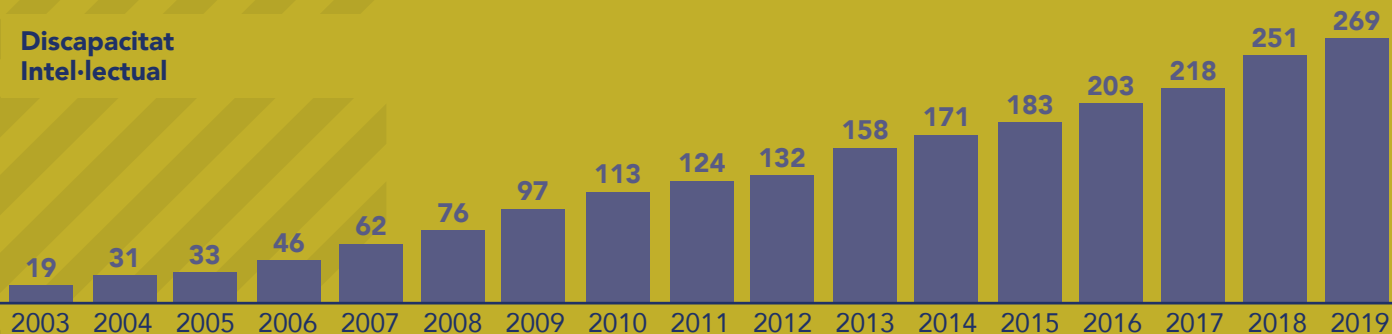
### Trastorn conducta



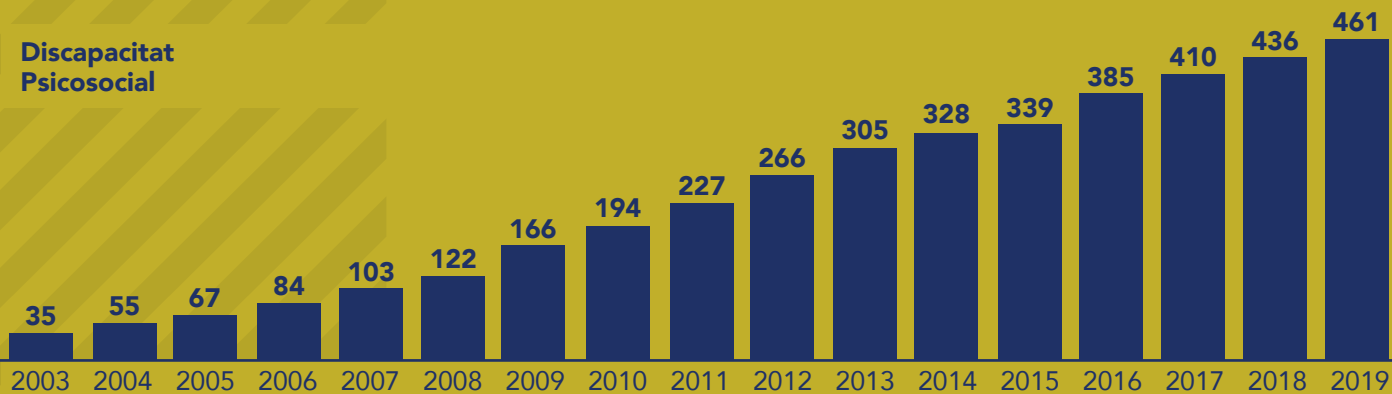
### Deteriorament cognitiu



### Discapacitat Intel·lectual



### Discapacitat Psicosocial



# PRESENTACIÓ

## Pels Drets Humans

A partir de la CDPD (aprovada a Nova York el desembre 2006, ratificada per Espanya el novembre de 2007 i en vigor des del 3 de maig de 2008), la Fundació està adaptant la seva activitat al nou paradigma, dins d'un sistema legal que, més de deu anys després de la ratificació de la Convenció Internacional, encara no s'ha adaptat totalment.

La Convenció de Nacions Unides es basa en el respecte a la dignitat i l'autonomia individual, la no-discriminació, la participació i inclusió plenes i efectives a la societat, el respecte per la diferència i la igualtat d'oportunitats. Obliga els estats que l'han ratificat a abolir les normes discriminatòries i a lluitar contra els estereotips i els prejudicis.

Conscient del canvi de paradigma i del nou enfocament que la Convenció Internacional dels Drets de les Persones amb Discapacitat (CDPD) introdueix, la Fundació vol contribuir de manera decisiva a una major implementació.

L'experiència contrastada de l'entitat en el Servei de Tutela és la base de partida per desenvolupar plenament el Servei de Suport a les persones

que inspire la gestió de les decisions, contribuint a generar una societat més inclusiva, en col·laboració amb altres agents socials compromisos i alineats amb els Drets Humans.

**Support-Girona aposta per la vida independent** com a part essencial de l'autonomia i la llibertat de l'individu. L'entitat treballa per a que les persones puguin exercir el màxim control i prendre (sols o amb suport) totes les decisions que afecten les seves vides. Escollir a on i amb qui es vol viure, la rutina diària, les relacions personals, la roba, la nutrició, la higiene i la cura de la salut, els aspectes religiosos, culturals o sexuals es vinculen estretament al desenvolupament de la identitat i la personalitat de l'individu.

**Support-Girona aposta per la vida en comunitat** de les persones amb discapacitat, entesa la comunitat com tots els llocs o espais on es produeix interacció social de la persona en condicions d'igualtat amb la resta de la població, amb accés a tots els serveis que ofereix la comunitat per als seus membres (habitatge, transport, oci i lleure, sales de cinema o altres instal·lacions i serveis que s'ofereixen al públic).

## Filosofia de treball

Per complir els objectius de l'entitat, Support-Girona articula les eines jurídiques existents com a mecanismes de suport a la presa de decisions afavorint que la persona pugui gaudir del major grau d'autonomia personal i autonomia en la presa de decisions. Aquests mecanismes de suport han de permetre, en última instància, que cada individu pugui exercir plenament la seva capacitat jurídica de manera autònoma.

Support-Girona treballa des del paradigma de la capacitat perquè les persones a qui acompanya puguin decidir sobre la gestió dels suports que precisen, amb la promoció de la seva autonomia i suport a la seva inclusió social.

Support-Girona parteix del concepte social de la discapacitat que inclou les persones que tenen deficiències físiques de llarga durada, mentals, intel·lectuals o sensorials a llarg termini. Aquest concepte situa la discapacitat en la interacció amb les diverses barreres que impedeixen la participació plena i efectiva d'aquestes persones en la societat, en igualtat de condicions amb les demés.

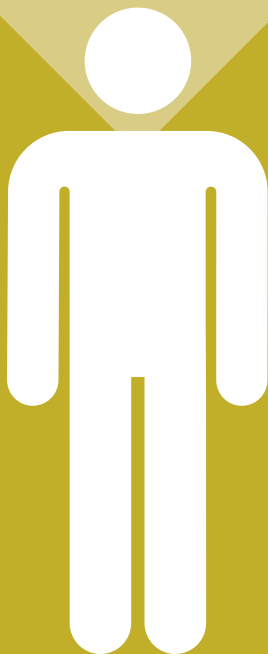
# CONCEPTE SOCIAL DE DISCAPACITAT (CRPD)

**Participació plena i efectiva en la societat en igualtat amb la resta de persones**

CONDICIONS SOCIOECONÒMIQUES I POLÍTiques

BARRERES

ACTITUDS DE L'ENTORN



(CRPD)  
Convenció  
Internacional dels  
Drets de les Persones  
amb Discapacitat

## Serveis

**Suport jurídic i social**, acompanyament en els processos d'inclusió social a les persones amb discapacitat psicosocial, intel·lectual o amb deteriorament cognitiu, ja siguin designats judicialment o per la pròpia persona mitjançant l'assistència o el poder notarial.

**La Fundació cerca proporcionar suport i salvaguardes** per impedir abusos d'acord amb els Drets Humans, tot intentant respectar al màxim la voluntat i preferències de les persones que atén, a partir d'estratègies de treball social i acompanyament intensiu.

**Defensa, promoció i desenvolupament dels Drets Humans.** La Fundació estudia la situació de cada persona, assessora, promou la millora de la qualitat de vida i

fomenta la participació i la inclusió efectives i plenes en la comunitat.

**Promoció dels serveis i equips necessaris** per desenvolupar els objectius.

**Sensibilització de la societat i col·laboració** amb autoritats, organismes i organitzacions públiques i privades per millorar el suport a les persones amb discapacitat.

**Exercici d'accions judicials** davant dels jutjats i tribunals de qualsevol ordre i jurisdicció, en defensa dels Drets Humans de les persones ateses per la Fundació.

Altres activitats relacionades amb les anteriors o necessàries per al seu compliment efectiu.

# Finançament

La base del finançament de Support-Girona prové de la subvenció del Departament de Treball, Afers Socials i Famílies de la Generalitat de Catalunya, que cobreix els ingressos bàsics.

A banda d'això, rep ajuts puntuals d'institucions, entitats i particulars, que fan aportacions en forma de donatiu o d'obra social.

Gràcies als ajuts de la Fundació Obra Social "la Caixa", la Diputació de Girona i el Dipsalut, Support-Girona ha treballat en l'adequació dels processos de treball a la Convenció Internacional dels Drets de les Persones amb Discapacitat, i ha fet millores en l'organització

de jornades i congressos, així com en el Servei d'Assessorament i de Previsió de Suport Futur. El projecte "Envellir a casa" també ha obtingut l'ajut extern.

La majoria dels donatius particulars, que representen el 0,33% dels ingressos ordinaris, s'esdevenen majoritàriament en les visites d'assessorament jurídic i social que Support-Girona ofereix a les persones amb inquietuds sobre el tema del suport jurídic i els drets de les persones amb discapacitat.

Pels Serveis d'Assessorament i de Previsió de Suport Futur, que tenen un cost elevat, ja que s'hi destinen

tres professionals, la Fundació no rep finançament públic, però tampoc no estableix cap tarifa en considerar que aquesta podria suposar una barrera d'accés en situacions socials delicades. Ara bé, sí que accepta i agraeix la col·laboració mitjançant donatius per contribuir a finançar-ne els costos.

El Patronat identifica com a repte per a futurs exercicis la recerca de patrocinis i finançament privat per projectes que millorin la vida de les persones acompanyades per la Fundació, així com que contribueixin a millorar la qualitat dels serveis de Support-Girona.

# Transparència

La Fundació compleix amb allò que preceptuen la Llei 19/2014, de 29 de desembre, de transparència, accés a la informació pública i bon govern, la Llei 4/2008, de 24 d'abril, del llibre tercer del Codi civil de Catalunya, relatiu a les persones jurídiques, que preveu la regulació per a les entitats catalanes sense ànim de lucre i exigeix un funcionament intern basat en els principis de bona gestió i transparència, i la Llei 21/2014, de 29

de desembre, del Protectorat de les fundacions i de verificació de l'activitat de les associacions declarades d'utilitat pública, la qual defineix la transparència, com "un bé públic

essencial que contribueix a generar la confiança de la societat en les entitats i respon al compromís ètic d'aquestes de retre comptes davant els ciutadans i els grups d'interès".

D'acord amb això, Support-Girona incorpora a la seva web l'espai <http://www.supportgirona.cat/transparencia/>, on publica informacions com la composició del Patronat, els comptes anuals auditats i la memòria d'activitats. Aquestes dades, revisades periòdicament, es poden consultar a partir de l'exercici 2013.

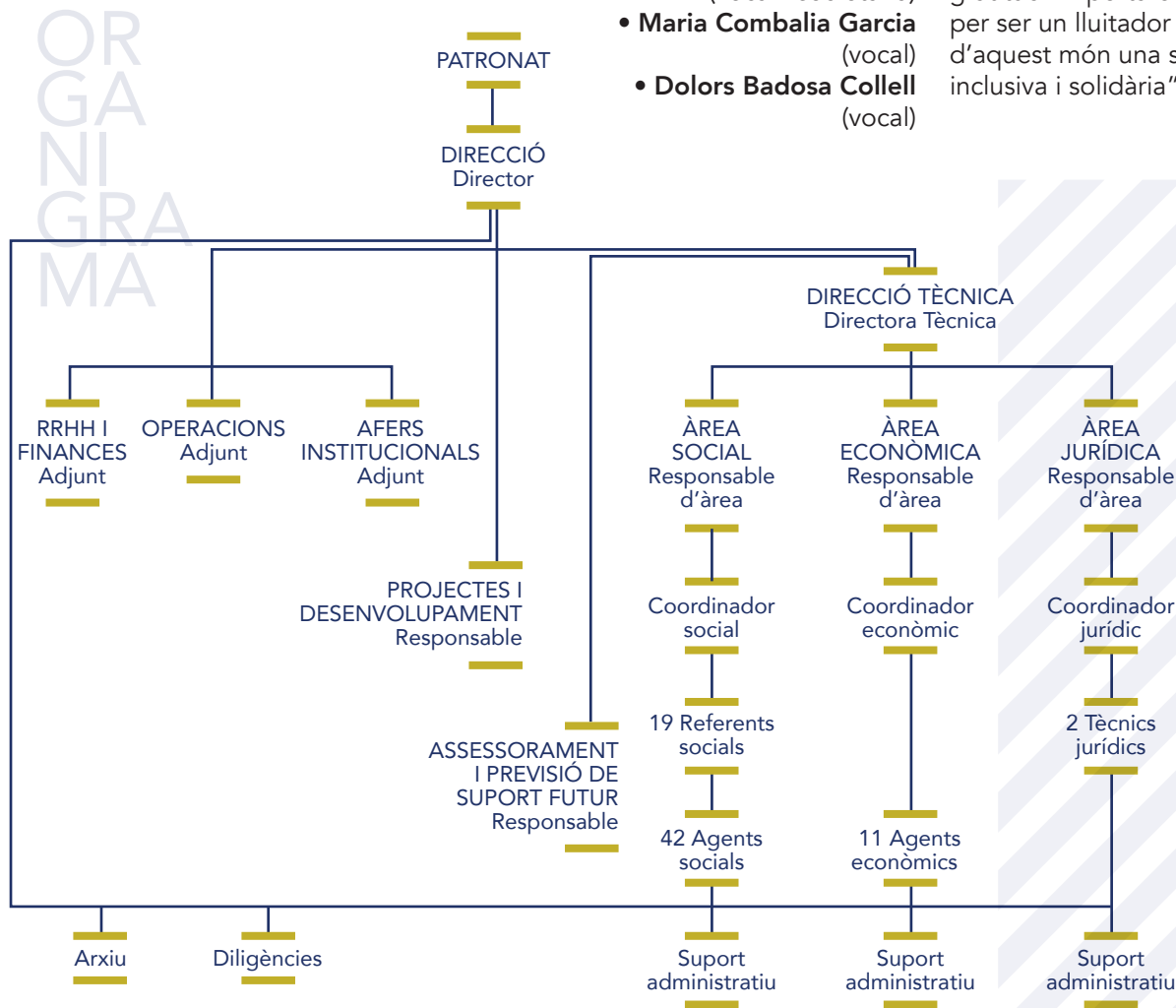


# Règim jurídic i òrgans de govern

La Fundació està regida i administrada per un Patronat.

- **Pere Cornellà Valls** (president)
- **Francesca Blanch Roura** (vicepresidenta)
- **Núria Martínez Borderi** (vocal i secretària)
- **Maria Combalia Garcia** (vocal)
- **Dolors Badosa Collell** (vocal)

El 15 de juny de 2019 va morir el cofundador de l'entitat, August Moret Branyas, patró i vicepresident de Support-Girona. "Sempre recordarem a l'August amb admiració i gratitud. El portarem al nostre cor per ser un lluitador incansable i fer d'aquest món una societat més justa, inclusiva i solidària".



# ELS PROFESSIONALS



Support-Girona disposa l'any 2019 d'una plantilla de vuitanta-nou professionals, un 70% dels quals pertanyen a l'Àrea Social, que desenvolupa la seva tasca en xarxa amb la resta de professionals de les àrees Econòmica-patrimonial i Jurídica, així com amb altres institucions, organismes i professionals externs. Del total dels professionals, el 60,67% són dones i el 29,33% homes.

El 2019 la ràtio entre professionals i persones acompanyades és la més baixa des dels inicis de la Fundació (11,11). S'han contractat durant

l'exercici vint professionals i s'han produït deu baixes.

Concretament, pertanyen a l'Àrea Social seixanta-tres professionals que orienten la seva activitat directament a l'atenció de les necessitats personals i socials de les persones acompanyades. S'hi ha de sumar vint-i-sis professionals externs de suport a l'àrea.

**L'Àrea Social** s'estructura en dinou equips de treball destinats a tot el territori de les comarques gironines. Cada equip compta amb un referent que rep

el suport de dos agents o més, segons necessitats del territori. El referent és l'encarregat de la confecció i direcció del pla de treball de la persona, en el que s'incorpora la seva voluntat així com l'acord amb els agents externs que hi puguin contribuir, en coordinació amb les àrees Econòmica-patrimonial i Jurídica. Els agents contribueixen a portar a terme en el dia a dia, en contacte directe i més freqüent amb la persona.

**L'Àrea Econòmica-patrimonial** està formada per onze agents i treballa en equips, conjuntament amb els profesio-

Fotografia de 20 de  
desembre de 2019



nals de l'Àrea Social. L'estructura es complementa amb un suport administratiu, la coordinadora i la responsable d'àrea, amb la finalitat d'oferir suport econòmic i patrimonial adaptat a les necessitats concretes de les persones ateses.

La resta de professionals, incloent-hi el director, assumeixen funcions de gestió per facilitar el funcionament de l'organització i la coordinació entre àrees. La Jurídica i l'Econòmica-patrimonial exerceixen una tasca important de gestió judicial, administrativa, patrimonial, bancària i logística per

deslliurar així els professionals de l'Àrea Social d'aquestes tasques.

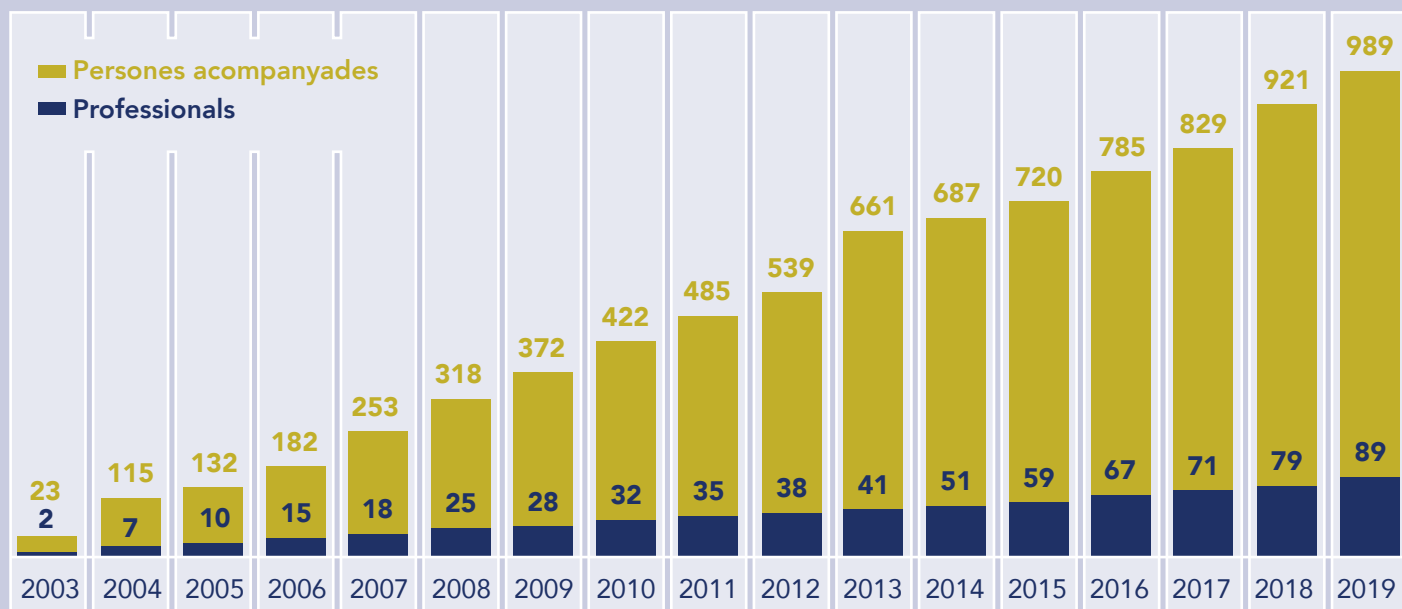
La 2019, la cap de l'Àrea Social, primera treballadora de la Fundació a l'any 2003, ha estat nomenada Directora Tècnica de l'entitat, assumint la coordinació de les àrees de treball amb l'objectiu de cohesionar encara més la tasca conjunta al voltant del pla de treball de la persona acompanyada.

Durant l'any 2019 la Fundació ha acollit un total de nou alumnes en pràctiques a les àrees Social, Econòmica-patrimo-

nial, Jurídica i de Gestió, mitjançant convenis amb la Universitat de Girona, la Universitat de Vic, l'Institut Obert de Catalunya, FEDAC Sant Narcís, l'Institut Montilivi, el Servei d'Ocupació de Catalunya i la Fundació Drissa, a través del programa Incorpora de "La Caixa".

Aquest any, gràcies al programa de Garantia Juvenil, iniciativa europea d'ocupació per reduir l'atur juvenil, impulsada a Catalunya a través del Servei Públic d'Ocupació de Catalunya (SOC), Support-Girona ha comptat amb els serveis de dos professionals finançats.

## PERSONES ACOMPANYADES/PROFESSIONALS



Ripollès/Cerdanya **3**

Garrotxa **3**

Alt Empordà **2**

EQUIPS DISTRIBUÏTS  
PER LES COMARQUES  
GIRONINES



Pla de l'Estany **1**

Gironès **6**

La Selva **4**

Baix Empordà **3**

# PLA DE QUALITAT

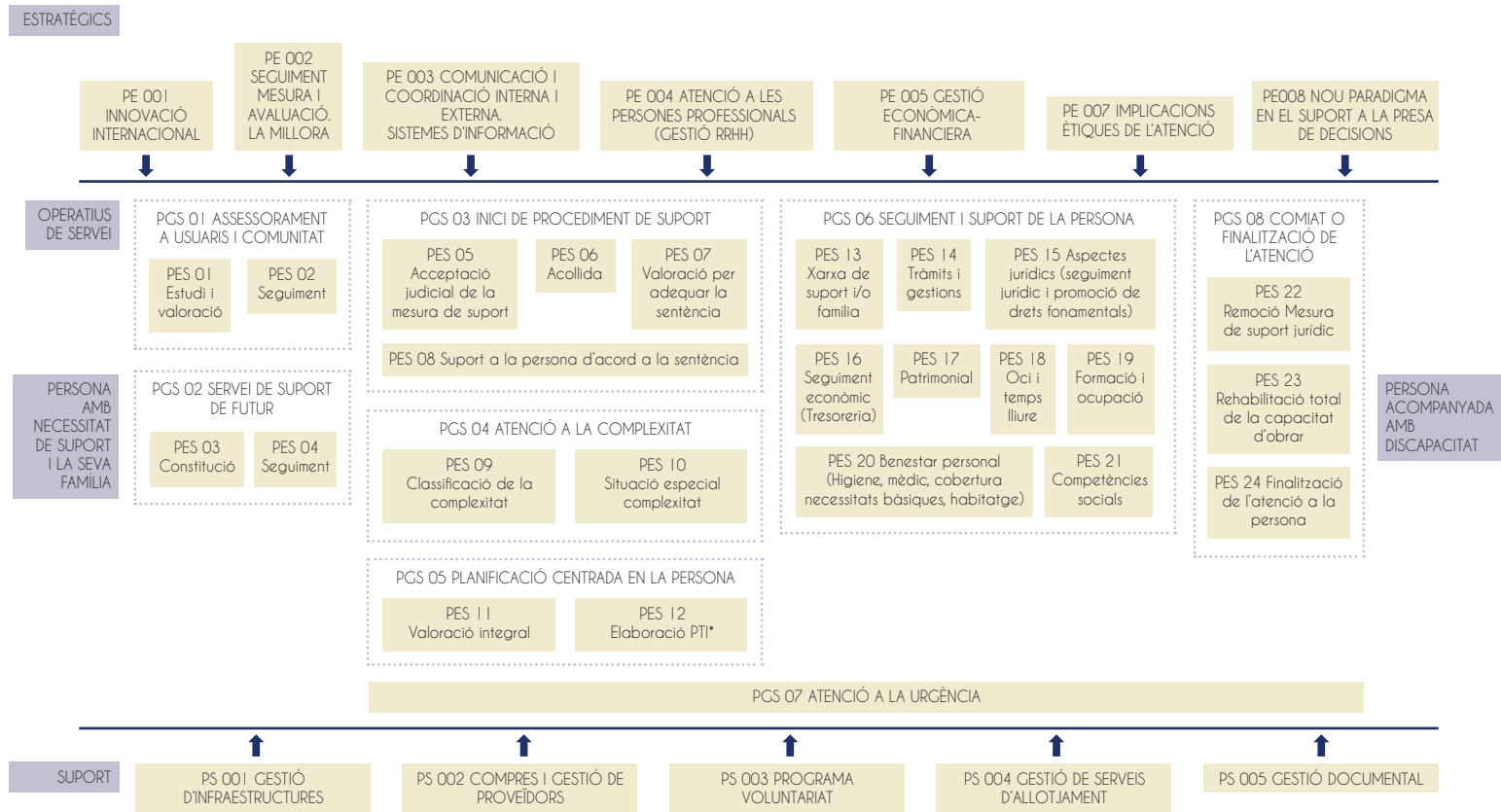


Per tal d'assolir els seus objectius, la Fundació va adaptar l'any 2018 els seus estatuts i tots els seus procediments de treball a un Pla de Qualitat propi, fonamentat en els drets humans, buscant reduir, en l'exercici del suport, les intervencions que puguin limitar aquests drets, més enllà dels indicadors recomanats per l'Administració Pública.

Finalitzat el període 2016-2018 (període de confecció del del Pla de Qualitat) s'han començat a finals de 2019 els treballs d'autoavaluació del sistema de treball global de Support-Girona. S'han detectat oportunitats de millora per incidir en l'abordatge de l'atenció des del punt de vista de l'ètica i comptar amb la participació dels diferents grups d'interès, incloses les persones acompanyades.

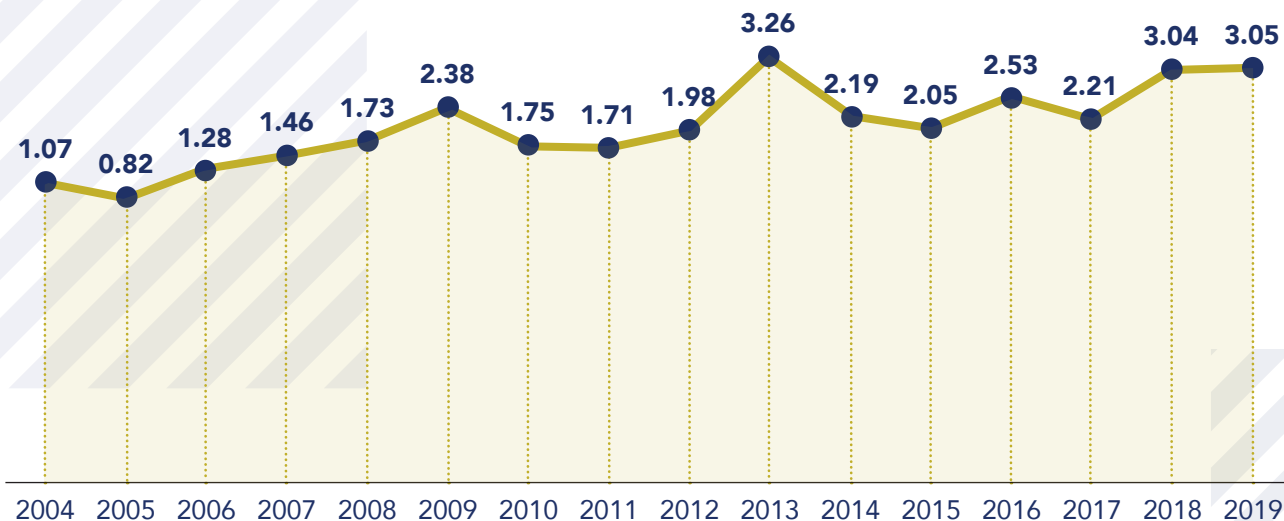
L'any 2019 s'ha acordat iniciar l'any següent l'adaptació dels procediments d'actuació a la **normativa ISO 9001/2015**.

## MAPA DE PROCESSOS



# MECANISMES DE SUPORT

## NOUS SUPORTS SETMANALS



L'any 2019 s'han assolit 159 institucions jurídiques de suport respecte a 159 persones i s'han produït noranta-cinc baixes per defunció, traspàs a altres fundacions/familiars o per finalització de la vigència del càrrec, de manera que a 31 de desembre de 2019 es gestionen institucions jurídiques

de suport respecte a 989 persones, quedant pendents d'assumir trenta-sis suports per als inicis de 2020.

Aquest recompte divergeix del que consta als arxius del Departament de Treball, Afers Socials i Famílies, ja que en aquesta memòria es

recullen també els suports assumits per la Fundació no subvencionats per l'Administració, concretament, els derivats dels poders notariaus, ja actius, previstos per les persones en previsió de pèrdua sobrevinguda de la capacitat (article 222-2 del Codi civil de Catalunya).

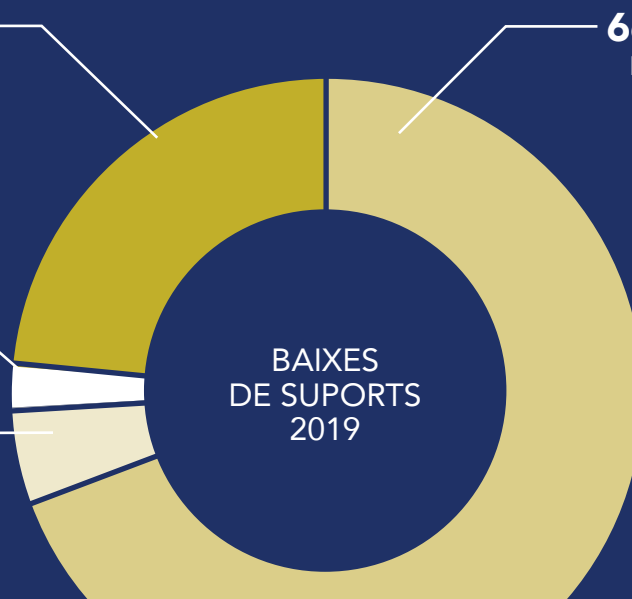


**23,24%**  
A altres entitats  
o familiars

**1,1%**  
Nul·litat  
d'actuacions

**5,5%**  
Reintegració  
de capacitat

**66,69%**  
Defunció



# MECANISMES DE SUPORT

La implantació del canvi de paradigma s'observa en que cada vegada són més les persones que utilitzen voluntàriament els mecanismes que la llei els ofereix per cercar-ne el suport mitjançant l'assistència (article 226 del Codi Civil de Catalunya) o el poder en previsió de pèrdua sobrevinguda de la capacitat (article 222-2 del Codi civil de Catalunya), en detriment dels mecanismes basats en l'anterior paradigma, més paternalistes. En el

còmput general, però, consten més tuteles que no pas curateles o assistències, ja que s'acumula la tendència dels anys anteriors.

Cal apreciar també que les vint-i-set tuteles assumides aquest any fan referència a persones majors de setanta anys o que han estat designades sense la nostra intervenció en el procediment judicial. En quatre supòsits, tot i l'oposició de Support-Girona,

que considerava que la mesura era massa restrictiva atenent les necessitats d'aquestes persones, el Jutjat va decidir a favor d'una tutela.

**Aquest any la Fundació ha acceptat trenta-vuit mecanismes d'assistència versus vint-i-set tuteles. Support-Girona assumeix l'any 2019 el 50% del total d'assistències de Catalunya.**

## TENDÈNCIA DELS NOUS SUPORTS DE LES PERSONES ACOMPANYADES/PROFESSIONALS





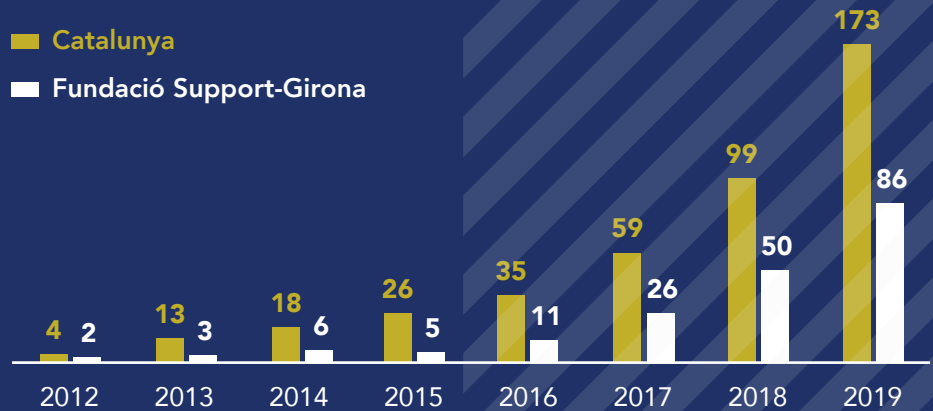
## EVOLUCIÓ DE L'ASSISTÈNCIA A SUPPORT-GIRONA I CATALUNYA

L'assistència és un mecanisme jurídic previst al Codi civil de Catalunya (Llei 25/2010) segons el qual la persona major d'edat que no estigui en disposició de tenir cura d'ella mateixa o dels seus béns, a causa d'una discapacitat, pugui sol·licitar a l'autoritat judicial el nomenament d'un assistent, pel procediment de jurisdicció voluntària, en els àmbits i temps que ho cregui oportú.

També augmenta en nombre els mecanismes de suport a través de la curatela modulada. Es tracta d'una construcció jurisprudencial que s'adapta millor a les necessitats de la persona i atribueix al curador diferents facultats, mitjançant les quals es proporcionen suports i salvaguardes en diferents àmbits i alhora s'intenta respectar al màxim l'autonomia de la persona. Amb aquesta figura s'ajusta al màxim la sentència a les necessitats de suport real de la persona.

■ Catalunya

■ Fundació Support-Girona



Support-Girona exerceix curateles modulades des del 2005, gràcies a la seva tasca de defensora judicial en molts procediments de determinació de capacitat, tràmit previst en la Llei d'enjudiciament civil quan les demandes són instades pel Ministeri Fiscal i la demandada no compareix en la seva pròpia defensa, amb advocat i procurador.

En aquests casos, la Fundació sol·licita al jutjat la mesura menys restrictiva dels drets humans i les facultats que calgui (àmbit personal, mèdic, administració ordinària dels béns), per tal de proporcionar una institució de suport a mesura de les necessitats. Per arribar-hi, és imprescindible treballar en xarxa amb la persona, la família i els serveis i professionals existents a la comunitat.



### L'ASSISTÈNCIA, MECANISME A PROP DE LA CDPD

Assistència 226  
Codi Civil de  
Catalunya

≠  
Assistent  
personal

L'assistent ha de donar consentiment per uns certs actes (igual que curatela). El jutge pot conferir funcions d'administració

Voluntariat:  
Qui, què,  
com i fins  
quan

Jurisdicció  
voluntària

Disminució no  
"incapacitant"  
de les facultats  
físiques o  
psíquiques

Els actes que la persona faci per ella mateixa, sense assistent, són vàlids però es poden anul·lar si es consideren perjudicials vàlids

{ Art. 226 Codi Civil Catalunya }

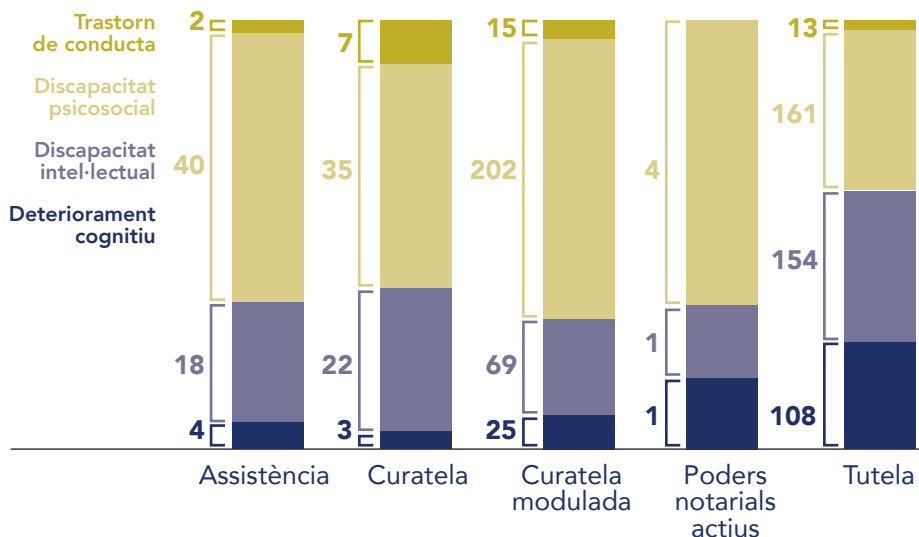
# MECANISMES DE SUPORT

## Evolució de la curatela simple i la curatela modulada

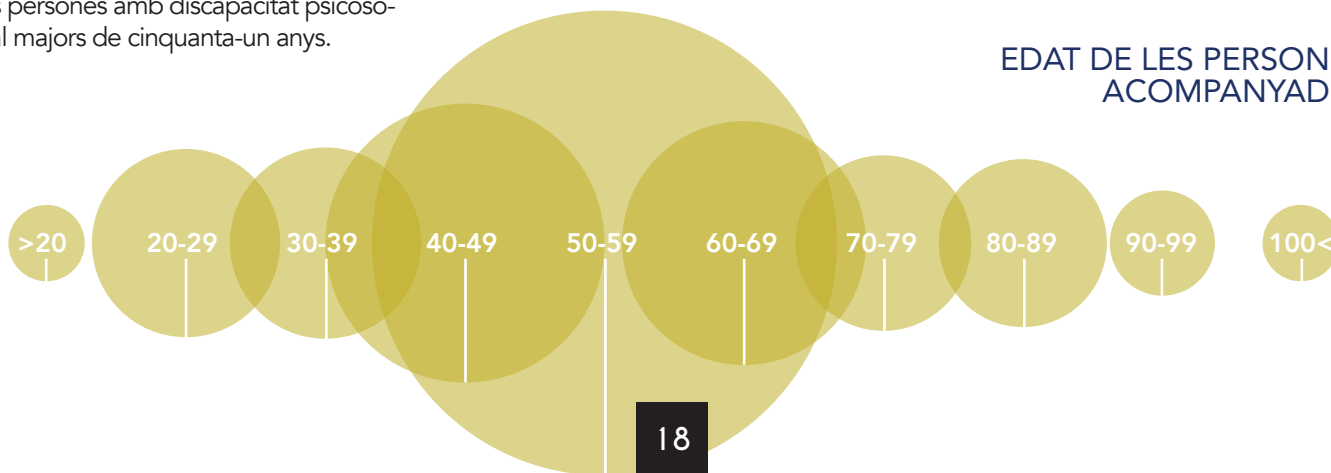
Si observem la relació del tipus de suport amb el perfil de les persones acompanyades per Support-Girona, arribem a la conclusió que la majoria de les persones amb discapacitat psicosocial gaudeixen del suport mitjançant la curatela modulada i tenen entre trenta-un i cinquanta anys, mentre que el mecanisme més habitual de suport a persones amb deteriorament cognitiu és el de la tutela i correspon a persones d'entre cinquanta-un a setanta anys.

Però si observem el perfil de les persones ateses amb el mecanisme de l'assistència, podem veure que aquesta figura ja ha estat escollida majoritàriament per les persones amb discapacitat psicosocial majors de cinquanta-un anys.

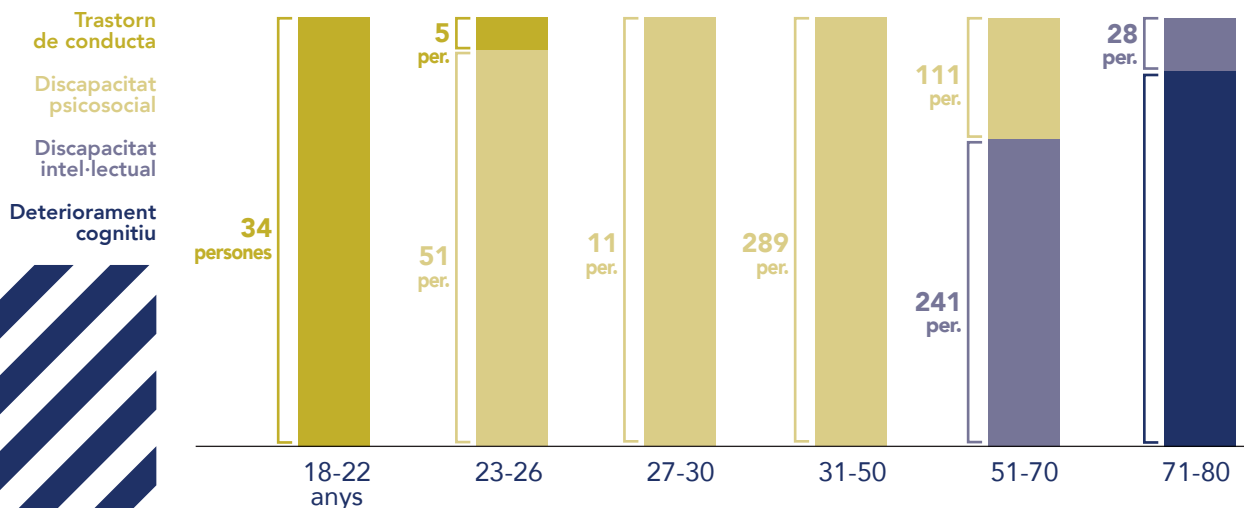
## PERFIL DE LES PERSONES ACOMPANYADES



## EDAT DE LES PERSONES ACOMPANYADES



## PERFIL DE LES PERSONES ACOMPANYADES PER DIAGNÒSTIC/EDAT



## PERSONES VALORADES PER LA LLEI DE DEPENDÈNCIA

**128,17%**

Grau III

**143,19%**

Sense grau

Al 2019 es van valorar  
**738**  
persones

Grau II

**244,33%**

Grau I

**223,30%**

## DISTRIBUCIÓ DELS SUPORTS PER COMARQUES

Gironès	374
Selva	202
Baix Empordà	141
Alt Empordà	118
Garrotxa	67
Pla de l'Estany	51
Maresme	21
Ripollès	10
Cerdanya	9
Baix Llobregat	2
Baix Ebre	1
Berguedà	1
Osona	1
Vallès Occidental	1

# MECANISMES DE SUPORT

## Casos complexos

Al 2019 la Fundació ha donat suport a vuitanta persones en situació d'alta complexitat (el 9% de la totalitat de les persones acompanyades per Support-Girona).

La complexitat dels suports (no de la persona) és valorada per punts segons la concurrència de circumstàncies com l'agressivitat envers professionals, tant de la persona com de l'entorn familiar, la no acceptació del suport per la persona, l'abús de tòxics, la no adherència al tractament, l'alarma social, la manca de vinculació a la xarxa i de recursos econòmics i residencials, el no respecte dels pactes, causes penals i la concurrència de risc per a la pròpia persona.

Support-Girona no defineix la complexitat per les característiques de la persona ni tampoc pel volum de feina que se'n desprèn en el seu acompanyament sinó en relació amb les deficiències de l'entorn, d'estratègies compartides entre els diversos agents que hi intervenen, de mitjans materials o humans, o de recursos econòmics per superar les barreres amb les quals les persones interactuen i que dificulten la seva participació plena i

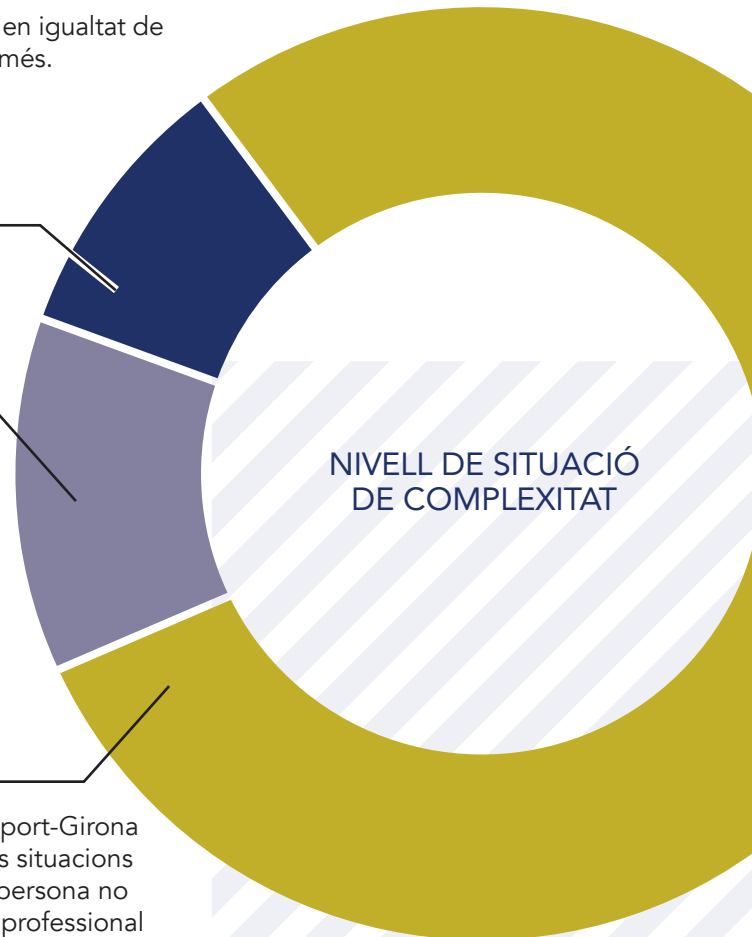
efectiva en la societat, en igualtat de condicions amb les demés.

**80** SUPORTS  
**9%**  
Alta

**110** SUPORTS  
**12%**  
Mitjana

**735** SUPORTS  
**79%**  
Baixa

Un dels reptes de Support-Girona és precisament que les situacions complexes que viu la persona no allunyin la intervenció professional de l'aplicació dels principis de la Convenció dels Drets de les Persones amb Discapacitat.



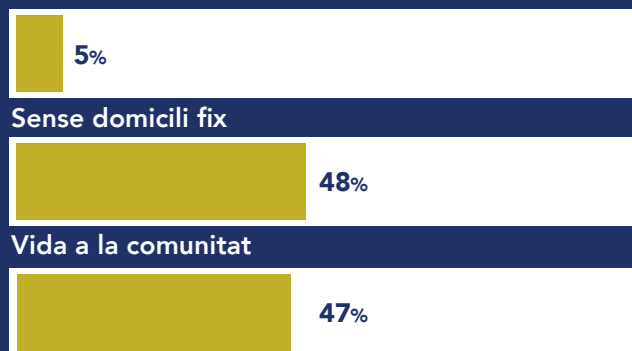
# VIDA A LA COMUNITAT

Un 53% de les persones acompanyades per Support resideix en la comunitat (el 5% correspon a les persones que consten sense domicili fix concret), i reben suports individualitzats amb aquest fi. Destaquen, a banda del suport dels professionals de la Fundació, el Servei d'Atenció Domiciliària, el Suport a l'Autonomia a la Pròpia Llar i la prestació derivada de la Llei de la Promoció de l'Autonomia Personal i Atenció a les Persones en situació de dependència (LAPAD).

La vida en la comunitat és molt destacada en els supòsits de suport via assistència, poders actius i curatela, per aquest ordre. Mentre que destaca més la vida en recurs residencial de caire social en la curatela i la tutela, per aquest ordre també.

La categoria anomenada «Recurs residencial de caire social» recull majoritàriament els centres residencials o hospitala-

## TOTAL VIDA A LA COMUNITAT DE LES PERSONES ACOMPANYADES



### Recurs residencial de caire social

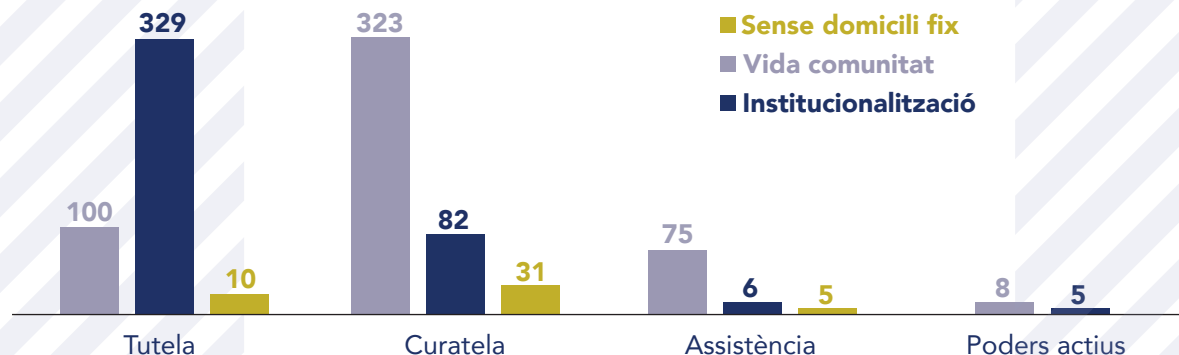
ris dedicats a l'atenció a persones grans i els que atenen persones amb discapacitat, però compta també les persones que resideixen en els pisos amb suport, en comunitat però amb el suport organitzat per alguna institució o entitat.

## TIPUS DE RESIDÈNCIA DE LES PERSONES ACOMPANYADES



# VIDA A LA COMUNITAT

## LLOC DE RESIDÈNCIA SEGONS MECANISME DE SUPORT



L'alt percentatge de persones que resideixen incloses a la comunitat, que és un dels objectius perseguït per la Convenció dels Drets de les Persones amb Discapacitat de Nacions Unides, és possible gràcies al treball en xarxa amb totes les institucions i entitats de l'entorn.

Des de Support-Girona s'ha intensificat l'apoderament i les habilitats de les persones acompanyades amb pràctiques innovadores orientades a aconseguir la seva vinculació als recursos de la xarxa pública i la preparació per a la vida independent. L'atenció és intensa quan la persona acompanyada presenta una dificultat a l'hora d'establir un domicili fix (viu en habitacions de lloguer/pensions) o quan per la

seva naturalesa presenta severes dificultats en alguns aspectes de la seva vida. Per això cal mencionar el treball conjunt, conscients que l'autonomia de la persona es nodreix de totes les institucions, entitats i persones que puguin aportar un suport, especialment les orientades a la inserció laboral i les dedicades a l'oci inclusiu.

Cal fer una menció particular al treball conjunt amb la Xarxa de Salut Mental i Addiccions de l'Institut d'Assistència Sanitària (IAS). Segons es detalla a l'estudi "Retorn Social de la Inversió" de Support (2016), des de la creació de la Fundació l'any 2003 i la consolidació del model gironí d'atenció a la salut mental, s'observa una disminució considerable (75%) del nombre d'in-

gressos en les unitats d'aguts i subaguts dels hospitals, a causa de crisis o descompensacions.

A comarques gironines, la llarga estada roman tancada des de l'any 2004 i pràcticament no queda cap persona ingressada al Parc Hospitalari Martí i Julià (Salt), en el qual hi viuen unes 500 persones a l'inici de l'activitat de Support-Girona. Aquest model gironí, de referència nacional i internacional segons l'estudi REFINEMENT, computa el menor nombre de recursos hospitalaris i les estades mitjanes hospitalàries més baixes d'Europa, gràcies a que s'articula sobre la base de serveis comunitaris basats en la rehabilitació i el treball en xarxa.

# Suport a l'Autonomia a la pròpia llar

Actualment un total de 164 persones acompanyades per la Fundació reben el Suport a l'Autonomia a la pròpia llar. El programa d'ajuts, actualment integrat en la cartera de serveis del Departament de Treball, Afers Socials i Famílies de la Generalitat de Catalun-

ya, facilita la integració de les persones a la comunitat i a la vida independent. Aquest any s'han fet trenta-set sol·licituds, pendent de resolució.

El programa s'adreça a persones amb discapacitat física, psíquica

i/o problemàtica social derivada de la malaltia mental que volen viure soles, en parella o amb altres persones, si tenen reconegut un grau de dependència igual o superior al grau I, o una discapacitat reconeguda igual o superior al 33 %.

## La Comissió d'habitatge

La Comissió d'habitatge de la Fundació treballa en xarxa amb les altres àrees de l'entitat i aposta per la inclusió comunitària de les persones. Cerca alternatives d'habitatge i promou la vida independent i la inserció social. També assessora les persones en la recerca d'una llar i organitza el suport necessari per a la vida independent.

La comissió, constituïda per tres professionals de l'Àrea Social i dos de l'Àrea

Econòmica-patrimonial, ha gestionat un total de vint habitatges per diferents poblacions de les comarques gironines, representant un total de quaranta-set places i 165 intervencions.

Fruit d'un conveni amb l'Agència de l'Habitatge de la Generalitat de Catalunya, la Fundació gestiona la utilització i el suport en nou pisos a Girona, Palafrugell, Blanes, Olot, la Bisbal, Platja d'Aro, Figueres i Salt i

ho fa a través d'un pacte de convivència amb les persones acompanyades que hi ha residint.

Actualment hi conviuen dotze persones. Les persones acompanyades també utilitzen habitatges en el mercat ordinari i són ocupats individualment o amb altres persones acompanyades mitjançant el pacte de convivència. En aquest cas, la Fundació no és part del contracte.

## HABITATGES GESTIONATS I PLACES

Pisos

Places pis



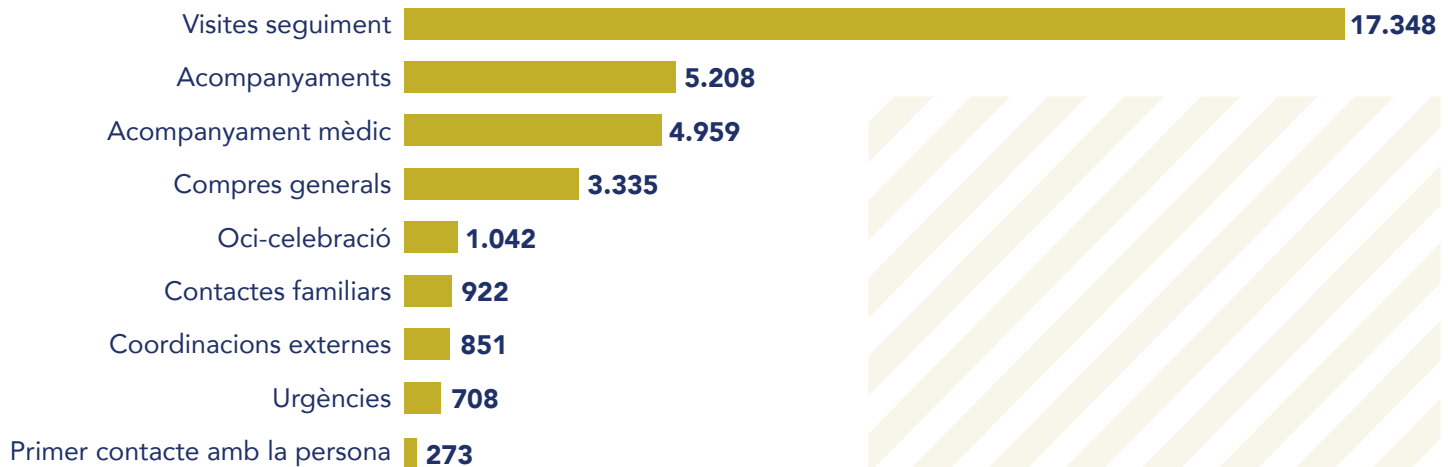
# L'ACCIÓ SOCIAL: 24 HORES AL DIA I 365 DIES L'ANY

La tasca de la Fundació és predominantment social i molt propera a les persones. L'any 2019 s'han fet un total de 34.646 accions derivades de l'atenció a les persones acompanyades, tant accions directes

d'acompanyament personal i/o de gestions (compres, acompanyaments en l'àmbit de la salut, etc.) com indirectes (reunions de coordinació, tramitacions de suports d'atenció domiciliària) i 17.348 visites al lloc

de residència, 1.042 activitats d'oci (compra de roba, cinema, activitats de lleure, celebracions d'aniversaris, etc.) i 4.959 acompanyaments mèdics (CAP, centre de salut mental, especialistes, etc.).

## ACTIVITAT



Les accions es coordinen sobretot amb la persona, però també amb els familiars i de manera multidisciplinària amb els professionals externs de referència. S'elaboren els corresponents informes socials de seguiment. L'atenció comprèn les situacions d'urgència, que sumen 708 a l'any 2019.

Quan s'inicia un suport s'assigna a cada persona un referent i un agent de suport i es confecciona, conjuntament amb l'equip econòmic-patrimonial i jurídic, un Pla de treball individualitzat (PTI), que es va actualitzant d'acord amb les circumstàncies i la voluntat de la persona. El PTI, que s'actualitza d'acord

amb les circumstàncies i la voluntat de la persona, comprèn les possibles ajudes econòmiques, els programes d'atenció i els serveis més adequats per atendre cada situació, alhora que tracta altres assumptes que afecten la persona com la seva situació laboral, la formació, les causes judicials, etc.



# Comissió d'oci i lleure

L'any 2018, la Fundació crea la Comissió d'oci i lleure, formada per sis professionals, amb l'objectiu de facilitar propostes d'oci i lleure grupal amb el convenciment de contribuir així a la millora de la qualitat de vida, augmentar el benestar emocional i ampliar la xarxa social, i en definitiva la participació en la comunitat.

L'any 2019, a banda dels acompanyaments individuals en l'àmbit de l'oci, s'han dut a terme vuit accions col·lectives amb la participació de 197 persones acompanyades. El 57,46% d'aquestes han estat finançades per Support-Girona.

## OCI I LLEURE GRUPAL



## Impuls al Programa de voluntariat

El 2019 s'han fet les gestions per a la posada a punt del Programa de voluntariat que es posarà en marxa a principis de 2020.

L'objectiu general del pla és el de promoure la incorporació de voluntariat a l'entitat, afavorir la participació social de les persones acompanyades i millorar la seva qualitat de vida i benestar emocional. La Fundació cerca la inclusió social de les persones que viuen en la comu-

nitat i que tot sovint tenen certes dificultats en establir relacions socials. L'oci i el lleure són factors claus en aquest punt.

El programa de voluntariat es desplega en tres eixos d'acció, l'oci i el lleure grupal i individual, que abraça activitats com ara la participació en festes o actes locals, esdeveniments culturals, celebracions d'aniversari, etc; l'acompanyament mèdic i hospitalari, centrat en el suport del voluntariat a les visites mèdiques

programades i acompanyaments en les estades hospitalàries (àpats, vetlles, etc.), i l'activitat internacional, que implicarà la persona voluntària en el suport a l'activitat de recerca, participació en els projectes internacionals que està duent a terme la Fundació en el marc de la transformació de la intervenció social segons el nou paradigma de la Convenció Internacional dels Drets de les Persones amb Discapacitat de les Nacions Unides.

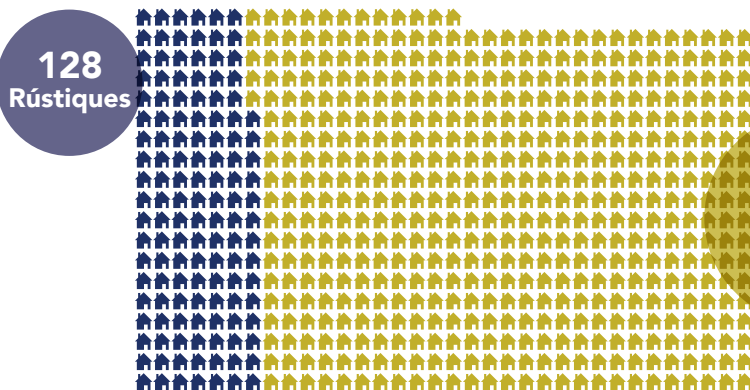
# LES ACCIONS PATRIMONIALS I ECONÒMIQUES

El servei de suport comprèn l'acompanyament en l'administració i gestió de les finances personals. Avaluar amb la persona la situació econòmica i patrimonial, riscos i avantatges, elaborar un pla financer que es va revisant segons circumstàncies i voluntat de la persona i vetllar pels drets en relació al patrimoni, són els mitjans emprats per potenciar l'autonomia i la vida independent. La

voluntat i preferències de la persona són la base del pla econòmic i patrimonial, que es treballa en xarxa amb els professionals de les àrees social i jurídica de l'entitat i tota mena d'entitats i organismes de l'entorn.

Support-Girona gestiona un total de 630 finques, un 80% de les quals són urbanes i un 20% rústiques. El 25% són el domicili de la persona.

## TIPUS DE FINQUES GESTIONADES



**105.746,02€**  
Reparació i conservació de propietats



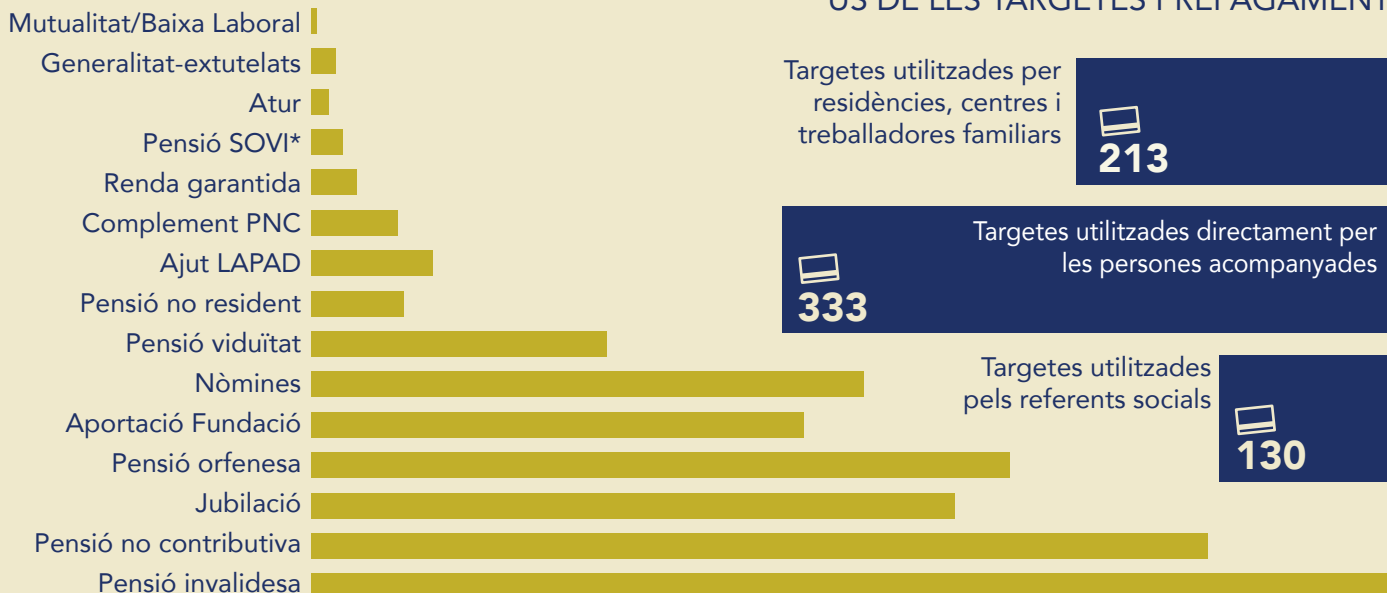
**26.795,39€**  
Reparació pis de lloguer

El 2019 s'han portat a terme obres de reparació i conservació de les finques per valor de 132.541,41€ i s'han emès valoracions sobre el patrimoni de tipologia diversa com ara l'adequació dels habitatges a les necessitats, la preparació per a l'arrendament (en benefici d'uns ingressos periòdics per a la persona acompanyada) o l'elaboració d'informes de peritatge per proposar la venda, entre d'altres intervencions. L'any 2019 s'han fet 173 reparacions d'immobles.

L'any 2019, destaca la bona acceptació i l'efectivitat de les targetes de prepagament a l'hora de gestionar les despeses. Així, sobre un total de 676 targetes, 333 han estat utilitzades directament per les persones acompanyades en la gestió de les seves despeses, potenciant així, la seva autonomia. La gestió directa per la pròpia persona ha estat de 1.254.973,25 euros.

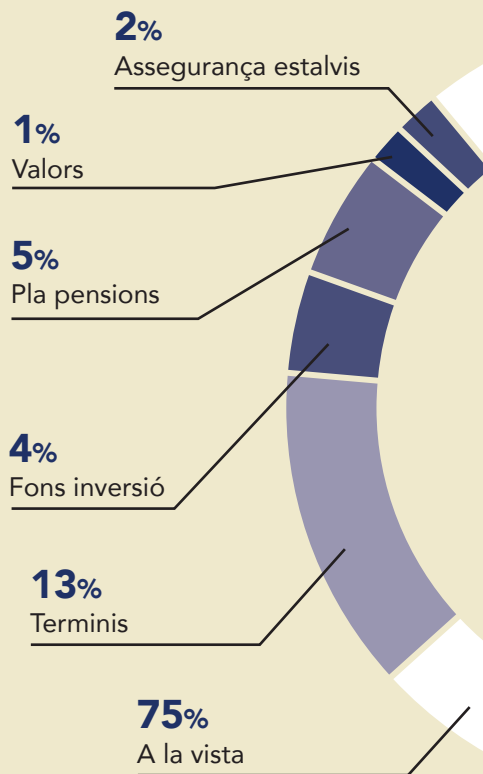
Així mateix i d'acord amb la persona, els professionals de Support-Girona, els centres residencials i els treballadors familiars també utilitzen aquest tipus de targetes per facilitar la gestió de les despeses de les persones acompanyades.

## PROCEDÈNCIA DELS INGRESSOS DE LES PERSONES ACOMPANYADES



## TIPUS DE PRODUCTES BANCARIS DE LES PERSONES ACOMPANYADES

Support-Girona ha gestionat 1.255 productes bancaris titularitat de les persones acompanyades (16.795.724,53 €)



## ÚS DE LES TARGETES PREPAGAMENT

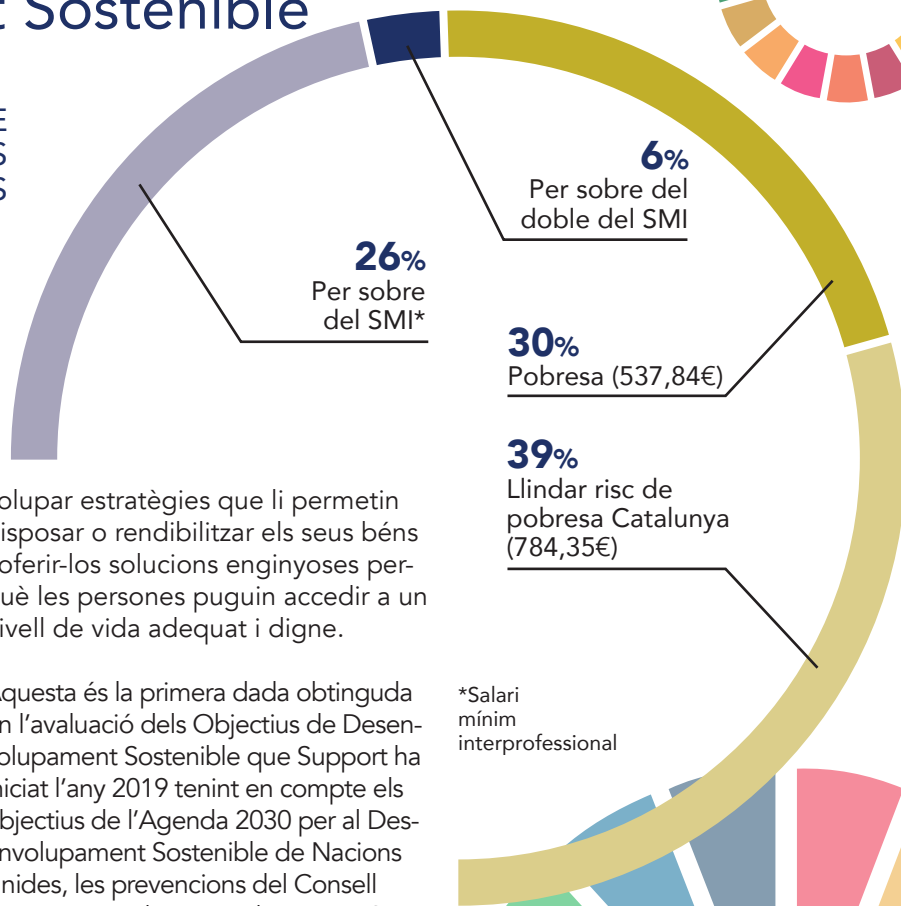


\*Assegurança obligatòria i vellesa i invalidesa

# LES ACCIONS PATRIMONIALS ECONÒMIQUES

## Objectius de Desenvolupament Sostenible

### SITUACIÓ DE LES PERSONES ACOMPANYADES



L'any 2019, 395 persones acompanyades per Support-Girona es troben en situació de pobresa, amb uns ingressos inferiors a l'IPREM (Indicador públic de Renda d'Efectes Múltiples), fixat en 537,84 euros mensuals per catorze pagues, i 311 en el llindar de la pobresa, amb uns ingressos inferiors a la xifra fixada per la Generalitat de Catalunya com a llindar de 784,35 euros mensuals.

La manca o insuficiència de recursos amb què satisfer les necessitats bàsiques i accedir a una qualitat de vida digna impulsa Support al doble repte de potenciar la autonomia econòmica de la persona i de desen-

volupar estratègies que li permetin disposar o rendibilitzar els seus béns i oferir-los solucions enginyoses perquè les persones puguin accedir a un nivell de vida adequat i digne.

Aquesta és la primera dada obtinguda en l'avaluació dels Objectius de Desenvolupament Sostenible que Support ha iniciat l'any 2019 tenint en compte els objectius de l'Agenda 2030 per al Desenvolupament Sostenible de Nacions Unides, les prevencions del Consell Assessor per al Desenvolupament Sostenible de la Generalitat de Catalunya i els drets continguts a la Convenció de Nacions Unides dels Drets de les Persones amb Discapacitat (CDPD).

\*Salari mínim interprofessional

# ACCIONS DE L'ÀREA JURÍDICA

El 2019 la Fundació ha intervingut en cinquanta procediments judicials de determinació de suports essent nomenada pel jutjat en qualitat de defensors judicials (43 segueixen actives a final d'any). Aquest nomenament pot esdevenir-se en les demandes del Ministeri Fiscal quan la persona no compareix en el procés en la seva pròpia defensa i representació. En aquest supòsit, la Fundació defensa els drets i els interessos de la persona demandada només en l'àmbit del procediment. Amb aquest fi, investiga l'àmbit personal, social i familiar i contesta, si s'escau, la demanda de determinació de suports, alhora que participa en el procediment fins a la decisió de la sentència.

Aquest any s'han presentat cinquanta contestacions a la demanda, dos de les quals han estat d'oposició en considerar que no procedia decidir cap suport ja que la persona ja en disposava en el seu entorn per desenvolupar-se autònomament. I en setze ocasions s'ha contestat la demanda sol·licitant una

altra mesura menys restrictiva dels drets que la proposada pel Ministeri Fiscal, obtenint en un 50% l'ajustament de la sentència a les necessitats concretes de suport de la persona.

Amb l'objectiu d'acomodar els mecanismes de suport a les circumstàncies particulars de les persones acompanyades, s'han iniciat sis procediments judicials sol·licitant la rehabilitació total i tres sol·licitant rehabilitació parcial de la capacitat. El 83,33% de les demandes iniciades per a la vida independent han arribat a bon port.

La Fundació pot ser nomenada pels jutjats per exercir institucions de suport recollides en el Codi civil de Catalunya com la tutela, la curatela, l'assistència (contemplada a l'article 226 del Codi civil de Catalunya) o l'administració patrimonial, mitjançant sentència judicial o interlocutòria de canvi o remoció de titular del càrrec. Això passa quan no hi ha al voltant de la persona familiars que puguin o vulguin assumir el suport, o el jutge no els considera.

En ocasions qui sol·licita el suport és la pròpia persona quan l'encarrega per la via de poder notarial, per al present o per a un futur (poder preventiu), segons contempla l'article 222.2 del Codi civil de Catalunya, evitant el procediment de determinació de la capacitat.

Tanmateix la Fundació és nomenada, en ocasions, per exercir institucions provisionals derivades de procediments de mesures cautelars, de manera que comencem a donar suport a la persona abans que es dicti sentència o inclús abans de l'inici del procediment, en cas que el Ministeri Fiscal hagi detectat una situació de risc per a la persona o el seu patrimoni.

Un cop feta la promesa al jutjat, la Fundació dona suport en cadascun dels àmbits en què sigui necessari, ja sigui directament o mitjançant la contractació de professionals especialitzats. Aquest suport es fa en base al que determina la resolució judicial, i també i sobretot, al que es pacta amb la pròpia persona, intentant preservar voluntat i preferències.



Rehabilitació de capacitat jurídica



Presentades



En estudi per l'entitat



# ACCIONS DE L'ÀREA JURÍDICA

## Tipus d'actuacions jurídiques

Support-Girona atén cada vegada més persones amb necessitats de suport en l'àmbit penal. L'any 2019, un 45,94% de les vistes en les que s'ha intervingut han estat de tipus penal.

### TIPUS D'ACTUACIONS JURÍDIQUES

Notificacions rebudes del jutjats

**3.777**

Escrits presentats al jutjat

**1.736**

Contestació de requeriments

**258**

Vistes en procediment de determinació de la capacitat

**148**

Judicis penals

**68**

Contestacions a la demanda en procediment de determinació de la capacitat

**50**

Suport en l'acceptació d'herència a favor de les persones acompanyades

**12**

### Assessorament jurídic i social

Support-Girona ha atès un total de 201 visites d'assessorament jurídic i social a persones o professionals interessats en com afrontar la necessitat de suport en situacions concretes. La majoria de les visites s'han dut a terme a les oficines de la Fundació però s'han registrat deu

visites en altres indrets, donat el cas d'impossibilitat de desplaçament de les persones o professionals.

Aquests assessoraments poden generar o no procediments judicials de determinació de suport (mai iniciats per la Fundació) i expedients del Servei de Previsió de Suport Futur.

L'any 2019, el 39% de les visites han estat procedents del Gironès, però també s'han atès visites d'altres indrets de les comarques gironines. Aquest any la majoria d'assessoraments han estat orientats a informar sobre el nou paradigma de Nacions Unides sobre els Drets de les Persones amb Discapacitat, el mecanisme de l'assistència i la protecció patrimonial.

### VISITES ATESES PEL SERVEI D'ASSESSORAMENT



# SERVEI DE PREVISIÓ DE SUPORT FUTUR

L'any 2019 consten 116 expedients al Servei de Previsió de Suport Futur (SPSF), provinents d'escripures de delació de tutela futura, autotuteles i poders en previsió de pèrdua sobrevinguda de la capacitat, en els quals la Fundació ha manifestat acceptar el suport legal en cas de donar-se les circumstàncies previstes en els documents notarials corresponents.

Durant l'exercici 2019 s'han produït un total de dotze nous compromisos i cinc baixes (per defunció, assumptió de càrrec judicial per la Fundació, familiars o altres entitats, així com per baixa voluntària). El 2019, quatre de les baixes del Servei de Previsió de Suport futur s'han esdevingut suports actius (una assistència, dues curateles i una tutela).

En el marc del Servei de Previsió de Suport Futur es realitzen visites de seguiment (com a mínim una a l'any i, a petició de la persona, les que s'escaiguin). Quant més detallat i actualitzat quedi el "com i on" vull rebre un suport futur en cas de necessitar-lo, més possibilitats hi ha d'adequar-lo a la voluntat i preferències de la persona per part de Support-Girona.

## SEGUIMENTS SERVEI DE PREVISIÓ DE SUPORT FUTUR

Gestions  
**5**



Correus  
electrònics

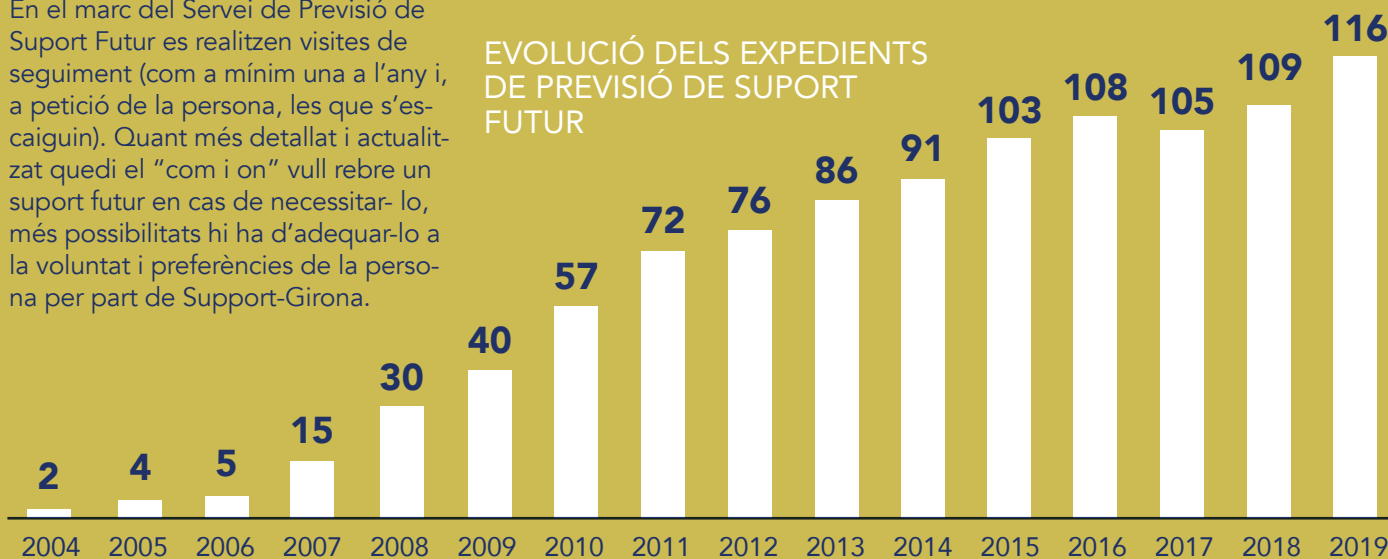


Contactes  
telefònics  
**214**

## BAIXES DE L'SPSF I ALTES A SUPORT ACTIU



## EVOLUCIÓ DELS EXPEDIENTS DE PREVISIÓ DE SUPORT FUTUR



# ACCIÓ INTERNACIONAL

Organitzacions amb qui Support-Girona col·labora



**European Association of Service Providers for Persons with Disabilities (EASPD)**, plataforma europea no governamental i sense ànim de lucre que agrupa més de 15.000 proveïdors de serveis socials i de salut per a persones amb discapacitat. Treballa en matèria de continguts relacionats amb l'aplicació de la Convenció internacional. Des del juny de 2018, Support-Girona és membre del Consell d'Administració de l'EASPD a través de la figura del director de la Fundació, Josep Maria Solé.



**IGN, International Guardianship Network**, organització no governamental i sense ànim de lucre destinada a proporcionar suport i informació, a crear xarxes als proveïdors de suport,

tribunals i autoritats públiques de tot el món, i a posar en pràctica els processos legals de la Convenció de Nacions Unides sobre els Drets de les Persones amb Discapacitat.



Support-Girona treballa conjuntament amb les **UDAF** de França, concretament de la regió d'Occitània, sobre els sistemes jurídics i socials del suport i l'atenció comunitària a les persones amb discapacitat. Es comparteixen les pràctiques d'adaptació a la Convenció sobre els Drets de les Persones amb Discapacitat, l'acompanyament en la presa de decisions i la integració a la comunitat. En aquest marc de col·laboració, l'any 2018 es va iniciar el projecte Erasmus+ Ad-Choisir.



# ACCIÓ INTERNACIONAL

## Projectes internacionals en curs

ERASMUS+ "I-Decide"

sobre el suport a la presa de decisions.

PROJECTE: 2017-1-ES01-KA204-038185



Supported Decision Making

**I-Decide** és un projecte liderat per la Fundació Support-Girona amb el què es pretén millorar el co-neixement, la metodologia i els materials de suport a l'abast dels professionals que atenen les persones amb discapacitat per tal que puguin prendre les seves pròpies decisions. Hi participen com a socis del projecte organitzacions de Finlàndia, Bèlgica (EASPD), Grècia i el Regne Unit, així com la Fundació Campus Arnau d'Escala de Girona.

L'any 2019 s'ha dut a terme una setmana de formació a Girona, del 3 al 7 de juny, impartida per la Fundació Campus Arnau d'Escala i Social Care Training sobre els materials i la metodologia desenvolupats per part dels socis. Es convida a professionals d'Aspronis Fundació Ramon Noguera, Fundació MAP i Plataforma Educativa per fer-los partícips de la fase d'implementació prevista per a l'últim trimestre de l'any.



ERASMUS+ "TopHouse,  
towards person centred housing  
services in Europe".

PROJECTE:

2017-1-AT01-KA202-035029

**Top House** és un projecte amb el què es treballen les necessitats professionals per a l'atenció de les persones amb discapacitat al propi domicili. Hi participen com a socis les organitzacions europees següents: ASPA Foundation, EASPD the Irish Council for Social Housing, Jugen am Werk i Zero-Project, a més de la Fundació Support-Girona i la Fundació Campus Arnau d'Escala, de Girona.

ACTUACIONS 2019

### **Setmana de formació a Londres, del 18 al 22 de març.**

Es formalitzen acords voluntaris de col·laboració amb la Fundació Drissa, la Fundació Tutelar Lluís Artigues i la Fundació Campus Arnau d'Escala, encarregada de la formació, pilotatge i avaluació del projecte.

### **Presentació nacional del projecte a Girona, el 31 de maig.**

La Fundació Support-Girona organitza i acull la presentació nacional de Top House en una jornada que ha comptat amb la participació de més de quaranta persones, familiars i professionals de diverses entitats. S'espera la participació activa dels professionals en les tasques de disseminació interna en les entitats.

### **Trobada transnacional del projecte a Girona, el 16 i 17**

**d'octubre.** Última reunió de treball focalitzada en el balanç de les eines desenvolupades i harmonització dels resultats de la fase de pilotatge a cadascun dels països. Es preveu finalitzar el projecte a finals de 2020.

# ACCIÓ INTERNACIONAL

## Projectes internacionals en curs



ERASMUS+ "Ad-Choisir"

PROJETE: 2018-1-FR01-KA204-047834

**Ad-Choisir** té com a objectiu principal la cooperació per a la innovació i l'intercanvi de bones pràctiques de suport a la presa de decisions de les persones amb discapacitat, la cerca de les habilitats professionals, així com la creació d'una xarxa europea. És un projecte liderat per la URAF Occitània (França), amb la participació de la Fundació Campus Arnau d'Escala i Support-Girona, representant Catalunya, i entitats d'Alemanya, Eslovàquia, Luxemburg, i les d'ajut a la família URAF de l'Occitània i de formació UNAFOR.

ACTUACIONS 2019

**Primera setmana d'estudi a Girona, del 4 al 8 de febrer.** La Fundació Support-Girona ha organitzat i acollit aquesta primera trobada de treball. S'endega el projecte amb la visita d'una trentena de participants dels països socis del projecte. El tema de la visita és "De la mesure de protection à l'accompagnement du choix de la personne handicapée... l'égalité, la non discrimination, la sensibilisation du public, le logement". Inclou un seminari

obert al públic sobre "L'information du public et la sensibilisation des parties prenantes, clés pour l'Autonomie et la Responsabilité".

**Reunió transnacional a Berlín, del 13 al 17 de maig.** El tema de la visita és "De la mesure de protection à l'accompagnement du choix de la personne handicapée... la coopération internationale et le droit de circuler en Europe". Inclou el seminari "Se former pour se transformer: l'évolution des compétences, clés pour le changement dans les services auprès des personnes handicapées".

**Conferència inaugural, setmana d'estudi i seminari a Toulouse, del 16 al 20 de setembre.** El tema de la visita és "De la mesure de protection à l'accompagnement du choix de la personne handicapée... la Famille, les respects de la vie privée et de la famille". El seminari s'ha presentat amb el títol "L'innovation partagée à grande échelle, clé pour la pleine et entière citoyenneté de la personne handicapée sous protection à l'égal des autres".

# TREBALL EN XARXA

## Entitats participades

Per complir les funcions de suport i per la vocació d'oferir un suport global a les persones acompanyades, l'activitat de la Fundació porta implícita la col·laboració amb organismes públics i privats que gestionen serveis socials (bàsics i especialitzats), serveis de salut, serveis d'integració laboral, de

desenvolupament comunitari i d'activitat cívica, entre d'altres, així com amb els jutjats, la fiscalia, els cossos de seguretat, les administracions locals i diversos departaments de la Generalitat de Catalunya. La Fundació és conscient de que només un treball en xarxa permet un veritable suport.

## Support-Girona és membre actiu

■ Support forma part d'**ENCAIX** des de la seva creació. Aquesta organització agrupa entitats tutelars que orienten la seva activitat principalment a les persones amb un problema de salut mental. També en són membres la Fundació Germà Tomàs Canet, la Fundació Nou Camí, la Fundació Malalts Mentals de Catalunya, la Fundació Pere Mata, la Fundació Vol, la Fundació Vella Terra, la Fundació Lar, la Fundació Salut i Comunitat (servei tutelar "Amb tu"), la Fundació Lluís Artigues i la Fundació Viaclara.

Des d'ENCAIX, presidida pel director de la Fundació, Josep Maria Solé, fins al novembre de 2014, es participa en

la Taula Tècnica de Tuteles constituïda en l'àmbit de l'Institut Català d'Assistència i Serveis Socials, la qual, a falta d'una regulació administrativa del servei de suport, serveix com a òrgan de participació i coordinació entre les entitats tutelars i l'administració.

També, per designació d'ENCAIX, el director de la Fundació forma part de la Comissió d'Assessorament i Supervisió de les Persones Jurídiques sense ànim de lucre que tinguin atribuïda la tutela de menors o incapacitats, de la Generalitat de Catalunya, regulada en el Decret 188/1994.

El 2019 ENCAIX treballa una propos-

ta del Pla estratègic. S'han treballat temes com el Pla integral d'atenció a les persones amb trastorn mental i addiccions (2017-2019) i l'informe sobre la complexitat en la tutela de persones amb trastorn mental.

■ Support forma part del patronat de la **Fundació Drissa**, entitat dedicada a la inserció laboral i l'habitatge de persones amb problemes de salut mental. Participa activament en el Grup Èxit, aliança empresarial de tres entitats de l'àmbit social: Fundació Drissa, Fundació Grup Ramon Noquera i Ecosol (empresa d'inserció de Càritas Diocesana de Girona).

# TREBALL EN XARXA

## Support és membre actiu

■ Support-Girona forma part del patronat de l'**Associació Família i Salut Mental de Girona i Comarques**.

■ El director de Support-Girona, en qualitat de membre del patronat de la Fundació Drissa, també exerceix la vicepresidència del patronat de la **Fundació Campus Arnau d'Escala**, espai de recerca aplicada, innovació i transferència de coneixement en matèria de serveis socials i sociosanitaris. Aquesta fundació ha contribuït a consolidar el discurs ètic sobre l'acció tutelar.

■ A partir de juliol 2018, el director de Support-Girona és patró co-fundador i secretari de la **Fundació iSocial**.

■ El director de Support-Girona és membre del Patronat i del **Consell Social Guttmann**, en qualitat d'expert, des del maig 2016.

És freqüent que moltes entitats de serveis socials incloguin Support-Girona en els corresponents òrgans de participació com a entitat de suport de molts dels seus usuaris.

Així, la Fundació forma part dels consells assessors de la Residència Robert Pallí i del Centre Ocupacional i Especial de Treball El Puig (COIET), de Banyoles, i d'òrgans directius de la Fundació VIMAR i de l'Associació Catalana de Recursos Assistencials (ACRA).

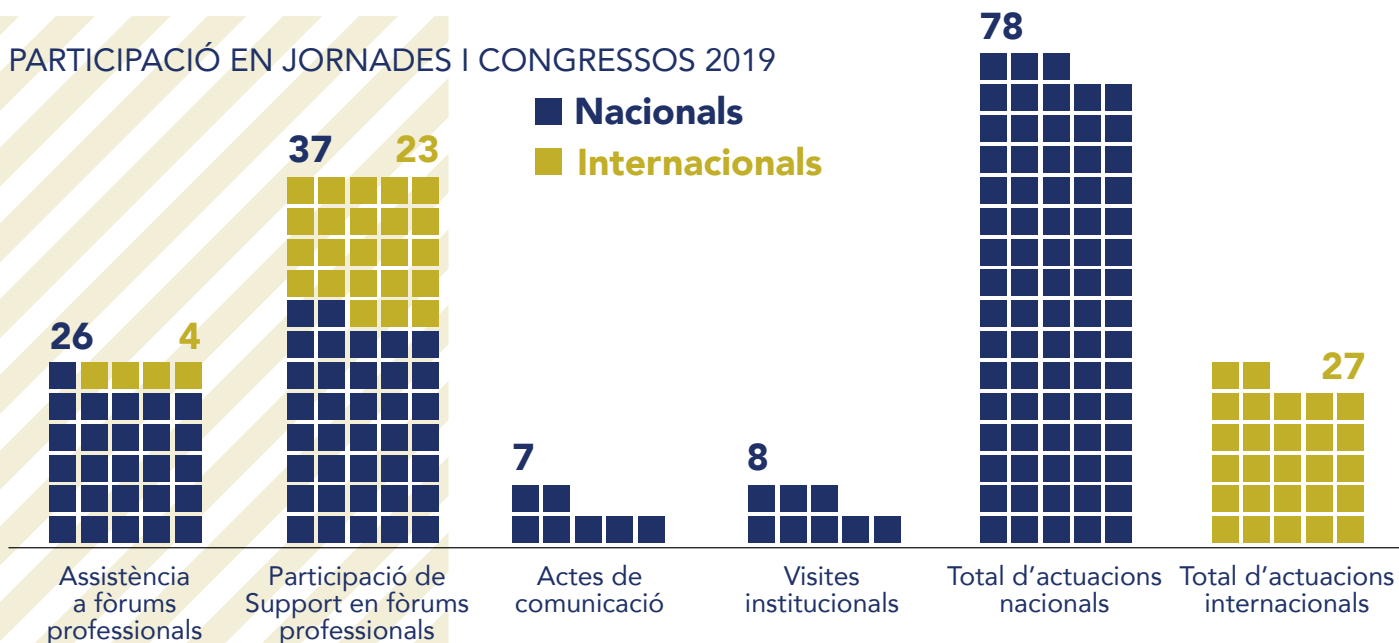
La Fundació forma part de la Junta Assistencial de la Xarxa de Salut Mental i Addiccions, màxim òrgan de gestió de la xarxa pública a les comarques gironines, gestionada per l'**Institut d'Assistència Sanitària**, així com de la Comissió de casos complexos del Centre de Salut Mental del Gironès de la Xarxa de Salut Mental i Addiccions, on hi ha representants membres dels Serveis Socials de l'Ajuntament de Girona, l'Institut Català de la Salut a Girona, el SEM, Mossos d'Esquadra, l'Oficina d'Atenció a la Víctima de la Policia Municipal de Girona i el Centre d'Acolliment i Serveis Socials, la Sopa de Girona.

Support-Girona també és membre de la Taula de Salut Mental de l'Ajuntament de Girona.

# ACTIVITAT DIVULGATIVA

## Actuacions sobre el nou paradigma

### PARTICIPACIÓ EN JORNADES I CONGRESSOS 2019



### A NIVEL NACIONAL

Article de fons "De la tutela paternalista al suport a la presa de decisió", del director de Support, Josep Maria Solé, recollit a la publicació "El futur dels Serveis Socials", de Xavier Pelegrí. Fundació Apip-Acam.

Article "Acompanyar en el dret a la sexualitat: entre el suport a la lliure decisió i la salvaguarda", de la cap de

l'Àrea Jurídica de Support, Núria Pi. Conclusió de la participació en la jornada "Colloque Handicap et Sexualité", en el marc d'un projecte Interreg Europe. Universitat de Perpinyà 17/5/2019

18/01/2019. Participació a la sessió final del seminari de Salut Mental Catalunya sobre la capacitat jurídica en Salut Mental. "De la incapacitat als suports pel dret a l'exercici de la capacitat jurídica". Palau Macaya. Barcelona.

23/01/2019. Ponència a la jornada "Innovació TIC en Smart Cities", organitzada per l'Ajuntament de Girona. Auditori Josep Irla. Girona.

24/01/2019. Visita de la Fundació Àuria Grup de suport a les persones amb especials dificultats, risc d'exclusió social o vulnerabilitat.

29/01/2019. Presentació del "Fons Fabricio González per fills pòstums". Support-Girona.

# ACTIVITAT DIVULGATIVA

## Actuacions sobre el nou paradigma

06/02/2019. Assistència a la Jornada informativa sobre noves convocatòries socials de "la Caixa". CaixaFòrum. Girona.

11/02/2019. Conferència "A on i com voldria viure de forma independent. Previsió de futur", organitzada per l'Associació Família i Salut Mental de Girona i Comarques. Support-Girona.

15/02/2019. Conferència en la Jornada "L'assistència i els poders en previsió de pèrdua de capacitat. Instruments jurídics per a l'atenció social. Com planificar l'atenció que volem rebre", organitzada per la Comissió dels Drets de les persones amb discapacitat del Col·legi d'Advocats de Girona.

15/02/2019. Visita de l'Associació Afa-trac, de familiars d'afectats per trastorns de conducta. Support-Girona.

20/02/2019. II Conferència en la jornada "L'assistència i els poders en previsió de pèrdua de capacitat. Instruments jurídics per a l'atenció social. Com planificar l'atenció que volem rebre", organitzada per la

Comissió dels Drets de les persones amb discapacitat del Col·legi d'Advocats de Girona.

26/02/2019. Assistència a la jornada "Anàlisi de l'avantprojecte de reforma de la legislació civil i processal en matèria de discapacitat", organitzada per Dincat i Plena Inclusió Catalunya. Barcelona.

28/02/2019. Participació en el seminari "Finançar projectes innovadors d'inversió social", organitzat per la Fundació iSocial. Barcelona.

Del 28 de febrer al 14 de març. Curs de formació "Mesures de Protecció", impartit per Mossos d'Esquadra. Tres sessions. Support-Girona.

04/03/2019. Tret de sortida a la formació impartida per Support-Girona a la Facultat d'Educació i Psicologia de la Universitat de Girona. Cinc sessions: 4, 11, 18, 25, març i 4 d'abril). Un crèdit de lliure elecció.

07/03/2019. Conferència "Drets Humans Discapacitat. Desmuntant el model mèdic". Facultat de Medicina de la Universitat de Girona.

15/03/2019. Assistència a la jornada "10x10, càpsules d'innovació social: L'habitatge, un dret Humà", organitzada per Sumar/ Acció social de Catalunya. Barcelona.

15/03/2019. Assistència a la VI Jornada de Coordinació de Treball Social de l'Alt Maresme i la Selva Marítima. Pineda de Mar.

15/03/2019. Assistència a la jornada immobiliària "Lloguer i Dret a l'habitatge" organitzada pel Col·legi i Associació API Girona.

18/03/2019. Organització de la jornada LTT (Learning, Teaching and Training) en el marc del projecte Erasmus+ TopHouse.

21/03/2019. Organització del curs de formació sobre les institucions de suport dirigit als professionals de l'Institut d'Assistència Sanitària. Support-Girona.

22/03/2019. Assistència a la jornada pràcticum del Grau Social de la Universitat de Girona: "L'ús de les tecnologies en l'acció psicosocial i socioeducativa: reptes i oportunitats".

# ACTIVITAT DIVULGATIVA

## Nou paradigma des de diferents àmbit d'actuació

25/03/2019. Participació en la jornada "Jo decideixo. Figures jurídiques de l'assistència, voluntats anticipades, autotutela i poders preventius", organitzada per Support-Girona, juntament amb Dincat, Coordinadora Tutelar i Encaix.

25/03/2019. Inici d'un cicle de cinc classes (fins el 4 d'abril) a la Facultat d'Educació i Psicologia de la Universitat de Girona.

28/03/2019. Conferència "Drets Humans i Salut Mental" a l'Associació Daruma, juntament amb la Fundació Lar.

3/4/2019. Realització del curs "Procediment judicial de determinació de suports i Convenció de Nacions Unides dels Drets de les Persones amb Discapacitat" a l'entitat SBAS de Santa Coloma de Farners.

4/4/2019. Participació en la jornada de Salut Mental Catalunya "La modificació de la capacitat d'obrar en salut mental: Situació actual i perspectives de futur". Taula Rodona "Perspectives de futur en el dret a la capacitat jurídica en salut mental". Fundació Althaia. Manresa.

08/04/2019. Conferència "Drets Hu-

mans i Discapacitat" al Col·legi Major Sant Ramon de Penyafort. Barcelona.  
09/04/2019. Presentació del llibre "Quan la pell parla", de Dolors Vilagrà, Support-Girona.

10/04/2019 Roda de premsa amb motiu del 16è aniversari de Support-Girona. Presentació de la memòria anual.

12/4/2019. Realització del curs "Procediment judicial de determinació de suports i Convenció de Nacions Unides dels Drets de les Persones amb Discapacitat" a SBAS i altres professionals de centres de salut de l'atenció primària i residències. Blanes.

25/04/2019. Visita de Guanyem Girona.

29/4/2019. Realització de la formació "Les noves figures de suport a la llum de la CDPD" als professionals de l'Associació Família i Salut Mental de Girona i Comarques. Support-Girona.

9/5/2019. Realització del taller pràctic sobre l'Assistència, organitzat per la Coordinadora Tutelar, Dincat i Encaix. Support-Girona.

10/05/2019. Visita de la Fundació Família i Societat de Sabadell.

13/05/2019. Curs de formació sobre la comunicació escrita, a càrrec de la periodista Núria Riquelme. Tres jornades i tres grups.

21/5/2019. Participació al taller pràctic sobre l'Assistència, organitzat per la Coordinadora Tutelar, Dincat i Encaix. CaixaFòrum. Lleida.

29/5/2019. Conferència "Nous reptes en el suport jurídic i social. El nou paradigma de Drets Humans i Discapacitat", dirigida al personal social del centre penitenciari Puig de les Basses. Figueres.

31/5/2019. Conferència "Poders preventius, Assistència i Voluntats anticipades. Creu Roja Girona", dirigida al professionals dels serveis socials, centres d'atenció primària i Creu Roja Girona.

1/06/2019. Assistència als actes commemoratius del 20è aniversari de la Fundació Drissa. Horta Ecològica de Campllong.

# ACTIVITAT DIVULGATIVA

## Nou paradigma des de diferents àmbit d'actuació

Del 3 al 9 de juny, curs pilot LTT Training del programa Erasmus+ "I-Decide", de formació per testar els materials obtinguts amb el projecte, amb la participació dels socis de projecte i altres entitats del nostre entorn a qui s'ha proposat de participar.

10/06/2019. Assistència a la formació "Prospect Girona 2019".

12/6/2019. Participació al debat Àgora de Dincat "El futur Pla de Drets Humans de Catalunya". Support-Girona.

13/06/2019. Assistència al lliurament de premis "Programa trifermed awards 2019". Barcelona.

14/06/2019. Assistència a la jornada "El bon tracte a les persones grans a les institucions. Experiències d'èxit". Fundació Campus Arnau d'Escala. Girona.

21/06/2019. Acte intern en record del vicepresident del Patronat de Support-Girona, August Moret Branyas.

2/07/2019. Assistència al Teatre "Assaig fatal", organitzat per l'Associació Família i Salut Mental de Girona i Comarques i el club social El Cercle. Girona.

3 i 4/07/2019. Assistència al congrés InclusióCAT: "Promoció de l'Autonomia personal i atenció des de la proximitat". Barcelona.

3/07/2019. Assistència al curs "Aspectes pràctics de la jornada laboral". Col·legi d'Economistes de Girona.

9/07/2019. Visita de la cap de l'àrea dels Serveis Socials del Consell Comarcal del Baix Empordà, Montse Gudayol.

10/07/2019. Assistència a Escola d'Estiu del Voluntariat. DG d'Acció Cívica i Comunitària. Generalitat de Catalunya a Girona.

17/07/2019. Realització de tres jornades de formació en assessoraments i Servei de Previsió de Suport Futur als professionals d'aquestes àrees, a càrrec del director de Support-Girona, Josep Maria Solé. Support-Girona.

17/07/2019. Visita de la responsable de l'Àrea Econòmica de la UDAF 82, Véronique Bouton. Support-Girona.

2/08/2019. Visita de Rob Peters, Mentorship Nerderland. Support-Girona.

6/08/2019. Visita i tertúlia amb la relatora especial de Nacions Unides, Catalina Devandas. Support-Girona.

6/09/2019. Assistència a jornada d'ASPAS Girona sobre el suïcidi, amb motiu del Dia Mundial de la Salut Mental 2019. Girona.

18/09/2019. Assistència a la xerrada #matealestigma, de la fundació Hestia, a càrrec d'Oriol Incarbone. Girona.

Del 7 al 10 d'octubre de 2019. Assistència a la formació de voluntariat en drogodependències i salut mental, organitzada pel Grup Atra. Girona.

9/10/2019. Organització de la conferència "Parlar salva vides", a càrrec de la psiquiatra i cap de Sector de Salut Mental del Gironès i Pla de l'Estany, Marifé Martín, amb motiu del Dia Mundial de la Salut Mental 2019. Support-Girona

10/10/2019. Participació a la Tertúlia social-sopar "Aprenent a respectar els drets humans de les persones amb discapacitat", organitzada per la Càtedra Responsabilitat Social UdG. La Rosaleda. Girona.



# ACTIVITAT DIVULGATIVA

## Nou paradigma des de diferents àmbit d'actuació

10/10/2019. Participació a la sessió "Procés participatiu PESS (Pla estratègic de Serveis Socials Territorials)". Les Bernardes. Salt.

21 i 22/10/2019. Participació al "I Congreso sobre el derecho a la autonomía personal. Discapacidad física y orgánica", organitzat per la COCEMFE. Barcelona.

21/10/2019. Assistència a la conferència "Educació emocional per a una millor salut mental" en el marc dels actes commemoratius del Dia Mundial de la Salut Mental 2019. Catedral de Girona.

4, 8 i 11/11/2019. Assistència al curs "Introducció a l'ètica aplicada en l'àmbit dels serveis a les persones amb capacitat jurídica modificada". Generalitat de Catalunya a Girona.

8/11/2019. Assistència a la jornada "Alcohol i altres drogues en l'àmbit laboral. Prevenir, detectar, gestionar", organitzada per Asepeyo.". Auditori Josep Irla. Girona.

12/11/2019. Conferència "Previsions de futur", dirigida a Sumar, centre de dia Porques.

14/11/2019. Participació en el curs "Self Directed Support. Noves tendències en intervenció als Serveis Socials

bàsics", amb la sessió "De l'Atenció Centrada en la Persona al Self-directed Support". Formació organitzada per la Fundació iSocial. Prat de Llobregat.

15/11/2019. Assistència a la jornada "Una història de 40 anys", de Mifas Girona.

18/11/2019. Assistència a la jornada "m4socialday Gig Data i l'impacte social de les dades", organitzada per TIC Salut Social. Barcelona.

21/11/2019. Conferència "L'Assistència com a suport a la presa de decisió, avenç cap al nou paradigma de Drets Humans i Discapacitat", organitzada per Díxit Girona.

25/11/2019. Conferència "Suport jurídic i social ara i previsions de futur", organitzada per Mifas Girona.

27/11/2019. Participació a la jornada "El suport a la sexualitat amb persones amb diversitat funcional", organitzada per la Fundació Víctor Grífols. Barcelona.

3/12/2019. Participació en la taula rodona "Persones amb Discapacitat", organitzada per la Unitat de Compromís Social. Vicerectorat Territori i Compromís Social UdG. Sala de Graus de la Facultat de Dret. Girona.

## A NIVEL INTERNACIONAL

Del 4 al 8 de febrer 2019. Organització i participació de la visita d'estudi del Projecte Erasmus+ AdChoirs, a Girona.

Del 20 al 22 de febrer de 2019. Participació en la conferència Zero-Project 2019. Viena.

13 de març 2019. Jornada "LTT projecte Erasmus+ TopHouse". Londres.

25 i 26 de març de 2019. Participació en la primera trobada de l'EASPD "Expert Network" com a experts en Suport a la Presa de Decisions. Brussel·les.

3/04/2019. Participació en la conferència COHERE 2019 "Integrated Care: Past, Present & Future". Barcelona.

Del 6 d'abril al 3 de maig 2019. Pràcticum "Erasmus+ Self Care in Social Care" de dues estudiants d'educació social d'Alemanya, a Support-Girona.

11/04/2019. Reunió del Consell d'Administració de l'EASPD. Brussel·les.

# ACTIVITAT DIVULGATIVA

## Nou paradigma des de diferents àmbit d'actuació

Del 13 al 17 de maig 2019. Participació en visita d'estudi del projecte Erasmus+ AdChoisir. Berlin.

Del 16 al 18 de maig 2019. Participació en la conferència de l'EASPD "Investing in Social Services, Investing in People". Bucarest.

17/05/2019. Participació en el simposi "Handicap et sexualité", organitzat per la Universitat de Perpinyà en el marc d'un projecte Interreg Europe. Perpinyà.

31/05/2019. Participació en la jornada "Erasmus+ TopHouse Girona National event". Support-Girona.

Del 3 al 7 de juny 2019. Participació en la formació "LTT Training Erasmus+ I-Decide", organitzada per Support-Girona.

6/06/2019. Participació en el Comitè de Bioètica del Consell d'Europa (DH-BIO). Estrasburg.

6/06/2019. Assistència al seminari transfronterer sobre la prevenció del maltractament a les persones grans en l'àmbit transfronterer. Figueres.

11/07/2019. Assistència a la presentació final del Projecte Erasmus+ "Easycooking" de Fundació Ramon Noguera. Girona.

02/08/2019. Visita del director d'un dels sectors territorials de l'organització holandesa Mentorschap de l'Holanda, Bob Pieters.

16 i 17/09/2019. Participació en la jornada Lighthouse Network, organitzada per l'EASPD.

Del 16 al 20 de setembre 2019. Participació en la visita d'estudi del projecte Erasmus+ AdChoisir, a l'Occitània.

20/09/2019. Participació en la taula rodona de la jornada "Protection et promotion des droits de personnes handicapées, une déclinaison de la Convention des Droits des Personnes Handicapées". Toulouse.

Del 3 a 5 d'octubre 2019. Participació en els tallers de la conferència de l'EASPD "Workforce Development in Disability Services: emerging needs and opportunities. Helsinki.

16 i 17/10 2019. Reunió de treball

del projecte Erasmus+ TopHouse a la Fundació Support-Girona.

24/10/2019. Participació en el Simposi "Different avenues in supporting and protecting vulnerable adults in (western) Europe and roadmaps for the future". VU University Amsterdam.

Del 25 al 27 d'octubre 2019. Participació en la taula rodona "Study on Good Practices in Mental Health", organitzada per l'EASPD. Brussel·les.

19/11/2019. Participació en la jornada sobre accessibilitat universal "Ciutat amable", organitzada per l'Associació AMIDA. Andorra.

Del 25 al 27 de novembre 2019. Participació en la taula rodona "Study good practices in Mental Health Care", organitzada per l'EASPD. Brussel·les.

28/11/2019. Participació en el Dia Europeu de la Discapacitat. Brussel·les.

4/12/2019. Participació en el seminari 'MEP Meet and Greet' al Parlament Europeu. Brussel·les.

# ACTIVITAT DIVULGATIVA

Impacte online

L'any 2019, la Fundació ha donat continuïtat a la divulgació de la seva activitat a través dels canals de comunicació propis i del programa anual de relacions externes amb els diferents destinataris de l'entitat i mitjans de comunicació. A títol intern, l'entitat ha editat un butlletí digital que s'ha enviat cada dilluns a tota l'organització.

En relació amb el treball realitzat amb els mitjans de comunicació, la Fundació Support ha clos l'any amb setanta-set impactes, dels quals, un 34% fa referència a diferents activitats vinculades a l'atenció a la salut mental i un 18% a les dades presentades en la roda de premsa anual, convocada amb motiu de l'edició de la memòria de l'entitat. Un 14% dels impactes ha tingut a veure amb la comunicació de la figura de l'assistència.

Del conjunt d'impactes, el 80% ha estat informació publicada en premsa escrita, el 12% s'ha emès en ràdio i el 8% en televisió.



## COMPORTAMENT A TWITTER

**317**  
Tuits



**1.670**  
Retuits



**373.200**  
Impressions



**4.210**  
M'agrada



**518**  
Nous seguidors



**518**  
Visites al perfil



**378**  
Mencions

## COMPORTAMENT A SUPORTGIRONA.CAT



**9.261**  
Usuaris



**28.397**  
Visites a pàgines úniques

## PROCEDÈNCIA DELS USUARIS

**12%**  
Altres

**11%**  
Estats Units

**2%**  
França

**70%**  
Espanya



#### Iniciativa d'Ocupació Juvenil



La Fundació s'ha acollit al programa de Contractació en Pràctiques de Persones joves beneficiàries del programa de Garantia Juvenil a Catalunya segons l'Ordre TSF/115/2018, de 12 de juliol, per la qual s'aproven les bases reguladores per a la concessió de subvencions destinades a incentivar la contractació en pràctiques de persones joves beneficiàries del Programa de Garantia Juvenil.



# support

FUNDACIÓ TUTELAR GIRONA

Inclusió social i suport en la presa de decisions  
Social inclusion and supported decision making

C. Pierre Vilar 5, Baixos  
17002 GIRONA

Horari  
De dilluns a dijous, de 08.00 a 18.00 h.  
Divendres, de 8.00 a 15.00 h.

Tel. 972 249 110  
Fax 972 402 759

[girona@supportgirona.cat](mailto:girona@supportgirona.cat)  
[www.supportgirona.cat](http://www.supportgirona.cat)  
@Ftutelar



Registre Fundacions 1817. Registre Departament de Treball, Afers Socials i Famílies de la Generalitat de Catalunya S05710.

Registre de Grups d'Interès de l'Administració de la Generalitat i del Sector Públic. Número d'indicador 315.

Registre municipal d'entitats (Ajuntament de Girona) amb el número EH3234.

Cens d'Entitats de Voluntariat de Catalunya 001907-000.