



Inclusió social i suport en la presa de decisions
Social inclusion and supported decision making

MEMÒRIA
ANUAL
2022



ÍNDEX

Presentació de Support-Girona	5
Destacats 2022	12
Els professionals	16
La Fundació en xifres	18
Projectes i programes singulars	26
L'acció social	29
L'acció econòmica	31
L'acció jurídica i patrimonial	34
Altres actuacions 2022	39
L'acció internacional	40
En xarxa al territori	44
Divulgació i comunicació	46



Edita: Fundació Support-Girona. Abril de 2023

support

The word "support" is displayed in white, lowercase, sans-serif letters. The letter 'o' is replaced by a circular logo composed of 17 colored segments, representing the United Nations Sustainable Development Goals. The logo is mounted on a dark grey horizontal band that features a thin, illuminated light strip along its bottom edge. Below this band is a large glass window reflecting the sky and trees.

Presentació

La Fundació

Support-Girona va néixer l'11 d'abril de 2003 com a Fundació Tutelar de les Comarques Gironines, sota els auspicis de l'Institut d'Assistència Sanitària (IAS), empresa pública sanitària de la Generalitat de Catalunya que gestiona la Xarxa de Salut Mental i Addiccions de les comarques gironines, en considerar que s'havia de separar l'assistència sanitària de la tutela de les persones que residien, en aquell moment, a l'antic hospital psiquiàtric de Salt. La creació de Support-Girona es va tirar endavant gràcies a la voluntat de quatre entitats que varen assumir el repte llançat per l'IAS: l'Associació Gerión (avui extingida) dedicada a la tutela de persones grans a partir d'una estructura de voluntariat; l'Associació Família i Salut Mental de Girona i Comarques, dedicada al suport dels familiars de persones amb un problema de salut mental; la Fundació Drissa, dedicada a la inserció laboral i el

suport residencial per a persones amb un problema de salut mental, i la Fundació Malalts Mentals de Catalunya, dedicada a la tutela de persones amb malaltia mental. Concretament, aquesta entitat va contribuir, amb la seva expertesa, als inicis de Support-Girona, però no forma part del Patronat des del març de 2013. Des de la seva creació, Support-Girona també ha assumit les funcions tutelars que exercien la Fundació Privada La Fageda, a la Garrotxa, la Fundació Tutelar del Gironès, amb la qual es va fusionar l'any 2011, i la Fundació Tutelar Fadesia, aquest any 2022.



Missió, Visió i Valors

Missió

Support-Girona és una entitat que dona suport global i individualitzat a persones amb discapacitat, amb les quals hi té un vincle legal, promovent la inclusió social i els Drets Humans. Té com a missió acompanyar les persones majors d'edat amb discapacitat psicosocial, intel·lectual o derivada del procés d'envelliment per a contribuir a la seva inclusió i l'exercici dels seus drets. A través de l'aplicació dels principis que emanen de la Convenció de Nacions Unides sobre Drets de les Persones amb Discapacitat i alineats amb els Objectius

pel Desenvolupament Sostenible de l'Agenda 2030 de Nacions Unides, treballa, de manera personalitzada i en xarxa amb organitzacions, professionals i persones del seu entorn, situant a la persona atesa en el centre, per a proporcionar els suports que pugui necessitar en les seves decisions de vida. Exerceix mecanismes de suport per designació judicial, notarial o atorgament propi, guiat pel respecte i mitjançant el suport a la presa de decisions de les persones acompanyades.

Visió

Support-Girona vol:

- Romandre a disposició de donar suport a qualsevol persona amb discapacitat que ho necessiti, transformant el model d'atenció a les persones respectant la seva autonomia.
- Contribuir a generar debat entorn les polítiques socials que les afectin, tot cercant models, alternatives i recursos a nivell mundial que incrementin l'autonomia i la qualitat de vida de les persones amb discapacitat.
- Augmentar el coneixement professional creant aliances estratègiques i incrementant el treball en xarxa.
- Contribuir a donar compliment als Objectius de Desenvolupament Sostenible de Nacions Unides, tot estructurant la seva acció i projectes i orientant-los a un impacte social i mediambiental palpable i mesurable.

Valors

Per a poder fer la nostra feina i mantenir el compromís amb la nostra societat, a Support-Girona:

- Mantenim el compromís amb el model social de la discapacitat i treball en xarxa i transversal, treballem des de l'atenció centrada i dirigida en la persona. Volent ser un servei pròxim, propositiu, persistent, individualitzat, global i flexible.
- Dirigit per la persona, amb mirada de gènere, orientat a la inclusió comunitària i amb confidencialitat i transparència.

Serveis

Support-Girona cerca proporcionar suport i salvaguardes per impedir abusos d'acord amb els Drets Humans, intentant respectar al màxim la voluntat i preferències de les persones que atén, a partir d'estratègies de treball social i acompanyament intensiu.

► **Suport jurídic i social**, amb l'acompanyament en els processos d'inclusió social a les persones amb discapacitat (psicosocial, intel·lectual, deteriorament cognitiu...), ja siguin designats judicialment o per la pròpia persona mitjançant l'assistència o el poder notarial.

► **Exercici d'accions judicials** davant dels jutjats i tribunals de qualsevol ordre i jurisdicció, en defensa dels Drets Humans de les persones ateses per l'entitat.

► **Servei d'assessorament adreçat a entitats, professionals i particulars i l'anomenat "Servei de Previsió de Support Futur"**, que té per objectiu preveure necessitats de cara al futur de la pròpia persona o de familiars amb discapacitat. Cap d'aquests dos serveis té un finançament públic.

► **Defensa, promoció i desenvolupament dels Drets Humans**. Support-Girona estudia la situació de cada persona, assessora els familiars, promou la millora de la qualitat de vida i fomenta la participació i la inclusió efectives i plenes en la comunitat.

► **Promoció dels serveis i equipaments** necessaris per desenvolupar els objectius. Sensibilització de la societat i col·laboració amb autoritats, organismes i organitzacions públiques i privades per millorar el suport a les persones amb discapacitat.

L'organització i mètodes de treball de Support-Girona estan subjectes a la normativa relativa a fundacions, a la regulació sectorial com a servei social de responsabilitat pública, i a la legislació civil alhora que a la Convenció de Nacions Unides sobre els Drets de les Persones amb Discapacitat (CDPD).



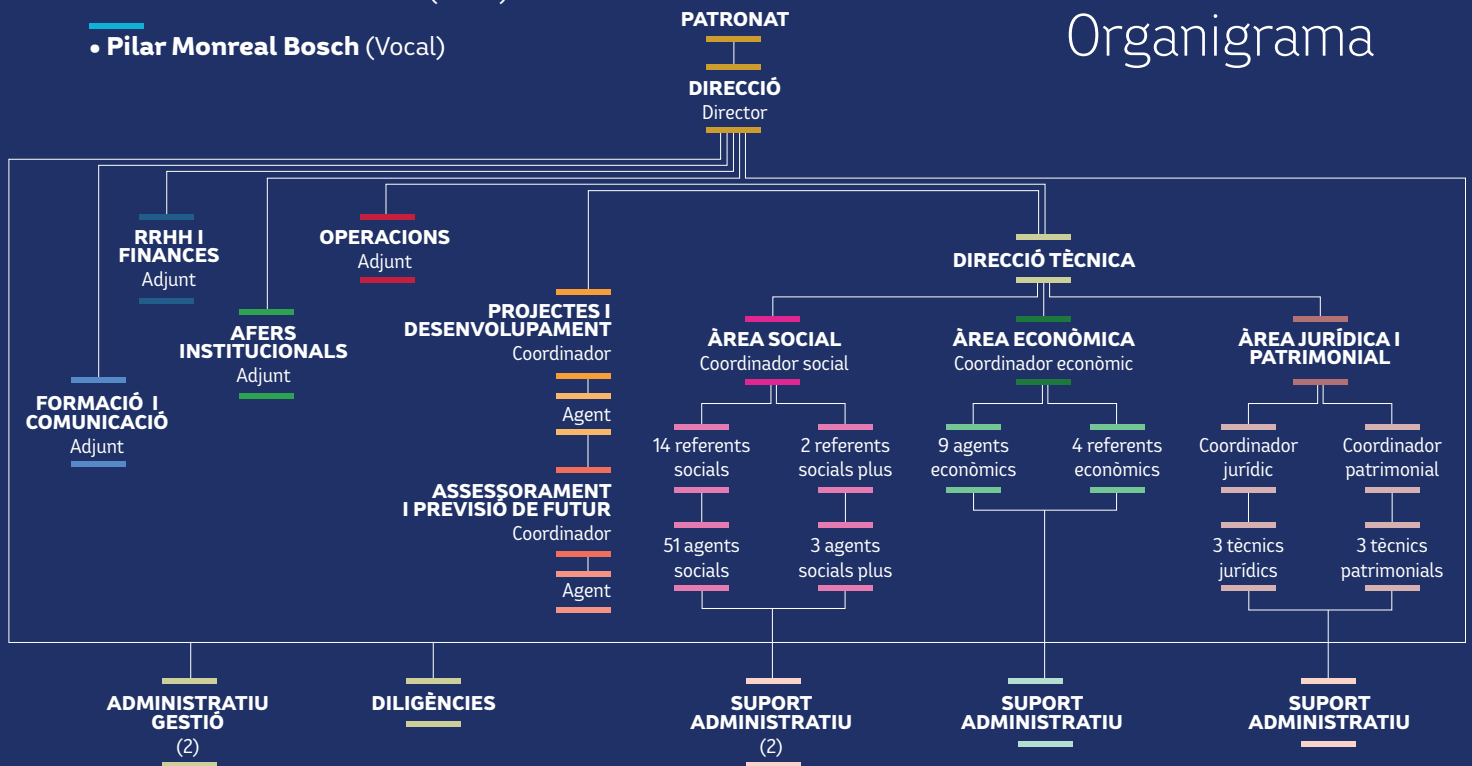
Règim jurídic i òrgans de govern

PATRONAT

- **Pere Cornellà Valls** (President)
- **Francesca Blanch Roura** (Vicepresidenta)
- **Núria Martínez Barderi** (Vocal i secretària)
- **Dolors Badosa Collell** (Vocal)
- **Maria Combalia Garcia** (Vocal)
- **Martí Masferrer Mascort** (Vocal)
- **Pilar Monreal Bosch** (Vocal)



Organigrama



Finançament

La base del finançament de Support-Girona prové de la subvenció del Departament de Drets Socials de la Generalitat de Catalunya, que cobreix els ingressos bàsics. A banda d'això, rep ajuts puntuals d'institucions, entitats i particulars, que fan aportacions en forma de donatiu o d'obra social.

Durant aquest 2022 el Departament de Drets Socials ha seguit treballant per transformar aquest sistema de finançament per un altre de concertació amb les entitats sense ànim de lucre dedicades al servei de suport en la presa de decisions de persones adultes a Catalunya. La previsió és que durant el 2023 s'implementarà aquest nou sistema.

Gràcies a la Fundació Obra Social "la Caixa", Dipsalut, el Departament d'Acció Exterior, Relacions Institucionals i Transparència i a l'assignació del 0,7% de l'IRPF, Support-Girona ha treballat en projectes d'inclusió social i comunitària de persones amb discapacitat psicosocial, l'assessorament i la previsió de futur, el projecte "Envellir a casa" i la internacionalització de l'entitat. La majoria dels donatius particulars, que representen el 0,30% dels ajuts rebuts o el 0,0008% del total d'ingressos, s'esdevenen majoritàriament en les visites d'assessorament jurídic i social que Support-Girona ofereix a les persones amb inquietuds sobre el tema del suport jurídic i els drets de les persones amb discapacitat. Pels Serveis d'Assessorament i de Previsió de Suport Futur, que tenen un cost elevat, ja que s'hi destinen tres professionals, la Fundació no rep finançament públic, però tampoc no estableix cap tarifa en considerar que aquesta podria suposar una barrera d'accés en situacions socials delicades. Ara bé, sí que accepta i agraeix la col·laboració mitjançant donatius per contribuir a finançar-ne els costos.



Transparència

La Fundació compleix amb allò que preceptuen la Llei 19/2014, de 29 de desembre, de transparència, accés a la informació pública i bon govern, la Llei 4/2008, de 24 d'abril, del llibre tercer del Codi civil de Catalunya, relatiu a les persones jurídiques, que preveu la regulació per a les entitats catalanes sense ànim de lucre i exigeix un funcionament intern basat en els principis de bona gestió i transparència, i la Llei 21/2014, de 29 de desembre, del Protectorat de les fundacions i de verificació de l'activitat de les associacions declarades d'utilitat pública, la qual defineix la transparència, com "un bé públic essencial que contribueix a generar la confiança de la societat en les entitats i respon al compromís ètic d'aquestes de retre comptes davant els ciutadans i els grups d'interès". D'acord amb això, Support-Girona incorpora a la seva web l'espai <https://supportgirona.cat/qui-som/transparencia>, on publica la informació que es correspon.

Filosofia de treball

Per complir els objectius de l'entitat, Support-Girona articula les eines jurídiques existents com a mecanismes de suport a la presa de decisions per afavorir que la persona pugui gaudir del major grau d'autonomia personal i en la presa de decisions. Aquests mecanismes de suport han de permetre, en última instància, que cada individu pugui exercir plenament la seva capacitat jurídica de manera autònoma. Support-Girona treballa des del **paradigma de la capacitat** perquè les persones a qui acompanya puguin decidir sobre la gestió dels suports que desitgen, amb la promoció de la seva autonomia i suport a la seva inclusió social.

Support-Girona parteix del concepte social de la discapacitat que inclou persones amb deficiències físiques de llarga durada, discapacitat psicosocial o intel·lectual i/o sensorial a llarg termini que en interactuar amb diferents barreres (actituds de l'entorn, condicions socials, econòmiques i polítiques) poden impedir la seva participació plena i efectiva en la societat, en igualtat de condicions amb els demés.

Support-Girona aposta per la **vida independent com a part essencial de l'autonomia i la llibertat de l'individu**.

L'entitat treballa perquè les persones puguin exercir el màxim control i prendre (soles o amb suport) totes les decisions que afecten les seves vides: escollir a on i amb qui es vol viure, la rutina diària, les relacions personals, la roba, la nutrició, la higiene i la cura de la salut, els aspectes religiosos, culturals o sexuals es vinculen estretament al desenvolupament de la identitat i la personalitat de l'individu.

Support-Girona aposta per la **vida en comunitat** de les persones amb discapacitat. S'entén la comunitat com a tots els llocs o espais on es produeix interacció social de la persona en condicions d'igualtat amb la resta de la població, amb accés a tots els serveis que ofereix per als seus membres (habitatge, transport, oci i lleure, sales de cinema o altres instal·lacions i serveis que s'ofereixen al públic).



El suport a la presa de decisions

El suport a la presa de decisions fa referència a pràctiques, acords, relacions i ajustaments dissenyats perquè persones amb discapacitat puguin prendre les seves pròpies decisions sobre el seu trajecte de vida, incloent-hi la manera en com aquestes decisions es comuniquen i es porten a la pràctica. Massa sovint, les persones amb discapacitat intel·lectual o psicosocial veuen restringit parcial o totalment el seu dret a la capacitat jurídica i, en conseqüència, el dret a prendre decisions que afecten algunes àrees de la seva vida, per no comptar amb l'entorn o el suport adequat.

Els mecanismes de suport a la presa de decisions poden adoptar diverses formes, entre les que s'inclouen les xarxes de suport natural o professional, acords de suport, grups d'autoajuda, suport entre iguals, directives avançades de suport i serveis de suport professional que varien en intensitat i temporalitat. Aquests mecanismes proporcionen suport en aspectes concrets de la vida d'una persona o a nivell global, s'articulen de manera flexible i es basen en la voluntat i preferències de la persona, respectant així la seva capacitat jurídica.

Support-Girona ha anat evolucionant a un sistema de suport a la capacitat jurídica, a l'acompanyament a la presa de decisions i l'oferiment de les salvaguardes per a l'exercici de la capacitat jurídica i el foment de l'autonomia i la plena inclusió social a la comunitat. L'entitat encara les seves pràctiques al reconeixement del dret de la persona a implicar-se en les decisions que l'afecten.



Support-Girona promou l'acompanyament en l'exercici dels propis drets, l'autonomia i el respecte per la voluntat i les preferències de la persona:

Integrant i difonent la idea del suport a la presa de decisions a través de la divulgació a la societat, serveis i professionals implicats, ja siguin del sector sanitari o social com del sector públic o privat (administració, banca, comerços, etc.).

Cercant noves vies per identificar i implementar salvaguardes efectives per evitar influències indegudes i conflictes d'interessos, al mateix temps que proporciona el suport a la presa de decisions.

Creant sinergies de cooperació intersectorial, organitzant sessions informatives i formatives cercant la implicació i participació d'actors clau (usuaris, famílies i professionals) per implementar, tant com es pugui, els principis de la Convenció dels Drets de les Persones amb Discapacitat (CDPD).

Acompanyant les persones perquè puguin reconèixer situacions on poden necessitar suport i oferint-les aquest suport.

Destacats 2022

Un any de la implementació de la reforma legal

El 3 de setembre de 2022 s'ha complert l'any de la implementació de la reforma legislativa de la capacitat jurídica. La reforma ha suposat un avenç en la defensa dels drets de les persones amb discapacitat, donat que desapareixen les meres privacions dels seus drets, i es passa d'un règim de substitució de la presa de decisions a un sistema basat en les mesures de suport per l'exercici de la capacitat jurídica, fugint del paternalisme a un sistema basat en la voluntat i preferències de les persones.



Certificat qualitat ISO

A final d'any Support-Girona obté el certificat de qualitat ISO. Les conclusions de l'informe afirmen que "L'entitat compleix els objectius d'auditoria i l'organització ha establert i mantingut el seu sistema de gestió d'acord amb els requisits de la norma i demostra la capacitat del sistema per complir eficaçment amb els requisits del producte/servei per a l'abast, objectius i política de l'organització".

Fusió amb Fadesia i canvi de nom jurídic de l'entitat

L'1 de novembre el projecte de fusió de Support-Girona i la Fundació Tutelar Fadesia ha clos un cop complets els tràmits d'informació i publicitat que determina la llei, i l'aprovació del Protectorat de Fundacions de la Generalitat de Catalunya. Des d'aquest moment la Fundació Tutelar de les Comarques Gironines (nom jurídic vigent fins al moment) passa a ser Fundació Support-Girona i assumeix efectivament els suports exercits fins ara per la Fundació Tutelar Fadesia i també els seus professionals.

Support-Girona, entitat dedicada al suport jurídic i social de persones amb discapacitat (psicosocial, intel·lectual o derivada del procés de l'envelliment), i la Fundació Tutelar Fadesia, dedicada al suport de persones amb Alzheimer i altres deterioraments cognitius, van signar el 13 de juny l'acord de fusió. Amb aquest acord, Support-Girona recull el bagatge de la tasca desenvolupada per Fadesia durant 30 anys, en benefici de la qualitat del servei de les persones acompanyades, en aquest cas, afectades per la malaltia d'Alzheimer i altres deterioraments cognitius.

Els nous estatuts resultants de la fusió recullen l'adaptació a la reforma legislativa 2021 relativa al suport a les persones amb discapacitat en l'exercici de la capacitat jurídica; l'ampliació de les finalitats (assessorament jurídic i social, avaluació de supòsits derivats d'altres àmbits (justícia, salut, serveis socials...) i formació específica als professionals involucrats; la promoció de projectes, serveis o instal·lacions necessàries, conjuntament amb tot tipus d'entitats sense ànim de lucre, per tal de complir els objectius de la fundació; la col·laboració amb les administracions i organismes; així com la previsió d'incorporar al patronat un patró que hagi format part de l'entorn social en què la Fundació Tutelar Fadesia ha desenvolupat la seva activitat i pugui representar els valors que la varen impulsar.

Premis Zero Project



El 3 de desembre s'anuncien els premis internacionals Zero Project, els guardons més prestigiosos del món de la discapacitat. Aquests reconeixements identifiquen les

pràctiques i polítiques innovadores de tot el món que centrin el seu treball en la implementació de la Convenció internacional dels drets de les persones amb discapacitat de les Nacions Unides, per fer realitat un món més inclusiu. Aquest any 2022 són dos projectes de Support-Girona els que s'han endut aquest reconeixement, els únics a Catalunya: **la Comissió d'habitatge TOPHOUSE, i l'Espai Obert**, servei compartit amb l'Institut d'Assistència Sanitària (IAS), empresa pública sanitària de la Generalitat de Catalunya que gestiona la Xarxa de Salut Mental i Addiccions de les comarques gironines.

L'Espai Obert

Un servei alternatiu als recursos existents dirigit a persones amb una discapacitat psicosocial, en situació extrema d'exclusió social, en què s'ofereix un suport de salut i social basat en el pacte i en la voluntat de les persones usuàries. La innovació del servei està en la metodologia d'intervenció.

L'Espai Obert està pensat per reduir tant l'estigma com les barreres que s'interposen en la inclusió social i comunitària de les persones, la major part de les quals no tenen cap suport familiar o social ni tampoc recursos econòmics i normalment es troben en una situació de sensellarisme o sensesostre.

A l'Espai Obert, atès per professionals de Support-Girona i de l'IAS, la persona hi pot trobar menjar, fer la bugada i la higiene personal, i espais per relacionar-se o descansar, a títol d'exemple. El servei està obert de 8.00 a 20.00 hores, de dilluns a divendres, i unes poques hores també al cap de setmana.

Aquest model d'intervenció pioner és una de les eines que es desplegaran a Catalunya en el procés de reconversió i transformació de l'hospitalització psiquiàtrica de llarga estada amb unitats funcionals de recuperació i projecte de vida basades en l'experiència d'èxit de les



comarques gironines, en què a l'any 2004 es va tancar la llarga estada psiquiàtrica a l'antic Hospital Psiquiàtric de Salt, generant una xarxa de serveis de salut mental i d'addiccions comunitària, amb recursos alternatius.



La Comissió d'habitatge

Compta amb el suport de professionals de l'IAS i funciona de manera integrada amb la Comissió d'habitatge liderada pel Departament de Drets Socials. Neix al 2018 de la necessitat d'oferir alternatives d'habitatge a les persones acompanyades en situació de sensellarisme o sense un recurs residencial que doni resposta a les necessitats que la persona precisa, amb el suport adequat per evitar la seva institucionalització i fomentar la seva inclusió en la comunitat i vida independent, d'acord amb les seves preferències de lloc de vida i convivència.

Perquè la persona pugui viure en la comunitat, no només es necessita un lloc on viure, sinó que precisa de suports individualitzats, i en ocasions, d'altres persones amb qui conviure. Així, Support-Girona se'n preocupa, d'una banda, de la provisió d'habitatge i creació de grups de convivència-d'acord amb les afinitats i preferències

de les persones-, i de la cerca de tots els recursos que les persones poden obtenir de la comunitat per mantenir una vida autònoma i independent (diferents serveis i programes de suport a domicili). D'altra banda, es treballa en el pacte de convivència per ajudar a establir relacions satisfactòries i a prevenir situacions conflictives.

Des que la Comissió d'habitatge es va posar en funcionament, han pogut accedir al seu propi habitatge i suport més de 100 persones. L'entitat treballa amb la metodologia desenvolupada al projecte internacional "Top House".

Impuls a Quality Rights[®] de l'OMS

Quality Rights[®] és un instrument de qualitat i Drets de l'Organització Mundial de la Salut (OMS), dissenyat per avaluar i millorar la qualitat i els drets humans en els centres i serveis de salut mental i de suport social. Aquest any 2022, l'OMS s'ha dirigit a Support-Girona per a la formalització d'una aliança que conduirà al desplegament dels instruments Quality Rights[®] a Catalunya.

L'instrument pot ser utilitzat per diversos grups i organitzacions nacionals i internacionals. Serveix tant per a una avaluació única o com per a part d'un programa nacional per millorar els diferents dispositius d'atenció i és d'interès per als centres, serveis, professionals de tots els àmbits, polítiques, i per a tota persona que tingui relació amb persones amb discapacitat.

Quality Rights[®] posa a disposició eines, manuals i guies, i també un programa de formació en línia dissenyats per transformar actituds i pràctiques en salut mental, amb el



propòsit de promoure els drets humans de les persones amb discapacitat psicosocial, intel·lectual o cognitiva arreu del món, amb un enfocament participatiu.

En els documents de la iniciativa s'ha adoptat el terme "discapacitat psicosocial" quan es parla de persones que han rebut un diagnòstic relacionat amb la salut mental. S'utilitzen els termes "discapacitat cognitiva" i "discapacitat intel·lectual" quan es fa referència a les persones que han rebut un diagnòstic vinculat específicament a la seva funció cognitiva o intel·lectual, incloent-t'hi, entre altres, la demència i l'autisme. L'ús

del terme "discapacitat" és important en aquest context perquè posa de manifest les barreres que dificulten la participació plena i efectiva en la societat de les persones amb discapacitats reals o percebudes i el fet que estan protegides per la CDPD. L'ús del terme "discapacitat" en aquest context no implica que les persones tinguin una discapacitat o un trastorn.

El **74,70%** dels professionals de Support-Girona ja han realitzat la formació online i han obtingut l'acreditació corresponent.

Distinció del Departament de Justícia

El 22 de setembre, Support-Girona rep la distinció de Departament de justícia, per la col·laboració de l'entitat

amb les Mesures Penals Alternatives. El reconeixement es lliurarà al Palau de Pedralbes de Barcelona.

Premi Diari de Girona

El 12 de desembre, Support-Girona és guardonada amb el Premi Diari de Girona 2022 en la categoria premi Solidari. La gala, celebrada al Centre Cultural de la Mercè, va servir "per reconèixer set persones, empreses i entitats que al llarg d'aquest any han situat la ciutat i les seves comarques «al mapa» gràcies al seu talent i esforç, en àmbits com l'esportiu, el social, el cultural i l'empresarial", tal com informa el propi rotatiu.

El president de Support-Girona, Pere Cornellà, va ser l'encarregat de recollir el guardó. Durant el seu

parlament, d'agraïment al diari, al jurat i molt especialment a l'equip de professionals de la fundació, va expressar la mirada innovadora de l'entitat, "focalitzada sempre en les persones acompanyades". "Sempre hem tingut a la persona en el centre, treballant pel seu benestar i defensant els seus drets", va dir. Cornellà també va destacar el treball en xarxa "incontestable i únic a les comarques gironines, fet



que ens fa forts i que ens ha situat com a referent mundial en el nostre àmbit". Així mateix, el president va subratllar la capacitat de l'entitat per assumir riscos i fer canviar així la vida de les persones "saltant les barreres". "Aquest risc i la Convenció dels drets de les persones amb discapacitat de les Nacions Unides és la nostra senyera", va cloure, amb una menció especial al director de la fundació, Josep Maria Solé.

Els professionals

Support-Girona ha realitzat la seva tasca amb una plantilla de 110 professionals, el 66% dels quals pertany a l'Àrea Social, que desenvolupa el seu treball en xarxa amb la resta de professionals de les àrees Econòmica, Jurídica-Patrimonial i suport de l'Àrea de gestió, així com amb altres institucions, organismes i professionals externs.

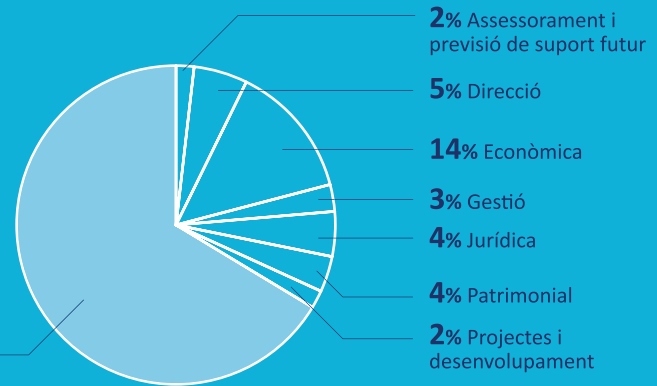


76
dones

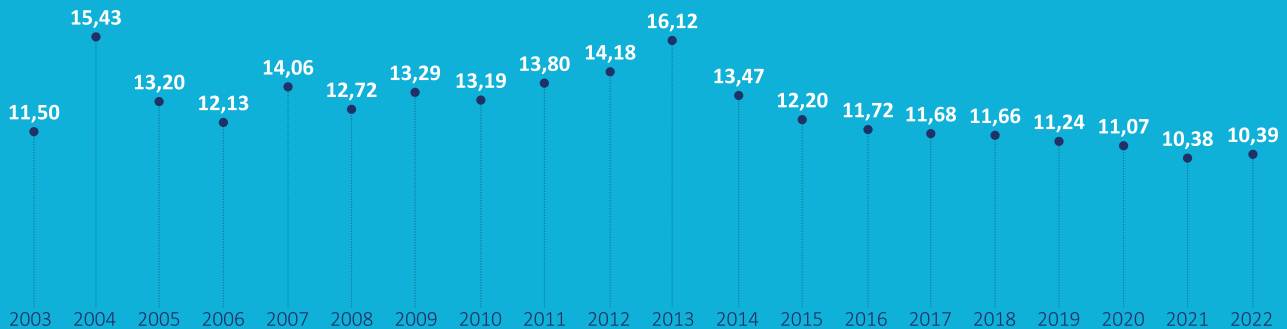


34
homes

66%
Social



Ràtio de persones acompanyades/professionals





Àrea Social

L'Àrea Social està integrada per 73 professionals i s'estructura en dinou equips de treball distribuïts en tot el territori de les comarques gironines. Cada equip compta amb un referent que rep el suport de dos o més agents segons necessitats del territori, i una coordinadora s'encarrega de la coordinació de l'àrea. El referent és el responsable de la confecció i direcció del pla de treball de la persona. En aquest pla s'incorpora la voluntat de la persona i l'acord amb els agents externs que hi puguin contribuir, en coordinació amb les àrees Econòmica i Jurídica-Patrimonial. Els agents treballen el suport en el dia a dia, en contacte directe i més freqüent amb la persona.



Àrea Econòmica

L'Àrea Econòmica està formada per quinze professionals, que treballen en equips conjuntament amb els professionals de l'Àrea Social. L'estructura es complementa amb un suport administratiu, i un de coordinació, amb la finalitat d'oferir suport econòmic i patrimonial adaptat a les necessitats concretes de la persona acompanyada.



Àrea Jurídica-Patrimonial

L'Àrea Jurídica-Patrimonial està integrada per nou professionals (coordinadors, tècnics i suport administratiu). Aquí s'elaboren els expedients, ja que l'inici del suport sorgeix d'algun document judicial o notarial, i es fan (directa o indirectament) o es coordinen les gestions jurídiques que puguin aparèixer a la vida de la persona acompanyada, segons els suports que precisa. Les àrees Jurídica-Patrimonial i Econòmica exerceixen una tasca important de gestió judicial, administrativa, patrimonial, bancària i logística per deslliurar així els professionals de l'Àrea Social d'aquestes tasques i així maximitzar la seva feina.

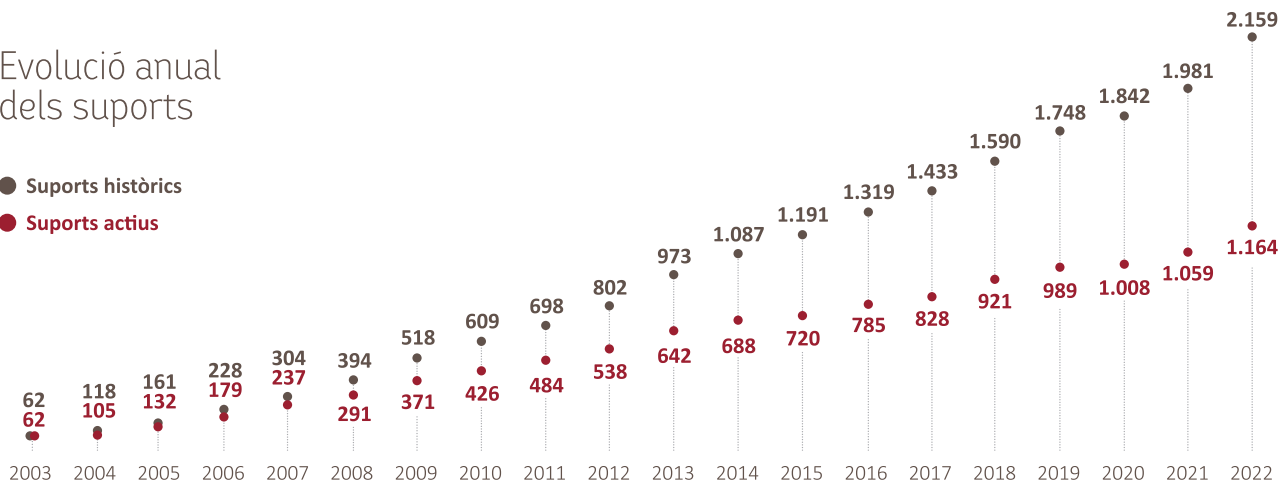
La resta de professionals de l'equip de direcció, incloent-t'hi el director i la directora tècnica, assumeixen funcions de gestió per facilitar el funcionament de l'organització i la coordinació entre àrees.

Durant l'any 2022 la Fundació ha acollit un total de 22 alumnes en pràctiques a les diferents àrees, mitjançant convenis amb la Universitat de Girona (graus de Treball Social, Educació Social i Psicologia), la Universitat de Vic (grau d'Educació Social i Psicologia), FEDAC Sant Narcís (FP2 Atenció a la discapacitat i integració social), l'IES Montilivi (FP Integració Social i Gestió Administrativa).

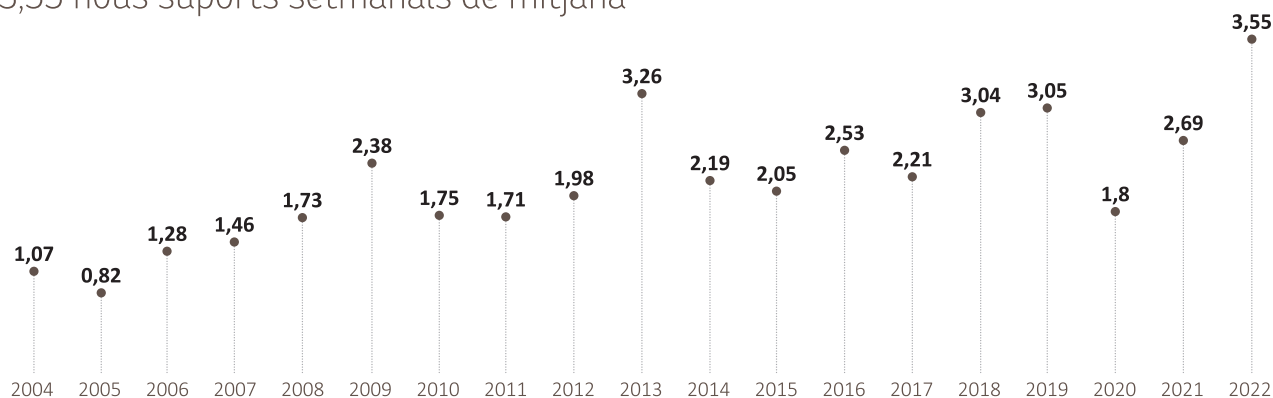
La Fundació en xifres

Evolució anual dels suports

- Suports històrics
- Suports actius

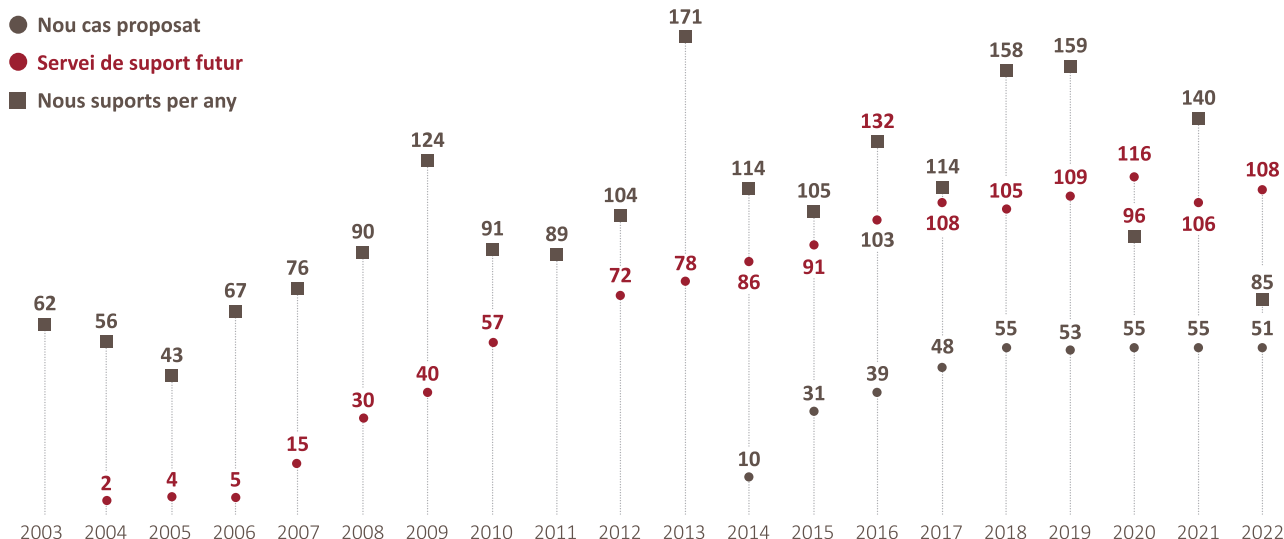


L'any 2022 s'han assolit **185 nous suports:**
3,55 nous suports setmanals de mitjana



Consten a finals d'any **51 nous casos proposats**

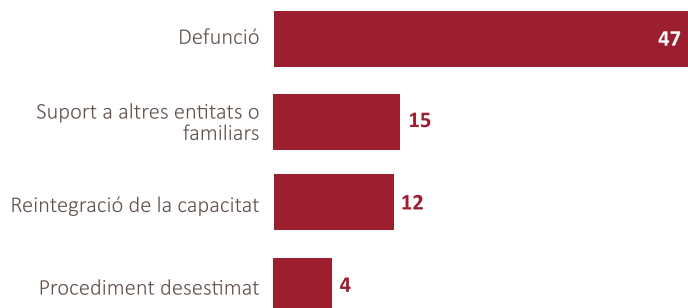
L'entitat els acceptarà quan els procediments hagin finalitzat. Alhora hi ha 108 expedients de previsió de suport futur, els quals passaran a ser casos actius quan es donin les circumstàncies previstes per la pròpia persona en escriptura pública.



S'han produït **78 baixes**

A causa de reintegració de la capacitat, defunció, traspàs a altres fundacions/familiars o per acabament de la mesura, de manera que a 31 de desembre de 2022 es gestionen mecanismes de suport respecte a 1.164 persones (pendents d'assumir 37 suports per als inicis de 2023 i 51 nous casos proposats). Aquest recompte divergeix del que consta als arxius del Departament de Drets Socials, ja que en aquesta memòria es recullen també els suports assumits per Support-Girona que no estan subvencionats per l'administració (derivats dels poders notarial, ja actius, atorgats per les persones en previsió de necessitat de suport futur, segons article 222-2 del Codi civil de Catalunya).

Motius de les baixes dels suports

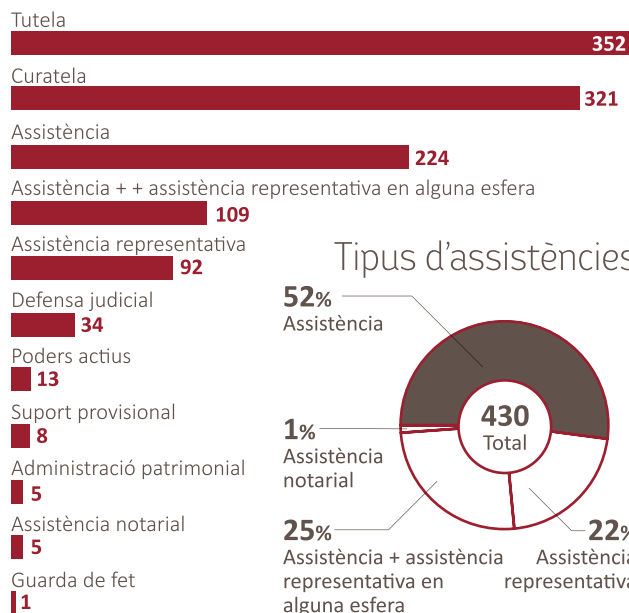


Amb la implementació del Decret Llei 19/2021, les resolucions judicials ja no contempnen figures com la tutela o la curatela, per la qual cosa només parlem d'assistència o d'assistència representativa. Ara bé, cal tenir presents que encara no s'han dut a terme totes les revisions d'aquells suports anteriors a la reforma, per la qual cosa l'entitat segueix constant com a tutora de 352 persones i curadora de 321.

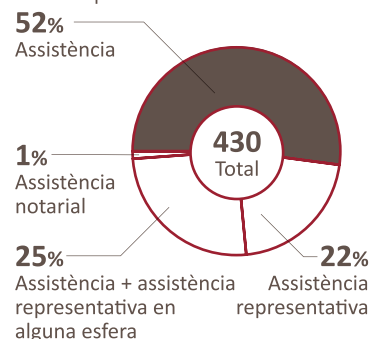
Durant aquest 2022 s'han realitzat 251 revisions de mesures de suport instades pel propi jutjat, de les quals 222 corresponent als jutjats especialitzats de família (1a Instància núm. 6 i 7 de Girona) i les 29 restants dels diferents jutjats de la comarca. D'aquestes, Support-Girona ha presentat deu recursos d'apel·lació per no estar d'acord amb les interlocutòries judicials, considerant que no s'ajustaven a la voluntat expressada per la persona. En nou dels casos, l'entitat ha guanyat el recurs.

Articles que regulen la nova llei diuen textualment: "L'exercic de les funcions d'assistència s'ha de correspondre amb la dignitat de la persona i ha de respectar-ne els drets, la voluntat i les preferències" (art. 226-1.4), o que "L'autoritat judicial, en resolució motivada i només en els casos excepcionals en què resulti imprescindible per les circumstàncies de la persona assistida, pot determinar els actes concrets en els quals la persona que presta assistència pot assumir la representació de la persona assistida" (art. 226-4.3). Les assistències amb representació haurien de ser molt excepcionals i per actes concrets. Support-Girona però constata que la realitat no s'ajusta a la llei. De les 122 assistències acceptades durant el 2022, 58 s'ajusten al que marca el Decret Llei, però 59 contenen actes de representació en algun acte o en tots. Les cinc restants són assistències notariales estipulades per la pròpia persona.

Tipus de suports

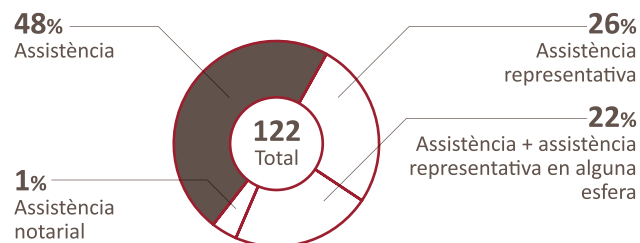


Tipus d'assistències

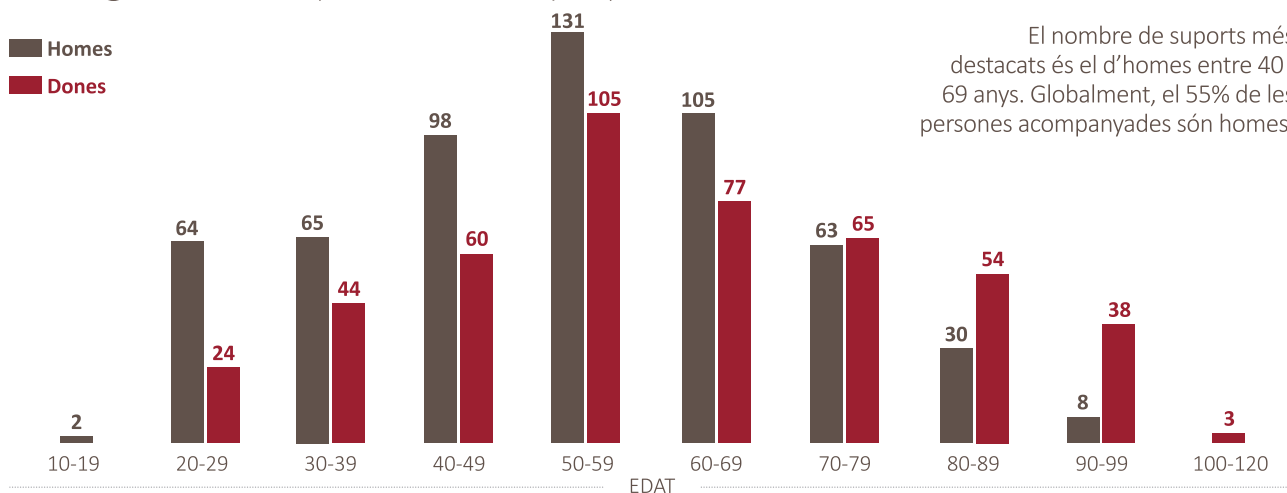


Tipus d'assistències acceptades al 2022

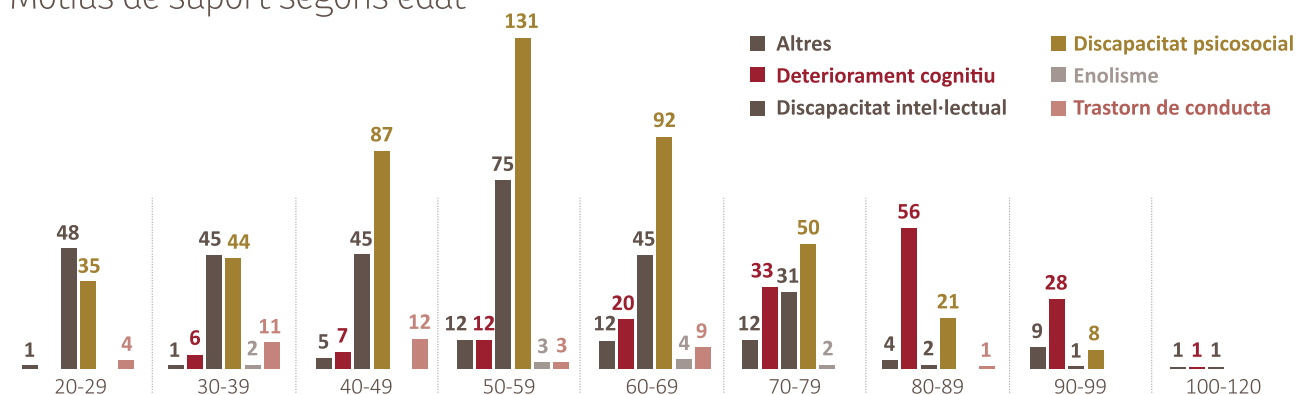
En virtut d'aquesta estadística, i a l'espera de veure com evolucionarà el 2023, Support-Girona ha encarregat un estudi sobre la implementació del Decret Llei a nivell català per evidenciar les dificultats en l'àmbit judicial que dificulten la garantia dels drets de les persones amb discapacitat en el suport que precisen per exercir la seva capacitat jurídica en condicions d'igualtat, com marca la llei.



Edat i gènere de les persones acompanyades



Motius de suport segons edat

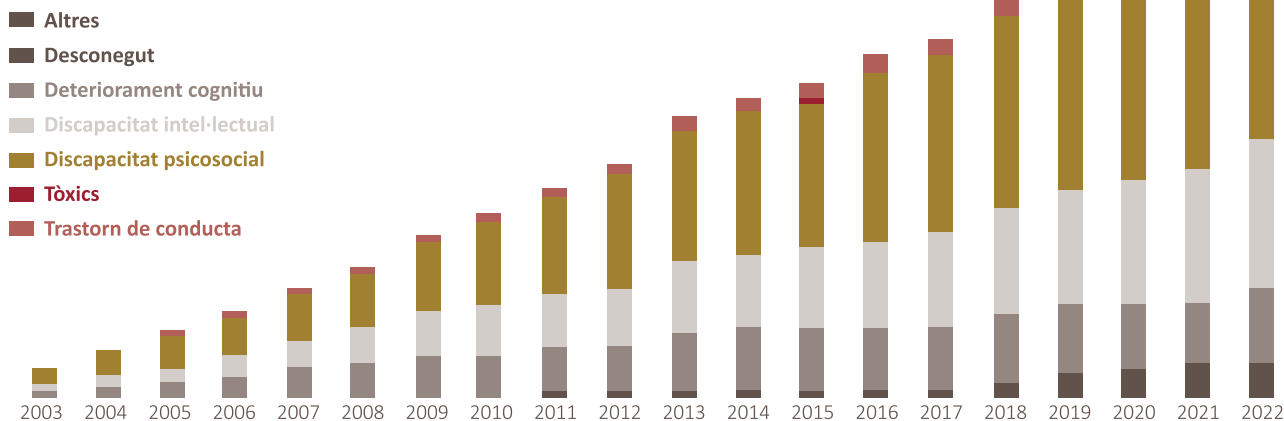


La discapacitat psicosocial segueix present a totes les franges d'edat, però mentre altres anys destacava en les franges més joves, ara ho fa a la franja mitjana, de 40 a 69 anys. Per la seva banda, la discapacitat intel·lectual té una major presència entre les persones de 50 i 59 anys; i el deteriorament cognitiu se centra a les franges de major edat,

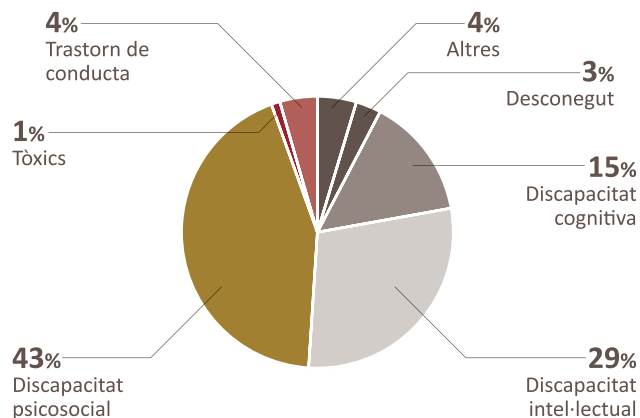
és a dir, de 70 fins a 100 anys.

En el grup de menor edat (dels 20 als 29 anys), la majoria de les persones té un diagnòstic de discapacitat intel·lectual, seguit de discapacitat psicosocial i trastorn de conducta. Aquest últim, juntament amb el consum de tòxics, conforma part dels casos complexos que atén l'entitat.

Evolució dels motius de suport



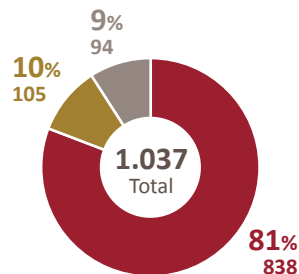
Des de l'any 2003, els motius de la necessitat de suport han seguit la mateixa tendència, amb un 43% de persones amb discapacitat psicosocial, un 29% amb discapacitat intel·lectual, i un 15% amb discapacitat derivada del deteriorament cognitiu. En els últims anys però ha augmentat el trastorn de conducta en persones joves, al qual s'hi afegeix sovint el consum de tòxics. Aquest últim és el perfil objecte del Programa d'Abordatge Integral dels Casos de Salut Mental i Addiccions d'Elevada Complexitat, del Departament de Salut (PAICSAMAEC), en el qual Support-Girona hi ha participat. Support-Girona també forma part de la Comissió Tècnica i Operativa del dispositiu a la Regió Sanitària dels Equips Guia (equip comunitari d'atenció intensiva a la complexitat), dirigits a la població d'entre 12 i 25 anys, amb un trastorn mental i addicció a substàncies i trastorn de conducta disruptiu, amb un impacte social, familiar i personal molt marcat, sense un projecte de vida i amb dificultats per vincular-se als serveis existents. L'entitat forma part de la Comissió



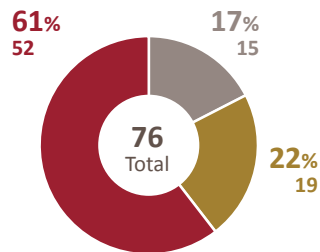
Tècnica Operativa juntament amb altres professionals vinculats a la Xarxa de Salut Mental i Addiccions de l'IAS, el Departament de Drets Socials i el Departament de Salut. Es fan reunions mensuals per avaluar la proposta de casos que són derivats per al seguiment de l'Equip Guia.

Support a les situacions de complexitat

Complexitat



Complexitat (18 a 30 anys)

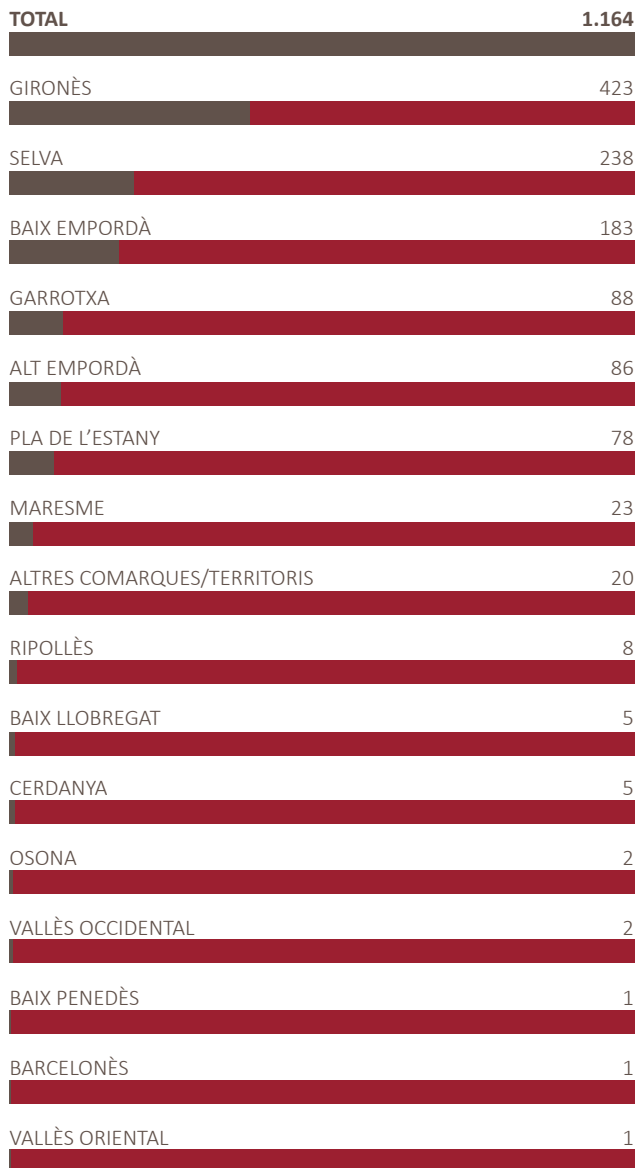


El 2022 Support-Girona ha donat suport a 94 persones en situació d'alta complexitat, set més que a l'any anterior. La complexitat dels suports (no de la persona) és valorada per punts segons la concurrència de circumstàncies com la dificultat greu en la relació amb els professionals, tant de la persona com de l'entorn familiar, el rebuig del suport per part de la persona, l'abús de tòxics, la no adherència al tractament, l'alarma social, la manca de vinculació a la xarxa i de recursos econòmics i residencials, el no respecte dels pactes, existència de causes penals i la concurrència de risc per a la pròpia persona.

En el tram dels 18 i els 30 anys és on es troba el percentatge més alt de casos complexos.

Un dels reptes de Support-Girona és precisament que les situacions complexes que viu la persona no allunyi la intervenció professional de l'aplicació dels principis de la Convenció dels Drets de les Persones amb Discapacitat: el respecte, la dignitat, la no-discriminació, la participació i la inclusió social, el respecte per la diferència, la igualtat d'oportunitats, l'accessibilitat, la igualtat i el foment de les capacitats i habilitats naturals de la persona.

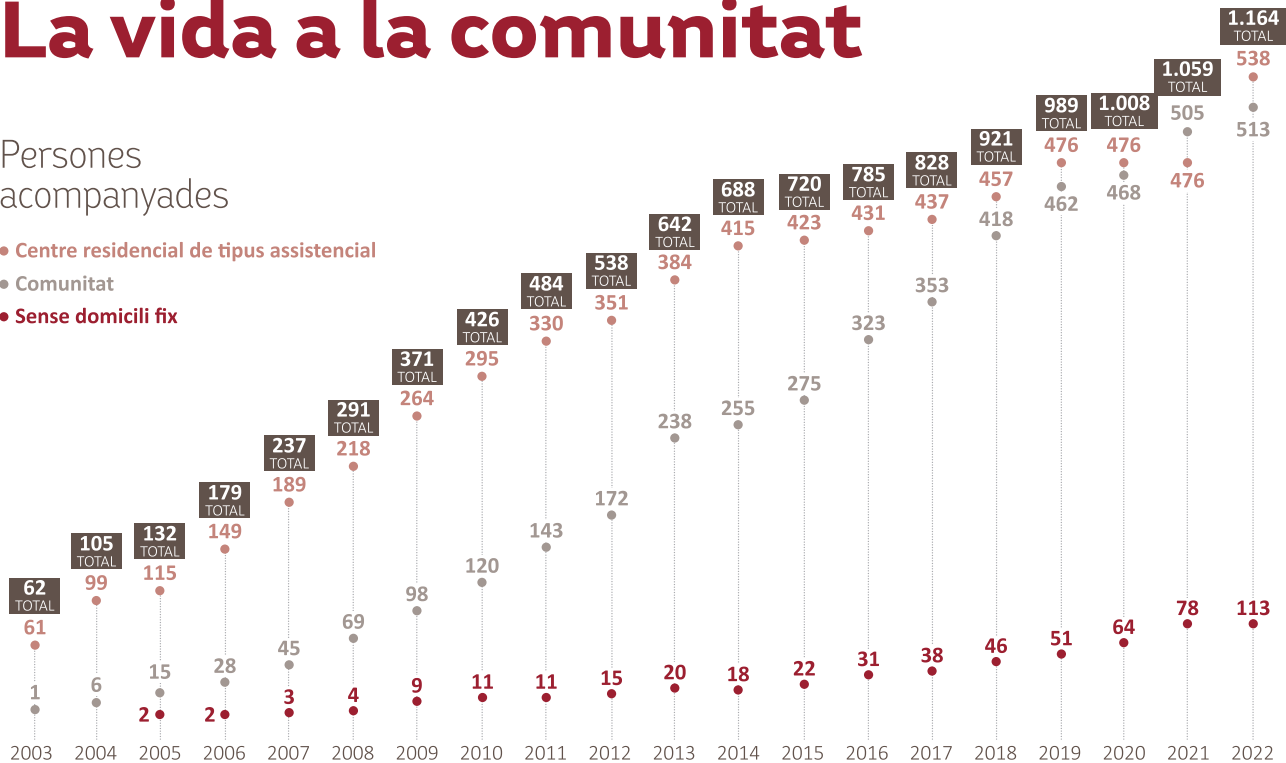
Distribució dels suports per comarques



La vida a la comunitat

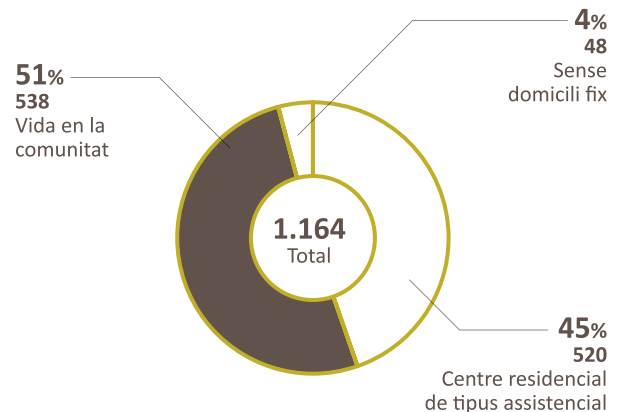
Persones acompanyades

- Centre residencial de tipus assistencial
- Comunitat
- Sense domicili fix



Support-Girona treballa perquè les persones que acompanya puguin viure a la comunitat amb els suports que puguin precisar per fer-ho, i sent incloses amb igualtat de condicions que amb els demès, tal i com estableix l'art. 19 de la Convenció de l'ONU. A l'any 2022, el 51% de persones a qui acompanya viuen a la comunitat, i reben els suports necessaris per a tal fi. En aquest sentit destaquen, a banda del suport dels professionals de la Fundació, el Servei d'Atenció Domiciliària, el Suport a l'Autonomia a la pròpia Llar i la prestació derivada de la Llei de la Promoció de l'Autonomia Personal i Atenció a les Persones en situació de dependència (LAPAD).

Vida a la comunitat



Lloc de residència de les persones acompanyades

El 45% de les persones que l'entitat acompanya ho fa en establiments o recursos amb resolució administrativa que formen part de la cartera de Serveis Socials, mentre que un 4% no té un domicili fix (en situació de pena privativa de llibertat, sensellarisme o residència en una comunitat terapèutica temporal).

El treball de la Fundació és aconseguir que cada vegada hi hagi més persones que puguin viure a la comunitat, i per fer-ho possible és necessari el treball en xarxa amb totes les institucions i entitats de l'entorn. Aquest acompanyament en la vida comunitària és més intens per aquelles persones que presenten més dificultats a l'hora d'establir un domicili fix (habitacions rellogades), o que presenten dificultats a la seva vida diària.

TOTAL	1.164
Domicili	513
Residència assistida per a gent gran	248
Llar/pis amb suport	170
Habitació rellogada	83
Centre residencial d'atenció a la discapacitat intel·lectual	69
Centre hospitalari	19
Alberg/pensió	16
Sense sostre	14
Centre sociosanitari	14
Centre penitenciari	11
Comunitat terapèutica	7

Suport a l'autonomia a la pròpia llar

Al'any 2022 hi ha 268 persones acompanyades que compleixen els requisits d'accés al servei, 189 persones que disposen d'ell, disset han renunciat al servei al llarg de l'any, i nou que estan pendents de poder-lo activar. Aquest programa ha passat a ser un servei inclòs dins la cartera de Serveis Socials.

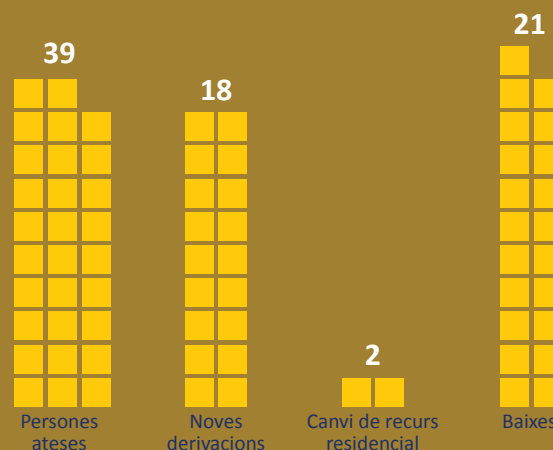


Projectes i programes singulars

ESPAI OBERT 2022

L'Espai Obert, l'acompanyament a la inserció comunitària de persones en situació greu d'exclusió social

Durant el 2022, l'Espai obert ha estat reconegut com a pràctica pionera que cal desplegar arreu del territori català en el procés de reconversió i transformació de l'hospitalització psiquiàtrica de llarga estada amb unitats funcionals de recuperació i projecte de vida. El servei també ha rebut el reconeixement de la comunitat internacional amb el guardó Zero Project com a pràctica innovadora en el camp de la vida independent i la participació en la comunitat.



La Comissió d'habitatge

La Comissió d'habitatge de Support-Girona, que utilitza la metodologia TOPHOUSE, també ha estat una de les pràctiques internacionals guardonades amb els premis Zero Project.

Els professionals que integren la comissió s'han reunit setmanalment per valorar els casos i buscar alternatives i opcions d'habitatge segons les existents, les necessitats i preferències de les persones acompanyades que es proposen des de la comissió (grups de convivència).



Aquest any s'han rebut 42 sol·licituds, 27 de les quals han estat resoltes favorablement amb oferta d'habitatge. Support-Girona clou el 2022, amb la gestió de 22 grups de convivència a diferents poblacions de les comarques gironines (Girona, Blanes, La Bisbal, Castell-Platja d'Aro i Salt), amb un total de 49 places. Aquestes places es disposen gràcies a un conveni amb l'Agència de l'Habitatge de la Generalitat de Catalunya i a la gestió d'habitatges del mercat ordinari. En els darrers tres anys s'ha ajudat a un total de 77 persones.

“Impulsem Support-Girona”. Creativació

Durant l’any 2021, els professionals de Support-Girona van iniciar un procés participatiu per repensar, definir i impulsar conjuntament els projectes de l’entitat davant dels reptes de l’atenció i els drets de les persones amb discapacitat. Dels projectes presentats pels diferents equips de professionals de l’entitat, els dos guanyadors han estat:

BAOBAB Mentoria Social

El projecte “BAOBAB Mentoria Social” neix amb l’objectiu d’acompanyar la persona en un procés de canvi vital, oferint-li guia i suport amb la intenció que el mentor i el tècnic en mentoria l’ajudin a la presa de decisions, l’adquisició de coneixements i habilitats, per tal de facilitar el seu creixement personal i social.

La novetat del projecte Baobab es troba en els seus protagonistes. Per primera vegada en l’àmbit del sector social, les persones mentores i les guiades seran persones amb algun tipus de discapacitat psicosocial. Això ha permès obrir una nova mirada a la mentoria social, incorporant-t’hi persones que fins ara no n’havien estat destinatàries, a més de facilitar-les eines específiques sobre el suport a la presa de decisions (SDM), com a un model innovador de suport.

L’objectiu general persegueix provocar diferències positives i un canvi substancial en la qualitat de vida de les persones guiades, a través de l’acompanyament, concretant i assolint l’objectiu desitjat per la persona, en un temps determinat.

El principals reptes a assolir durant el procés relacional són:

- Acompanyar en el suport a la presa de decisions aplicant la mentoria social en persones amb discapacitat i salut mental.
- Empoderar les persones per tal de millorar les seves habilitats relacionals ampliant la seva xarxa social.
- Millorar la qualitat de vida de les persones amb discapacitat psicosocial, intel·lectual o amb diagnòstic de salut mental.
- Acompanyar les persones a perseguir el benestar i la dignitat i a cercar l’autonomia a través de la mentoria social.



“El Meu Support”

El Projecte “El Meu Support” neix amb l’objectiu de potenciar l’autonomia de persones que per diversos motius tenen reconeguda una mesura de suport legal. La idea és que a través d’una aplicació mòbil se’ls faciliti l’accés a les seves dades i documentació, que sol estar custodiada per una entitat que presta el suport.

La voluntat de Support-Girona amb aquest projecte és que les persones acompanyades guanyin en autonomia tenint a l’abast totes les seves dades, ja siguin econòmiques, mèdiques, jurídiques o patrimonials, des de qualsevol dispositiu amb accés a la xarxa.

A l’any 2022 es treballa en el disseny de l’aplicació des d’on la persona podrà consultar dades rellevants i tenir a l’abast, els documents importants (DNI, contracte de lloguer, pactes, etc.). L’aplicació també persegueix millorar la comunicació entre els professionals de Support-Girona i les persones acompanyades.

El “Meu Support” va dirigit a persones amb discapacitat o que precisen un suport, però sobretot a entitats que pretenen promoure, promocionar i potenciar projectes a favor d’estendre els Drets Humans. De moment, el projecte se circumscriu a Support-Girona però està pensat perquè pugui ser exportat a altres organitzacions.

Support Lab Vital per a la vida independent i a la comunitat

Durant aquest 2022 s'ha treballat l'informe final de l'espai Support Lab Vital per la vida independent i a la comunitat, amb la col·laboració de la consultoria Alter Civites.

9
Professionals
externs de la
comunitat

12
Professionals de
Support-Girona

Conclusions

- En base a les dinàmiques participatives realitzades s'ha pogut constatar que les persones amb discapacitat amb necessitats de suport per viure de forma independent, encara es troben amb importants reptes personals, barreres socials i dèficits en els serveis. Així s'ha afirmat per part de totes i cadascuna de les persones participants en l'espai Support Lab Vital, amb testimonis viscuts en base a la pròpia experiència vital en primera persona.
- Així mateix professionals i persones significatives de la comunitat han expressat una valoració general que encara queda molt trajecte per assolir la realització del dret a viure de forma independent a la comunitat.
- La perspectiva que han aportat una àmplia diversitat de persones significatives de la comunitat aporten també claus per al canvi que cal impulsar en un futur.

Com a resum de les conclusions, s'observa que les principals dificultats i reptes per tenir una vida independent es troben en tres dimensions cabdals:

- La nostra societat encara és poc coneixedora de la realitat de la discapacitat i la salut mental. Són abundants els estereotips i els prejudicis que comporten

actituds d'estigma i rebuig. Cal avançar cap una cultura ciutadana i el compromís, creixent, dels seus principals actors en la creació de comunitats més inclusives.

- Els sistema de serveis socials no està adaptat per a l'exercici d'aquest dret, i tampoc són suficients els recursos invertits fins ara en la dotació d'habitatges disponibles per a persones que cerquen alternatives a la institucionalització, ni en l'accés a una feina tampoc es disposen d'ingressos garantits suficients a l'abast de totes les persones amb discapacitat que volen fer real una vida independent a la comunitat.
- Si les persones amb discapacitat compten amb els serveis i suports adients i unes condicions favorables en el seu entorn vital i comunitari poden desenvolupar el seu potencial d'autodeterminació i participació per fer realitat els seus projectes, com qualsevol altra persona.

És per les raons expressades que esdevé necessari aprofundir en la consciència ciutadana i, de manera molt notòria, en una acció institucional valenta i eficaç. Aquesta acció ha de ser liderada per la Generalitat de Catalunya, tant a nivell de reconeixement com normatiu, planejament i finançament, comptant amb la participació i col·laboració intenses dels ens locals i les entitats socials que treballem en aquest camp.

Envellir a casa

El projecte "Envellir a casa", subvencionat pel programa a càrrec de l'assignació tributària del 0,7% de l'IRPF, té l'objectiu principal d'allargar l'estada al domicili a persones majors de 65 anys que acompanya l'entitat. Per fer-ho, Support-Girona es coordina amb els recursos existents a la xarxa perquè les persones puguin rebre l'atenció que precisen al seu propi domicili. Alhora també es treballa per evitar l'aïllament social, mantenint i potenciant les relacions socials i activitats en i amb el seu entorn proper.



Així mateix, aquest programa té la voluntat de divulgar els drets de les persones grans mitjançant xerrades, ja sigui a centres residencials, casals d'avis, familiars que tenen cura de persones grans o a nivell personalitzat a professionals.

El projecte ha comptat amb una inversió de 55.371,86 euros

L'acció social



196.080

Actuacions d'atenció a
les persones



72.533

Seguiments generals



39.628

Visites de seguiment
al lloc de vida de les
persones



6.153

Acompanyaments
mèdics



1.186

Activitats
d'oci i lleure

L'any 2022 consten un total de 196.080 actuacions d'atenció a les persones; aquest nombre inclou tant les accions directes d'acompanyament personal (visites, compres, acompanyaments en l'àmbit de la salut,...) com les indirectes (reunions de coordinació, tramitacions de suports d'atenció domiciliària i gestions de seguiment). S'han registrat 72.533 seguiments generals, 39.628 visites de seguiment al lloc on viuen les persones que s'acompanya, 1.186 activitats d'oci i lleure i 6.153 acompanyaments mèdics.

Les accions es coordinen principalment amb la persona, però també amb els familiars, quan és necessari, i de manera multidisciplinària amb els professionals externs de referència. S'han fet 8.129 reunions de coordinació per un suport global i adaptat a les necessitats de la persona. I cal destacar que s'han de donar resposta a les situacions d'urgència, que durant aquest any n'han estat 96.

Cada persona acompanyada té assignada un conjunt de professionals amb els que confeccionarà el seu Pla de Treball Individualitzat (PTI). A nivell social parlem d'un referent i un o dos agents (depenent de la zona i complexitat del cas), alhora que un agent econòmic. Aquest equip d'atenció a la persona rep alhora el suport d'un tècnic patrimonial i un d'econòmic en els casos que sigui necessari.

En aquest Pla de Treball es contempen totes les àrees en què la persona precisa d'un suport, i s'estableixen els pactes i directrius que s'hauran de treballar conjuntament. EL PTI és flexible i està sotmès a revisió cada vegada que alguna de les parts ho considera oportú.

Per a Support-Girona l'acció social és la prioritària i la predominant

El 66% dels professionals de Support-Girona treballen a l'Àrea Social

La lliga dels valors

Support-Girona s'ha proclamat aquest 2022 campió de futbol sala en la segona categoria de "La millor lliga del món", organitzada pels diferents Consells Esportius de la demarcació de Girona, i que aplega totes les entitats del territori que atenen a persones amb algun tipus de diversitat funcional. Aquest triomf suposa, a més de l'ascens de categoria, el colofó final a una gran temporada en el primer any de vida del projecte. L'equip, format per dotze jugadors i dos entrenadors, ha guanyat tots els partits de la lliga.

L'equip ha merescut el **Premi Valors en Acció**, en reconeixement als valors de l'equip que ha mostrat durant la lliga i el comportament exemplar. Per celebrar aquesta gran primera temporada i preparar la segona –en la màxima categoria–, l'equip ha estat obsequiat amb un viatge de pretemporada a Vespella de Gaià (Tarragonès), i d'un dia a Port Aventura, a petició de l'equip.



Ganes, motivació, coratge i valors és el que demostra l'equip dia a dia, campió 2022 de futbol sala en la segona categoria de "La millor lliga del món".

Comissió d'oci i lleure

L'any 2022 Support-Girona continua apostant per oferir activitats d'oci inclusiu, amb el convenciment que participar en la vida comunitària incideix directament en la millora de la qualitat de vida i el benestar emocional. Es tracta de fomentar i promoure la seva inclusió en la comunitat i ampliar la seva xarxa social.

Aquest any s'ha pogut reprendre el ritme d'activitats assolit en els anys anteriors a la pandèmia. S'han dut a terme nou accions col·lectives amb la participació de 183 persones acompanyades. El 73,57% d'aquestes accions han estat finançades per Support-Girona.

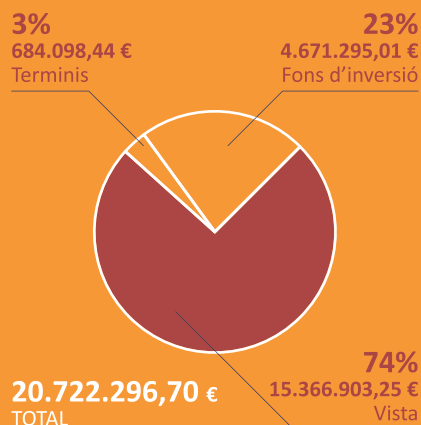
Activitat	Mes	Nombre participants	Cost total (€)	Cost Support (€)
Broomx	Març	25	1.080,80	1.080,80
Futbol Catalunya-Jamaica	Maig	10	-	-
Dansateràpia	Juny	10	-	-
Tibidabo	Juny	32	1.077,25	687,25
Snorkel	Juliol	4	186,54	141,54
Illes Medes	Juliol	23	1.316,71	956,71
La Fageda	Octubre	36	1.258,73	793,73
Taller percussió	Novembre	10	108,80	108,80
Quina Nadal	Desembre	33	1.157,15	782,15
TOTAL		183	6.185,98	4.550,98

L'acció econòmica

Durant aquest exercici 2022 i després de l'entrada en vigor el 3 de setembre de 2021 del Decret Llei 19/2021, els nous suports establerts d'acord amb la nova llei, que suprimeix el concepte d'incapacitació, impliquen, entre altres, noves premisses per a la validació bancària dels suports. Les entitats bancàries internament han modificat el concepte "incapacitat" per "suport capacitat" però operativament segueixen actuant de la mateixa manera.

Quan Support-Girona envia documentació a les entitats bancàries per autenticar, aquestes apliquen, en bona part dels casos, un senyal intern conforme hi ha un representant legal. En aquest moment el compte bancari queda bloquejat.

Tipus de capital gestionat

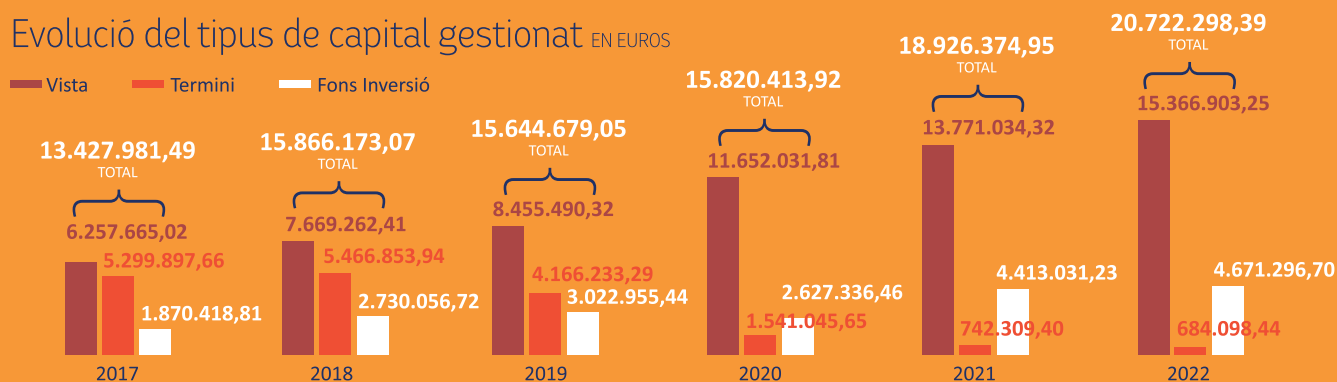


La percepció és que les entitats bancàries no entenen la diferència entre "Assistència amb representació", en què la Interlocutòria judicial estipula en quins àmbit la persona precisa

d'aquesta representació, i l'"Assistència", en què només es dona suport en aquells àmbits de la vida en què la pròpia persona ho demana, acompanyant-la però en cap cas representant-la.

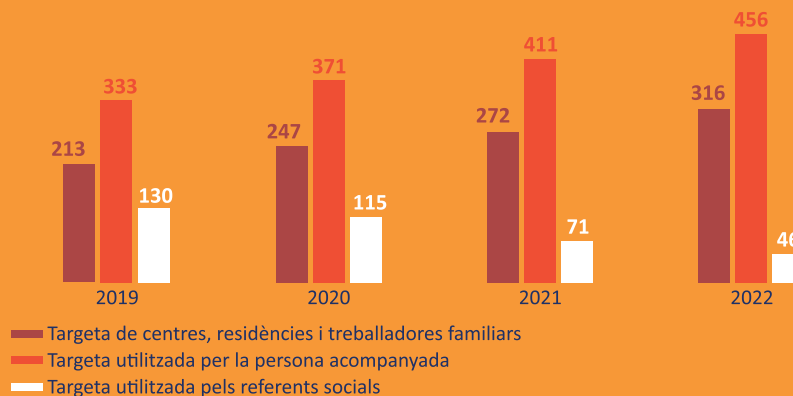
Aquesta pràctica vulnera clarament els drets de les persones a qui acompanya l'entitat. Per això, Support-Girona ha creat eines per resoldre les incidències bancàries. Una d'aquestes eines és el pacte econòmic basat en el recull de la voluntat i preferències de la persona en aquest camp. Aquest pacte s'envia amb la documentació prèvia novament a l'entitat bancària per aconseguir el desbloqueig dels comptes i que la persona afectada pugui disposar lliurement dels seus diners.

Evolució del tipus de capital gestionat EN EUROS



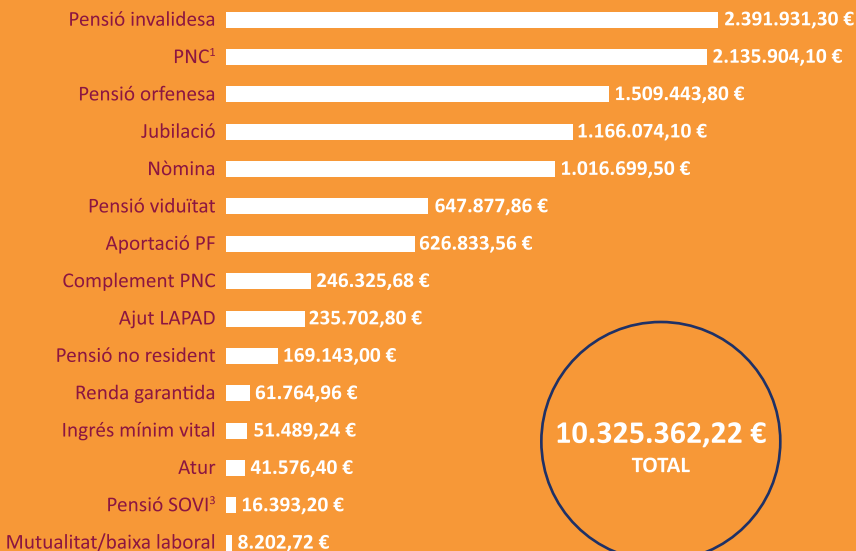
Targetes de dèbit gestionades per les persones acompanyades

S'han gestionat un total de 818 targetes de dèbit; d'aquestes, 456 són utilitzades per les persones acompanyades, 316 pels centres, residències i treballadores familiars; i 46 corresponen a les usades pels professionals de l'entitat per fer front a les despeses a favor de les persones acompanyades. Des de fa anys, Support-Girona utilitza aquest sistema de targetes perquè s'ha comprovat que són una eina que facilita l'autonomia de la persona.



Procedència dels ingressos de les persones acompanyades

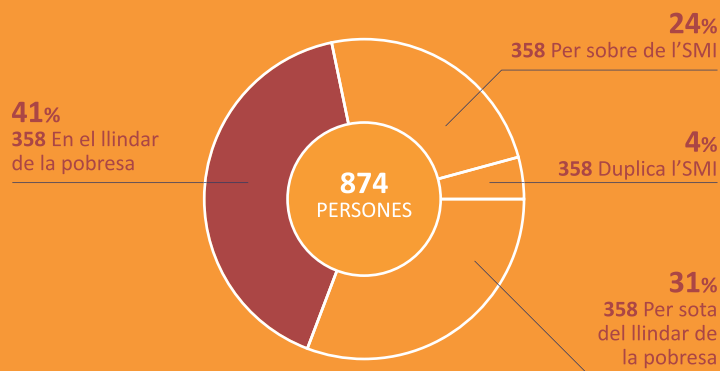
A l'igual que en anys anteriors, els ingressos de les persones acompanyades provenen principalment de la pensió d'invalidesa i la pensió no contributiva, seguides de les d'orfenesa, jubilació, i nòmines de salari.



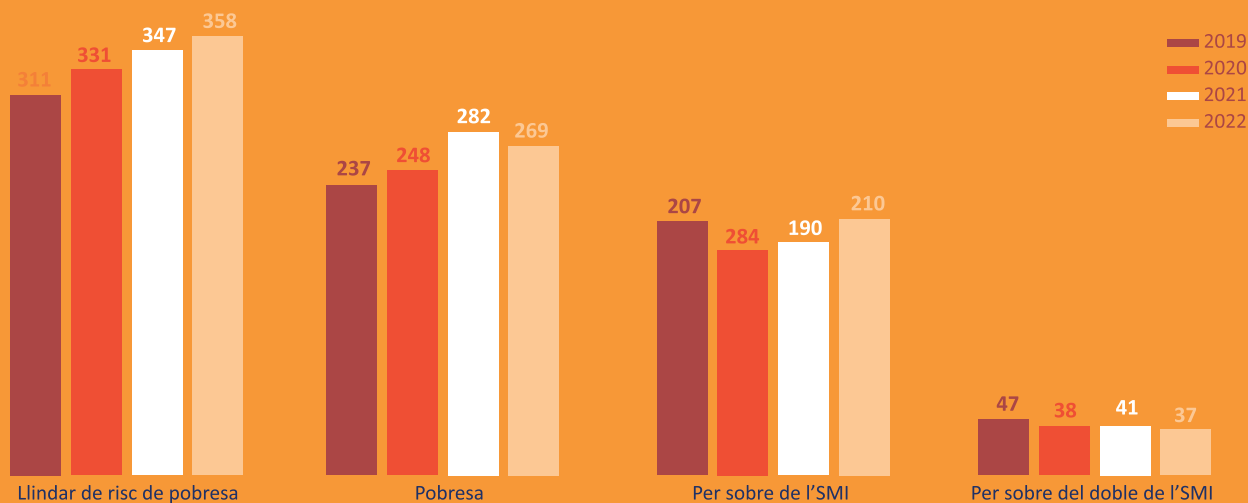
1- Pensió no contributiva. 2- Seguro Obligatorio de Vejez e Invalidez

Situació econòmica de les persones acompanyades

El 41% de les persones que acompanya Support-Girona es troba al llindar de la pobresa i el 31% per sota. Només un 24% estan per sobre de l'SMI (Salari Mínim Interprofessional), i un 4% el duplica.



Evolució de la situació econòmica de les persones acompanyades



La manca o insuficiència de recursos amb què satisfer les necessitats bàsiques i accedir a una qualitat de vida digna, impulsa a Support-Girona al doble repte de potenciar l'autonomia econòmica de la persona i desenvolupar estratègies que li permetin disposar o rendibilitzar els seus béns i oferir-les solucions enginyoses per accedir a un nivell de vida adequat i amb dignitat.

Part de les accions dels Objectius de Desenvolupament Sostenible de Support-Girona s'orienten a aquest fi. L'entitat manté actives diferents vies per a donacions. Aquest 2022 l'entitat ha promogut, a través de la seva pàgina web, els testaments solidaris per pal·liar algunes de les situacions de pobresa de les persones acompanyades.

L'acció jurídica i patrimonial

Aquest any 2022 es presentava com l'any de la consolidació de la reforma legal de la capacitat jurídica, a l'espera de la reforma completa del títol II del Codi civil de Catalunya, en fase final de revisió.

L'avenç en la regulació legislativa no s'ha traduït però en la pràctica judicial. Encara que Support-Girona està pendent de cloure un estudi en profunditat que permeti informar d'una casuística acurada de la implementació de la reforma, sí que pot afirmar que judicialment no s'aplica la llei com s'hauria, i allò que havia de ser excepcional (representació en àmbits concrets i per a actes concrets) ha esdevingut la norma.

Support-Girona s'ha oposat a totes aquelles resolucions judicials que s'han considerat una vulneració de drets, i ha fet en aquest acte pedagogia de la importància de respectar

les voluntats i preferències expressades per la pròpia persona, donat que la representació no ha d'anar en funció del suport que pugui precisar, sinó de la necessitat de rebre un suport més específic per a un acte concret.

Support-Girona defensa la premissa que constar judicialment com a representants de la persona (ja sigui en algun àmbit o en diversos) no implica haver de decidir per ella. La preferència sempre ha de ser la d'acompanyar en la presa de decisions, i això vol dir facilitar totes les opcions i alternatives possibles que té la persona davant de qualsevol decisió que hagi de prendre.

Durant aquest exercici s'han dut a terme un total de 240 revisions d'ofici de mesura de suport. D'aquestes, 169 s'han dut a terme al Jutjat de 1a Instància núm. 6 de Girona, i 69 a la resta de jutjats de la província.

28

Herències en tràmit

18

Herències tramitades



135

Procediments penals



171

Procediments civils



251

Revisions de mesures de suport



2.133

Escrips presentats



6.758

Notificacions rebudes

REGISTRE ENTRADA



130

Escrips setmanals



26

Escrips diaris

REGISTRE SORTIDA



41

Escrips setmanals



8,2

Escrips diaris

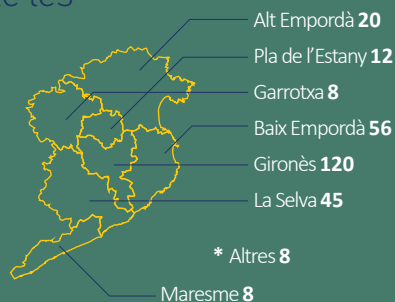
Servei d'assessorament

L'any 2022, Support-Girona ha apostat per reforçar el Servei d'Assessoraments. El canvi normatiu i el nou paradigma han vingut acompanyats d'inquietuds i dubtes i l'entitat manté el propòsit de servir a la comunitat en tot allò que es pugui. És per això que ha destinat un equip de tres professionals al servei de resoldre aquests dubtes i mostrar a la població les opcions que ofereix el nou paradigma.

Aquest exercici s'han fet un total de 277 assessoraments, 51 dels quals han estat assessorament successius.

La persona objecte de l'assessorament és un home en un 60% dels casos. L'edat mitjana de la persona objecte de l'assessorament és de 48 anys. S'observa un augment de la franja a partir de 70 anys. La raó d'això és que l'Assistència és un model accessible a tota persona que necessita un suport i les persones grans, amb poc teixit social, poden sol·licitar-la per tenir un acompanyament a la presa de decisions i un suport en la gestió dels seus assumptes.

Procedència de les persones assessorades



Segons zona geogràfica, l'origen de les persones entrevistades és en primer lloc el Gironès seguit del Baix Empordà i La Selva. Tot i que el servei de Support-Girona se circumscriu a les comarques gironines, també acompanya un nombre reduït de persones del Maresme. Des d'aquesta comarca també arriben sol·licituds d'assessoraments.

Support-Girona prefereix fer els assessoraments presencialment a la seu de l'entitat. Quan la persona o persones tenen dificultat de desplaçament, els professionals atenen al lloc de residència de la persones. A l'any 2022, l'equip ha atès 226 persones a les oficines de l'entitat i s'ha desplaçat en 57 ocasions. S'han fet onze assessoraments telemàtics, format que es va començar a oferir durant la pandèmia del Covid-19 i que encara resulta útil en algunes ocasions. També es fan assessoraments telefònics. Moltes vegades aquests últims són per aclarir millor la informació donada en un assessorament presencial.



226 (82%)
PRESENCIAL



40 (14%)
TELEFÒNIC



11 (4%)
TELEMÀTIC

Encara és molt comú que siguin les famílies de les persones objecte de l'assessorament les que contacten i fan la visita. Des del Servei d'Assessoraments es fa però pedagogia perquè cada vegada més siguin les persones interessades les que hi assisteixin. Cal destacar que en 76 ocasions han estat professionals els que han contactat amb el servei per anar-hi amb la persona. Aquests professionals ja han treballat la mesura de suport de l'assistència amb la persona i el motiu de la sol·licitud és conèixer l'entitat i la manera en què es treballa. S'hi suma a l'activitat els 25 assessoraments fets directament a la persona interessada. En total s'han registrat un total de 101 assessoraments fets directament amb la persona, la qual es planteja demanar una assistència.

Servei de Previsió de Suport Futur

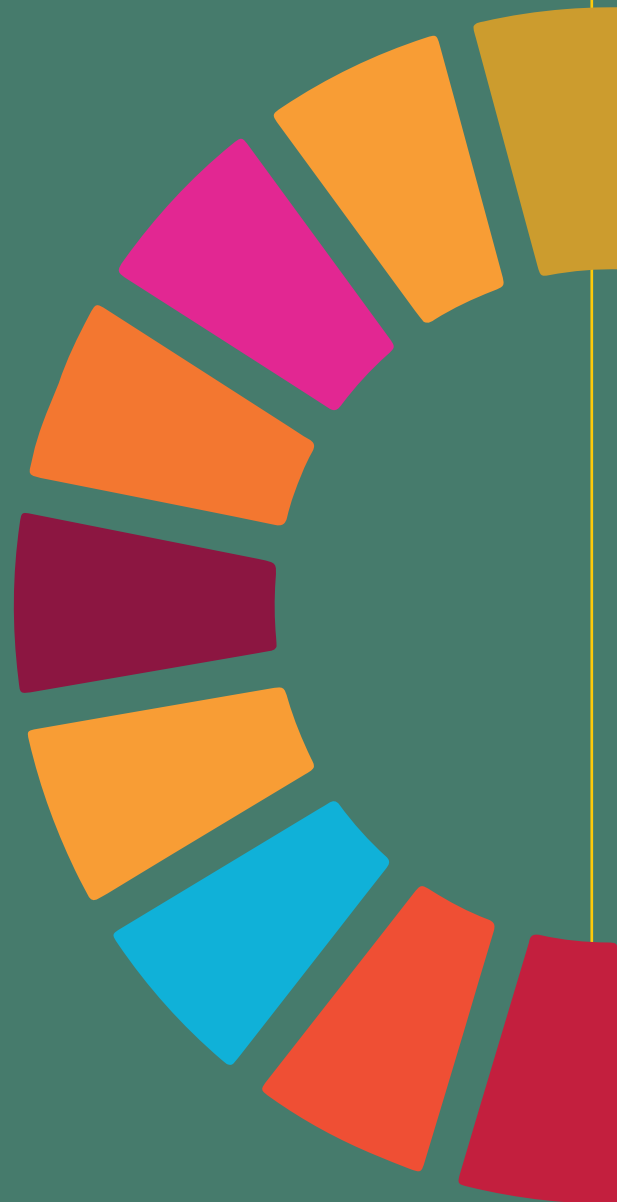
L'any 2022 consten 112 expedients de suport futur actius. S'han registrat set nous expedients de suport futur. Hi ha hagut quatre baixes (dues per defunció i dues perquè l'expedient ha passat a ser actiu, és a dir, Support-Girona ha passat a exercir la mesura de suport).

Els professionals del Servei de Previsió de Suport Futur fan seguiment semestral a tots els expedients. En alguns casos puntuals, però, la persona sol·licita que es contacti amb ells de forma anual.

Hi ha casos en què s'opta per fer seguiments més exhaustius perquè es detecta una situació de vulnerabilitat. En aquests casos es contacta amb la persona cada tres mesos i es fa alguna trobada presencial. Support-Girona també contacta amb els professionals de l'entorn per reforçar la xarxa de suport de la persona.

Evolució del Servei de Previsió de Suport Futur

2004	2
2005	4
2006	5
2007	15
2008	30
2009	40
2010	57
2011	72
2012	72
2013	78
2014	86
2015	91
2016	103
2017	108
2018	105
2019	109
2020	116
2021	106
2022	108

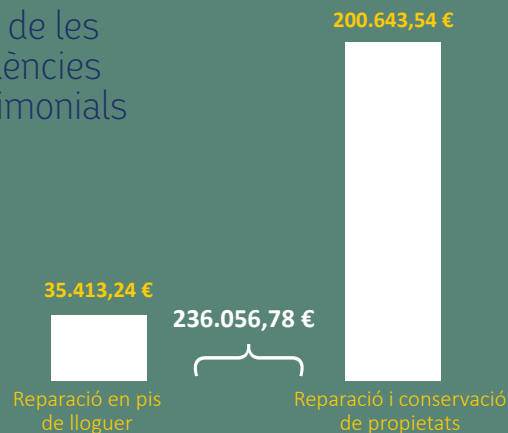


Patrimoni immobiliari

Situació de les finques de les persones acompanyades



Cost de les incidències patrimonials



Durant l'any 2022 Support-Girona ha fet seguiment i gestió integral d'un total de 738 propietats de la persona, amb una gestió permanent d'aquestes per tal de mantenir la seva conservació i potenciar el màxim rendiment mitjançant el lloguer, venda o qualsevol altra proposta d'inversió en benefici de la persona.

En la línia de l'exercici anterior, se segueix consolidant la tendència a l'alça del nombre de persones que resideixen en el seus domicilis de propietat o copropietat i en el lloguer dels habitatges. Això és possible gràcies al suport en la gestió de l'arrendament, del pagament d'impostos relacionats amb l'habitatge, de la contractació de subministraments, de la contractació d'assegurances de la llar, de la gestió de trasllat a nous habitatges, de les reparacions quotidianes de la llar o de reformes diverses fetes i orientades a l'adaptació i millora de l'habitatge.

L'any 2022 s'han dut a terme un total de 269 reparacions i actuacions de conservació de propietats i pisos de lloguer de les persones, per valor de 236.056,78 euros, per adequar els habitatges a les necessitats o preparar-los per a un arrendament i així obtenir uns ingressos periòdics per a la persona acompanyada.

Altres actuacions 2022

L'ERESS Support-Girona

L'Espai de Reflexió Ètica (ERESS) de Support-Girona neix per complementar i enriquir la tasca de tots els professionals. Vol donar eines ètiques per ajudar en l'exercici de la pràctica professional. A tal efecte, els membres integrants de l'Espai mantenen formació activa participant en diferents xerrades, cursos i congressos.

Aquest 2022 han participat a:

- IV Jornada sobre ètica en serveis socials de Catalunya (Barcelona). Jornada organitzada pel Comitè d'Ètica de Serveis Socials de Catalunya, dirigida a tots els ERESS del territori català.
- 2n Congrés Internacional de Bioètica-Horitzons de Bioètica a Vic, organitzat per la Càtedra de Bioètica Fundació Grífols Uvic-UCC.
- Curs d'Ètica aplicada als serveis socials (aprofundiment).

L'ERESS ha organitzat vuit jornades de debats dirigides a professionals i persones acompanyades, que han tingut com a motiu l'ingrés involuntari i la comunitat.

L'ERESS Support-Girona ha iniciat aquest any una estreta col·laboració amb el Departament de Projectes de l'entitat. I en aquest marc, ha organitzat dues xerrades: una per a professionals de l'EASPD, en la seva visita d'estudi dedicada a l'autisme, i una altra per a professionals de la fundació Together Albania, també en visita d'estudi a Girona, convidats per Support-Girona. Així mateix, l'ERESS ha organitzat i participat en una jornada de treball dels projectes europeus e-YOUth i Com-In.

Voluntariat

Aquest any 2022, atesa la millora progressiva de la situació de pandèmia, Support-Girona ha continuat treballant amb l'objectiu de cercar vies i crear sinergies que facilitin la incorporació de persones voluntàries al projecte de l'entitat.

En aquest sentit, s'ha fet una col·laboració amb la Fundació Autoocupació, per facilitar les pràctiques de voluntariat social a una vintena d'alumnes, incloses dins el programa "Singulars" d'inserció laboral per a joves menors de trenta anys. D'altra banda, s'ha participat en la 23a edició de l'Escola d'Estiu del Voluntariat, que ha tingut lloc a la Universitat de Vic aquest juliol.

Aquest any s'han adherit quatre persones a l'equip de voluntariat de l'Àrea Social i s'han mantingut les dues que donen suport a l'activitat internacional, sumant així un total de nou persones voluntàries. Tot i això, dues de les noves incorporacions han prestat la seva col·laboració durant un període limitat, prèviament pactat, formalitzant la seva desvinculació a finals d'any.

Les accions del voluntariat ha donat suport en sortides d'oci i lleure grupals organitzades per l'entitat, com ara les sortides d'estiu a les Illes Medes o la festa de Nadal, a la casa de colònies Mas Suro de Sant Gregori. Així mateix, han contribuït a la millora del benestar de les persones que acompanyades, a través d'accions individuals dutes a terme al seu propi domicili, o bé, en el seu entorn comunitari.

Amb aquesta línia d'acció es vol avançar en el l'objectiu general del Pla de voluntariat de l'entitat, que és afavorir la participació social de les persones acompanyades i millorant la seva qualitat de vida i el seu benestar emocional.

L'acció internacional

L'activitat internacional de l'entitat es configura com un dels eixos mitjançant els quals Support-Girona actualitza, canalitza i transfereix de manera bidireccional el coneixement, pràctiques i avenços en matèria de Drets Humans, polítiques socials o intervenció social amb institucions d'arreu del món amb la intenció de millorar l'aplicació de la Convenció de Nacions Unides dels Drets de les Persones amb Discapacitat.

Organitzacions amb què Support-Girona col·labora



European Association of Service providers
for Persons with Disabilities

European Association of Service Providers for Persons with Disabilities (EASPD)

Plataforma europea no governamental i sense ànim de lucre que agrupa més de 20.000 proveïdors de serveis socials i de salut per a persones amb discapacitat. Treballa en matèria de continguts relacionats amb l'aplicació de la Convenció internacional. Des del juny de 2018, Support-Girona és membre del Consell d'Administració de l'EASPD i presideix, des del 16 d'octubre, el Member Forum de Vida Inclusiva a través de la figura del director de la Fundació, Josep Maria Solé.



IGN, International Guardianship Network

Organització no governamental i sense ànim de lucre destinada a proporcionar suport i informació, a crear xarxes entre proveïdors de suport, tribunals i autoritats públiques de tot el món, i a posar en pràctica els processos de la CDPD.



Les UDAF de França (Occitània)

Per al treball sobre els sistemes jurídics i socials del suport i l'atenció comunitària a les persones amb discapacitat. Des del 2012 es comparteixen les pràctiques d'adaptació a la CDPD, l'acompanyament en la presa de decisions.



Mental Health Europe

Xarxa no governamental europea que vetlla pels respecte dels Drets Humans de les persones amb discapacitat psicosocial arreu d'Europa, amb una dilatada experiència en elaboració d'informes temàtics. Treballa amb Nacions Unides, la Comissió Europea, el Consell d'Europa i l'Organització Mundial de la Salut, entre d'altres organitzacions. Support-Girona forma part del seu Comitè de Drets Humans des del 2021.

Projectes internacionals en curs



Towards User-centred funding models for long term Care.

Amb el suport financer del Programa Europeu per al Treball i la Innovació Social "EaSI" (2014-2020). Acord de subvenció VS/2020/0265.

El projecte UNIC té com a objectiu desenvolupar, provar i validar eines innovadores que facilitin la implementació de models de finançament innovadors basats en esquemes de Pressupostos Personals. El projecte UNIC oferirà eines a les autoritats públiques per abordar una reforma integral del sistema de suport i atenció de llarga durada consolidant sistemes i models de finançament centrats en l'usuari. Les eines es provaran durant 12 mesos a Bèlgica per l'entitat VAPH (Flemish Agency for Persons with a Disability, l'agència flamenca per a les persones amb discapacitat) i seran ajustades i transferides als contextos d'Àustria, Catalunya, Finlàndia i República Txeca.

 www.unicproject.eu
www.supportgirona.cat/projectes/unic/



Enhancing life experiences for adults with special learning needs, trainers and parents through Supported decision-making.

Projecte Erasmus+ 2020-1-PL01-KA204-081965.

Neix com a conseqüència directa del projecte Erasmus+ I-Decide, liderat per Support Girona, en què s'ha desenvolupat una metodologia per al suport a la presa de decisions. Té per objectiu superar les barreres creades per l'entorn de la persona amb discapacitat i alhora de fer efectives les seves decisions. El projecte compta amb la participació de sis organitzacions expertes en diferents àrees de coneixement relacionades amb l'àmbit de la discapacitat, com ara la

informàtica i ús de noves tecnologies, la prestació de serveis de suport a persones amb discapacitat intel·lectual, una organització d'autoajuda, i educadors i formadors, tant persones amb discapacitat com professionals de suport.

 www.decider-project.eu
www.supportgirona.cat/projectes/decider/



Empowering Youth Individuals with fewer opportunities towards citizenship.

Projecte Erasmus+ 2021-1-ES02-KA220-YOU-000028882.

e-YOUTH té com a objectiu desenvolupar una metodologia d'intervenció intersectorial (salut, serveis socials, entorn so-cial, famílies, serveis comunitaris, ONG ...) i comunitària per a joves amb discapacitat, en situacions de risc per la seva salut mental i emocional, amb necessitats de suport complexes i amb menys oportunitats per qualsevol causa, basada en la CDPD. El projecte vol augmentar la qualitat, la innovació i reconeixement del treball juvenil i enfortir l'ocupabilitat dels joves.

 www.supportgirona.cat/projectes/e-youth/



Promoting communicative development in children and adolescents with intellectual developmental disabilities to support their inclusion.

Projecte Erasmus+ KA220-VET-9A87A6EB.

Pretén desenvolupar una formació adreçada a professionals, familiars i persones amb discapacitat a través de mòduls per desenvolupar la identitat, les capacitats personals i la identitat ciutadana de manera que aquests conceptes s'interconnectin amb l'esquema dels drets de la CDPD i els marcs conceptuals que se'n deriven: dret a la capacitat legal, inclusió comunitària, etc. Està coordinat per la Universitat de Reims.

Projectes internacionals finalitzats



Supported Decision Making using Digital

Literacy & Numeracy skills. Projecte Erasmus+ 2017-1-ES01-KA204-038185.

Projecte liderat per Support-Girona amb què es pretén millorar el coneixement, la metodologia d'intervenció i els materials a l'abast dels professionals que atenen les persones amb discapacitat per oferir-los suport per a la presa de decisions. Hi participen com a socis organitzacions de Finlàndia, Bèlgica (EASPD), Grècia i el Regne Unit i la Fundació Campus Arnau d'Escala de Girona.

 www.supportgirona.cat/projectes/i-decide/



Towards Person Centered Housing Services in Europe.

Projecte Erasmus+ 2017-1-AT01-KA202-035029.

Projecte en què es treballen les necessitats professionals per a l'atenció de les persones amb discapacitat al propi domicili. Hi participen com a socis les organitzacions europees següents: ASPA Foundation, EASPD the Irish Council for Social Housing, Jugen am Werk i Zero-Project, a més de la Fundació Support-Girona i la Fundació Campus Arnau d'Escala, de Girona.

 www.supportgirona.cat/projectes/tophouse/



Projecte Erasmus+ 2018-1-FR01-KA204-047834.


Projecte de cooperació per a la innovació i l'intercanvi de bones pràctiques de suport a la presa de decisions de les persones amb discapacitat, la cerca de les habilitats professionals, així com la definició d'una xarxa europea. És un projecte liderat per la URAF Occitania (França), amb la participació de la Fundació Campus Arnau d'Escala i Support-Girona, representant Catalunya, i entitats d'Alemanya, Eslovàquia, Luxemburg, i les d'ajut a la família URAF de l'Occitània i de formació UNAFOR.

Xarxa d'aprenentatge entre iguals en què professionals de Support-Girona participen activament com a experts en suport a la presa de decisions. Durant l'edició 2022 s'han ofert seminaris de capacitació i tallers metodològics en la matèria a Malta.

 www.supportgirona.cat/projectes/ad-choisir



Xarxa d'aprenentatge entre iguals en què professionals de Support-Girona participen activament com a experts en suport a la presa de decisions. Durant l'edició 2022 s'han ofert seminaris de capacitació i tallers metodològics en la matèria a Malta.

 www.easpd.eu/membership/lighthouse-network/

Projectes en fase de preparació

Support-Girona, juntament amb altres entitats nacionals i internacionals, ha treballat per a la presentació de nous projectes aquest any 2022:

- Reforma i adaptació d'una pensió per a convertir-la en una experiència **Housing First**.
- Creació de **l'Aliança europea de suports**.
- Creació de la **clínica legal "Dret al Dret"**, una plataforma de litigació estratègica per a la detecció, avaluació i litigació de situacions potencials de vulneració de drets de les persones amb discapacitats amb operadors jurídics, socials, sanitaris.
- Avenç en la creació de projectes relacionats amb **l'accés a l'art i la cultura** per a les persones amb discapacitat. L'objectiu és transformar actituds socials envers les persones amb discapacitat i fomentar les habilitats artístiques de les persones que acompanya l'entitat.
- Consolidació d'iniciatives de **mentoria social** que promoguin aquest model d'intervenció híbrida.
- **Nova edició del projecte I-Decide**. L'objectiu és explorar altres instruments existents arreu del món que puguin adaptar-se als principis del suport a la presa de decisions i a la pràctica dels serveis que s'adrecen a persones amb discapacitat. Es posarà l'accent en la creació d'instruments, manuals o metodologies que permetin incorporar salvaguardes i afrontar la gestió del risc des del nou paradigma de Drets Humans.



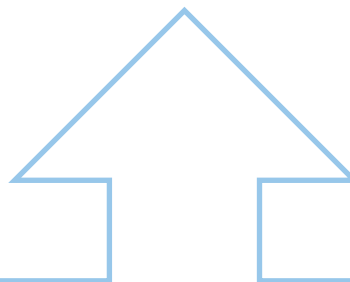
***Els projectes internacionals reben el suport de la Comissió Europea.** El suport de la Comissió Europea per a la producció de les publicacions no constitueix una aprovació del contingut, el qual reflecteix únicament les opinions dels autors, i la Comissió no es fa responsable de l'ús que es pugui fer de la informació continguda en la mateixa.



Support-Girona treballa amb la Fundació iSocial en dos projectes:

StepForME, projecte d'intercanvi de bones pràctiques en l'ús de les eines tecnològiques per a la inclusió sociolaboral de joves amb problemes de salut mental o emocional.

Projecte Nidus, una eina digital solidària i innovadora per a persones sense llar o amb una alta vulnerabilitat social que els permeti des del mòbil o des de qualsevol ordinador conservar de manera segura al núvol una còpia de la seva documentació vital, realitzar tràmits administratius i estar en contacte remot amb professionals o voluntaris d'entitats socials o professionals de serveis socials públics, per facilitar els processos de la seva reinserció i inclusió social.



En xarxa, al territori

Per complir les funcions de suport i per la vocació d'oferir un suport global a les persones acompanyades, l'activitat de Support-Girona porta implícita la col·laboració amb organismes públics i privats que gestionen serveis socials (bàsics i especialitzats), serveis de salut, serveis d'integració laboral, de desenvolupament comunitari i

d'activitat cívica, entre d'altres, així com amb els jutjats, la fiscalia, els cossos de seguretat, les administracions locals i diversos departaments de la Generalitat de Catalunya. La Fundació és conscient que només un treball en xarxa permet un veritable suport. Support-Girona és membre actiu de les organitzacions següents:



El director de Support-Girona, en qualitat de membre del patronat de la Fundació Drissa, també exerceix la vicepresidència del patronat de la Fundació Campus Arnau d'Escala, espai de recerca aplicada, innovació i transferència de coneixement en matèria de serveis socials i socio-sanitaris. Aquesta fundació ha contribuït a consolidar el discurs ètic sobre l'acció tutelar.



El director de Support-Girona és membre del patronat de l'Institut Guttman.



Agrupació d'entitats de suport que orienten la seva activitat, principalment, a les persones amb discapacitat psicosocial. El 2021 ENCAIX treballa en el Pla estratègic, l'informe sobre la complexitat en el suport a persones amb discapacitat psicosocial, la proposta per regular les condicions tècniques i econòmiques del nou sistema de concertació que ha de reemplaçar el sistema de subvenció entre el Departament de Drets Socials i les entitats sense ànim de lucre i les reunions mensuals del grup de juristes de les diferents entitats sobre l'adaptació a la reforma legislativa 2021.



La Fundació forma part de la junta assistencial de la Xarxa de Salut Mental i Addiccions, màxim òrgan de gestió de la xarxa pública a les comarques gironines, gestionada per l'Institut d'Assistència Sanitària, així com de la comissió de casos complexos del centre de salut mental del Gironès d'aquesta xarxa, en què també hi són representants els serveis socials de l'Ajuntament de Girona, l'Institut Català de la Salut a Girona, el SEM, Mossos d'Esquadra, l'Oficina d'Atenció a la Víctima de la Policia Municipal de Girona i el Centre d'Acolliment i Serveis Socials.



El director de Support-Girona forma part del patronat de la Fundació Drissa, entitat dedicada a la inserció laboral i l'habitatge de persones amb discapacitat psicosocial i entitat impulsora del Grup Èxit, aliança empresarial de Drissa, Fundació Grup Ramon Noguera i Ecosol (empresa d'inserció de Càritas Diocesana de Girona). Aquest grup té com a objectiu mantenir i crear llocs de treball per als col·lectius beneficiaris de les tres entitats.



Associació Família i Salut Mental de Girona i Comarques

La Fundació forma part de la junta de l'Associació Família i Salut Mental de Girona i Comarques dedicada al suport a persones amb discapacitat psicosocial i a les seves famílies mitjançant el Servei d'atenció a les famílies, els grups d'ajuda mútua, els clubs socials així com la sensibilització i divulgació mitjançant actes i xerrades.



Support-Girona ha estat impulsora de la creació de Girona Voluntària juntament amb l'Escola d'Educació especial Palau, Associació Mifas, Associació Multicapacitats, les fundacions Oncolliga, Grup Ramon Noguera, Sant Vicenç de Paül, Sergi i el GEIEG. És membre de la seva Junta directiva. L'entitat vol promoure un nou tipus de voluntariat, oberta a nous perfils de col·laboradors i a un gran ventall de serveis més enllà de l'acció social.



El director de Support-Girona és patró co-fundador i secretari de la Fundació iSocial, dedicada a la recerca i la innovació, en el sector de l'acció social de Catalunya amb el focus posat en la transformació dels models d'atenció.

És freqüent que moltes entitats de serveis socials incloguin Support-Girona en els corresponents òrgans de participació com a entitat de suport de moltes de les seves persones usuàries. Així, la Fundació forma part dels consells assessors de la Residència Robert Pallí i del Centre Ocupacional i Especial de Treball El Puig (COIET), de Banyoles, i d'òrgans directius de la Fundació VIMAR i de l'Associació Catalana de Recursos Assistencials (ACRA).

Support-Girona també és membre de la **Taula de Salut Mental de l'Ajuntament de Girona i de la Comissió Tècnica i Operativa** de la Regió Sanitària de Girona per a la valoració de casos dels Equips Guia d'atenció intensiva a la complexitat dirigit a joves i adolescents creats d'acord amb el Programa d'Abordatge Integral dels Casos de Salut Mental i Addiccions d'Elevada Complexitat del Departament de Salut (PAICSAMAEC).

Support-Girona forma part de la **Coordinadora Catalana de Fundacions i de la Xarxa d'habitatges d'inserció de l'Agència de l'Habitatge de la Generalitat de Catalunya.**

Divulgació i comunicació

La divulgació i la comunicació del treball de Support-Girona des dels diferents camps d'actuació en la implantació dels drets de les persones amb discapacitat són objectius estratègics de l'entitat.

Durant aquest any Support-Girona ha participat en 224 actes, 123 dels quals han estat en l'àmbit nacional i 101 en l'internacional. D'aquestes actuacions, 111 han estat centrades en la divulgació del canvi legislatiu en matèria de suport a la presa de decisions de persones adultes.

Support-Girona considera clau que tots els actors de la societat coneguin els canvis en matèria de suport a les persones amb discapacitat. La reforma legal ha estat un primer pas per garantir els drets de les persones amb discapacitat, però no pot ser l'únic. Esdevé imprescindible la transformació dels actuals models d'atenció, caracteritzats per la seva rigidesa, en models flexibles que donin resposta a les necessitats reals de les persones, que han d'anar acompanyats d'una nova mirada dels professionals que en formen part i també de la pròpia societat. És per això, que l'acció divulgativa de l'entitat s'ha dirigit als professionals del sector social i de la salut i també a les famílies. Els professionals han d'aprendre a intervenir d'una altra manera, respectant les decisions que prenguin les persones, encara que això impliqui equivocar-se. S'ha de deixar enrere el paternalisme que envolta l'àmbit social, per avançar en l'autonomia de les persones. Per la seva banda, les famílies, han d'entendre que acompanyar en la presa de decisions i deixar que els seus familiars s'equivoquin o assumeixin riscos, no vol dir que els estiguin abandonant.

Aquest any i en l'àmbit nacional, Support-Girona, de la mà de la Fundació Campus Arnau d'Escala, també ha



Publicacions

Participació en el Llibre commemoratiu del 50è aniversari d'ECOM: "Un marc de drets per a ser utilitzat. La Convenció dels Drets de les persones amb Discapacitat".

Informe de la situació de les persones amb discapacitat intel·lectual a Catalunya, editat per Dincat i Granés Fundació. Article: "La reforma legal en matèria de capacitat jurídica de les persones amb discapacitat: el dret a tenir veu que obre la porta al reconeixement d'altres drets".

"El papel del tercer sector en la presentación de los servicios de apoyo a la capacidad jurídica de titularidad pública a debate. Soports des del compromís i la dignitat". Autor: Josep Maria Solé. Universitat de Barcelona. "Discapacidad y equiparación de derechos. Retos en las entidades de apoyo". Autor: Josep Maria Solé. Cuadernos de la Fundación Víctor Grífols i Lucas Núm. 61.

"La literatura, cura". Concurs de relats Marià Casadevall, organitzat per Dixit, Campus Arnau d'Escala, Col·legi de Treball Social de Catalunya (delegació Girona) i Ajuntament de Girona.

Docència i disseminació. Participació activa en projectes, grups de treball, i jornades, nacionals i internacionals.

11/01/2022

Implicacions de la CDPD en el nostre ordenament jurídic. Professionals de residències de La Selva.

12/01/2022

Implicacions de la CDPD en el nostre ordenament jurídic. Professionals dels centres de salut mental de la Garrotxa i el Ripollès.

18/01/2022

Implicacions de la CDPD en el nostre ordenament jurídic. Cooperativa La Fageda.

20/01/2022

Trobada de treball del projecte Erasmus + Decider. Participació en els grups de treball. En coordinació amb PSONI.

25/01/2022

Trobada de treball del projecte europeu UNIC. Participació en els grups de treball. En coordinació amb EASPD i KVPS.

27/01/2022

Trobada de treball del projecte Erasmus + COM-IN. Participació en els grups de treball. En coordinació amb EASPD i Universitat de Reims.

27/01/2022

EASPD Knowledge Cafè. Impacte social de l'Alzheimer.

27/01/2022

Jornada de treball: "Salut mental i pimes". AMMFÈINA.

02/02/2022

Reforma legislativa espanyola i catalana per al suport a les persones amb discapacitat en l'exercici de la seva capacitat jurídica. UDAF de l'Occitània.

02/02/2022

EASPD Policy Cafè sobre el Pla d'acció de la UE en economia social 2021-2030.

03 i 04/02/2022

Reunió de treball. Trobada de treball del projecte Erasmus + COM-IN. Participació en els grups de treball. En coordinació amb les entitats internacionals sòcies del projecte.

11/02/2022

Noves tendències en intervenció als Serveis Socials Bàsics: de l'atenció centrada en la persona al Self-directed Support. Àrees Bàsiques de Serveis Socials (ABSS). ISocial. Vegueria Alt Pirineu i Aran.

14/02/2022

Sessió de treball del projecte Erasmus + e-YOUth. Participació i coordinació.

16/02/2022

1a Jornada de salut mental: "Suport a la presa de decisions en la cerca d'habitatge". Escola FEDAC Sant Narcís.

18/02/2022

Noves tendències en intervenció als Serveis Socials Bàsics: de l'atenció centrada en la persona al Self-Directed Support. Àrees Bàsiques de Serveis Socials (ABSS). ISocial. Vegueria Terres de l'Ebre.

23/02/2022

Reforma legal de la capacitat jurídica. Professionals dels centres de salut mental de la Selva interior.

24/02/2022

Reforma legal de la capacitat jurídica i decisions subrogades. IES de la Bisbal.

01/03/2022

Noves tendències en intervenció als Serveis Socials Bàsics: de l'atenció centrada en la persona al Self-Directed Support. Àrees Bàsiques de Serveis Socials (ABSS). ISocial. Diputació de Barcelona.

- 01/03/2022
Strengthening the Elderly through Dialogue between CSO's in EU and Turkey Project (CSD-209). 3a trobada de treball centrada en l'envelliment actiu, polítiques i pràctiques dirigides a la capacitat, la salut i entorn laboral.
- 01/03/2022
Jornada "Role of the European Union funding in supporting deinstitutionalisation around the world: A Call for Change". EDF-ENIL.
- 02/03/2022
Implicacions de la CDPD en el nostre ordenament jurídic. Professionals del centre de salut mental de l'Alt Empordà.
- 08/03/2022
Reforma legal de la capacitat jurídica. Com treballa Support-Girona. IES de la Bisbal.
- 10/03/2022
Reforma legal de la capacitat jurídica. Fundació Ramon Noguera.
- 15/03/2022
Presentació de Support-Girona i els serveis basats en la persona, els drets humans, la vida independent i en la comunitat. Exposició de la reforma legal de la capacitat jurídica i projectes. MHE.
- 16/03/2022
Reforma legal de la capacitat jurídica. Com treballa Support-Girona. IES de la Bisbal.
- 17/03/2022
Sessió de treball amb l'advocat peruà i consultor de Nacions Unides, Alberto Vázquez, assessor al Center for Inclusive Policy (CIP). Girona.
- 21/03/2022
Reforma legal de la capacitat jurídica. CAP de Sarrià de Ter.
- 24/03/2022
Implicacions de la CDPD en el nostre ordenament jurídic. Professionals del centre de salut mental del Baix Empordà.
- 25/03/2022
Reforma legal de la capacitat jurídica i discapacitat. 14 anys de vigència de la Convenció dels Drets de les Persones amb Discapacitat en relació amb els sis mesos de vigència de la Llei 8/2021 i el Decret Llei 19/2021. Com estem ara? Societat Catalana d'Advocats de família.
- 25/03/2022
Assemblea general de MHE.
- 25/03/2022
Jornades Assises del Mediterrani: "Les persones vulnerables davant la justícia en el Mediterrani. El paper dels col·legis d'advocats". Col·legi d'Advocats de Girona.
- 29/03/2022
EASPD Member Fora Inclusive Living Meeting. Brussel·les.
- 29/03/2022
Reforma legal sobre la capacitat jurídica. Professionals d'Aspronis. Corporació Salut Maresme i La Selva. Consell Comarcal Maresme.
- 31/03/2022
Accessibilitat i igualtat. Formació als serveis socials, organitzada per l'Associació Catalana de Municipis.
- 31/03/2022
LATAMDIS. Indicadors de la CDPD a Llatinoamèrica i Espanya. CERMI.
- 01/04/2022
Noves tendències en intervenció als Serveis Socials Bàsics: de l'atenció centrada en la persona al Self-Directed Support. Àrees Bàsiques de Serveis Socials (ABSS). iSocial. Vegueria Ponent.
- 05/04/2022
Reforma legal de la capacitat jurídica. Com treballa Support-Girona. IES de Santa Coloma de Farners.
- Del 6 al 7/04/2022 EASPD Board Meeting. Brussel·les.
- 07/04/2022
Reforma legal de la capacitat jurídica. CAP de Celrà.
- Del 11 al 13/04/2022
Reunió TPM del projecte Erasmus + e-YOUTH. Participació en els grups de treball. Girona.
- 13/04/2022
EASPD Knowledge Cafè sobre la transició cap a la vida independent.
- 14/04/2022
Reforma legal de la capacitat jurídica. Centre de salut mental del Gironès-Pla de l'Estany.
- 20/04/2022
Jornada sobre el suport autodirigit (Self-Directed Support). Cap a un nou model de ciutadania, amb Citizen Network, Plena Inclusión, Fundació Aprocor i KVPS (Finlàndia). Organitzada per Support-Girona. Girona.
- Del 20 al 22/04/2022
Reunió TPM UNIC Project. Participació en els grups de treball. Intervé la consultora Alter Civites.
- 25/04/2022
Reforma legal de la capacitat jurídica. Serveis socials de Lloret de Mar.
- 27/04/2022
Reforma legal de la capacitat jurídica. Professionals de treball social de l'Institut d'Assistència Sanitària.
- 27/04/2022 EASPD Seminari sobre l'acollida de persones ucraïneses amb discapacitat i l'organització dels serveis de suport.

- 29/04/2022
Principis de l'atenció centrada en la persona i el Self-Directed Support amb persones amb discapacitat. iSocial. Federació Catalana de Síndrome de Down.
- Del 04 al 7/05/2022
Conferència EASPD.
- 05/05/2022
Sessió de treball sobre el projecte "Strengthening the Elderly through Dialogue between CSO's in EU and Turkey", amb Campus Arnau d'Escala.
- 06/05/2022
I Congrés estatal de mentoria social: "Autonomía y apoyos, una visión desde los derechos humanos". Coordinadora de Mentoría Social. Pamplona.
- 06/05/2022
XVIII Congrés de l'AEN: "TRANSICIONES. Salud Mental, Comunidad y Cambio Social". Participació en la taula: "Recuperación de proyectos de vida. Capacidad jurídica y apoyos para el ejercicio de la capacidad jurídica de personas con discapacidad". Barcelona.
- 10/05/2022
Curs "De l'atenció centrada en la persona al Self-Directed Support". iSocial.
- De l'11 al 13/05/2022
Curs Universitat de Costa Rica.
- 12/05/2022
Curs "Defensa jurídiques de les persones amb discapacitat". Consell de l'Advocacia. 4 sessions.
- 12/05/2022
Pla de Salut de Catalunya 2021-2025. Procés participatiu. Regió Sanitària de Girona.
- 12/05/2022
Sessió de treball a la Fundació Paidea Galícia.
- 13/05/2022
Abordatge pràctic del suport. Professionals del Centre d'atenció i seguiment a les drogopèndències del Gironès-Pla de l'Estany.
- 13/05/2022
Sessió Where do we stand? MHE.
- 13/05/2022
Fòrum "Avances y desafíos de la capacidad jurídica para las personas con discapacidad". Universitat de Costa Rica- NNUU Costa Rica- Comissió d'Accés a la Justícia del país.
- 16/05/2022
Debat sobre salut mental i recursos. Responsabilitat i protecció del patrimoni. Participació en grups de treball.
- 25/05/2022
Formació I-Decide en quatre sessions. Fundació Futudis.
- 26/05/2022
Sessió "Challenges and Opportunities in Elderly Community Care Systems- Experts discussion. IFA JDC.
- 26/05/2022
Sessió de treball amb ISocial, Guttman, l'UPC CREB. Projecte REHAB-LAB.CAT.
- 27/05/2022
III Congrés internacional "Salut Mental i innovació social". Sant Joan de Déu i UVIC Manresa.
- 29/05/2022
Gestió en serveis socials. Postgrau ISocial.
- 29/05/2022
Reforma legal de la capacitat jurídica. Famílies i persones usuàries del centre Nostra Senyora de Montserrat.
- 31/05/2022
Cafè Innovació sobre l'impacte social de l'Alzheimer. Indicadors i mesures. ISocial.
- 02/06/2022
Noves tendències en intervenció als Serveis Socials Bàsics: de l'atenció centrada en la persona al Self-Directed Support. Àrees Bàsiques de Serveis Socials (ABSS). iSocial i ACM. Vegueria Catalunya Central.
- Del 7 al 9/06/2022
Congrés mundial sobre la capacitat per adults. Millorar l'autonomia, el suport i la protecció. Edimburgh. Escòcia. World Congress on Adult Capacity.
- 10/06/2022
Sessió d'aportació de suggeriments a l'avantprojecte de llei de la reforma jurídica del títol II del Codi civil de Catalunya. Participació en els grups de treball. Support-Girona com a membre d'Encaix.
- 10/06/2022
Taula rodona sobre el canvi normatiu de la capacitat jurídica i com treballar-hi des dels serveis socials. Ajuntament de Girona.
- 16/06/2022
Presentació del projecte Espai Obert. Sessió EASPD.
- 20/06/2022
Reforma legislativa 2021, de la teoria a la pràctica. Formació a professionals de la Fundació Lar.
- 21/06/2022
Desplegament de l'assistència. Federació Allem.
- 22/06/2022
Noves tendències en intervenció als Serveis Socials Bàsics: de l'atenció centrada en la persona al Self-Directed Support. iSocial.
- 27 i 28/06/2022
Reunió TPM del projecte Erasmus + COM-IN. Participació en els grups de treball. Girona.

01/07/2022

Drets i suport en la presa de decisions de les persones amb discapacitat. Sessions clíniques Guttman.

01/07/2022

Seminari sobre les habilitats que es requereixen per ser professionals de suport a la vida independent. European Care Certificate Training Course DDSKILLS. Grècia.

11/07/2022

Trobada de treball del projecte europeu UNIC.

13/07/2022

World Bank Romania workshop, dirigit a les autoritats del país en el seu procés de desinstitucionalització.

18/07/2022

EASPD vídeo tour. Taller sobre l'assistència jurídica i abús econòmic. Brussel·les.

25/07/2022

EASPD vídeo tour II.

26/08/2022

Trobada internacional de la xarxa SDS pel suport autodirigit (Self-Directed Support), amb Simon Duffy, coordinador internacional de la Citizen Network.

01/09/2022

Reunió general sobre l'art.12 de la CDPD. Colòmbia.

06/09/2022

Jornada de treball i visita a territori amb l'entitat alemanya AGPR. Girona.

09/09/2022

Jornada de llançament de l'estratègia de l'UE en matèria de cures. Primeres reaccions de les parts interessades. EASPD.

14 i 15/09/2022

Congrés UB: El papel del tercer sector en la presentación de los servicios de apoyo a la capacidad jurídica de titularidad pública a debate. Participació del director de Support-Girona, Josep Maria Solé, amb la ponència "Apoyos desde el compromiso con la dignidad".

Comunicació: "El ejercicio de la capacidad jurídica de las personas con discapacidad y los apoyos cuya prestación asume la administración como derecho público subjetivo. La necesidad de monitorizar la Convención de los Derechos de las Personas con Discapacidad a partir de indicadores de derechos humanos", a càrrec de l'agent de suport, Marcel Pi.

16/09/2022

Reunió de treball del projecte Erasmus + I-Decide +. Participació en els grups de treball.

27/09/2022

Intervenció "Transformació de les entitats tutelars en entitats de suport". Espai debat del Moviment per la vida independent del Garraf en el marc de la XIX Festa per una societat inclusiva.

Del 16 al 28/09/2022

Visita d'estudi EPSYME. Participació en els grups de treball. EASPD Lighthouse Network. Grècia.

04/10/2022

Reunió de treball del comitè de Drets Humans de MHE.

06/10/2022

Lectura del Manifest commemoratiu del Dia Mundial de la Salut Mental 2022: "Salut i benestar per a tothom. Feu que sigui una prioritat global", a càrrec d'Esther López i Xevi Benzal. Assistència de la cap de Polítiques, Legislació, Drets Humans en Salut Mental de l'OMS, Michelle Funk.

De l'11 al 14/10/2022

Quality of Life and Support-Services. EASPD (Malta). Intervenció del responsable de l'Àrea de Projectes i Desenvolupament de Support-Girona, Ferran Blanco, amb la ponència: "Ofertir serveis de qualitat implica canvis organitzacionals i professionals amb una mentalitat adequada i de drets".

18/10/2022

Sessió de treball: "Withdraw Oviedo: CD-BIO meeting and Recommendation on voluntary practice".

18/10/2022

XI Festa per una societat inclusiva 2022. Espai de debat: "La transformació de les entitats tutelars en entitats de suport. El mecanisme de l'assistència".

20/10/2022

Conferència anual sobre els drets de les persones amb discapacitat: "Work and Social protection-Related Legal Challenges and Best Practices". Intervenció del director de Support-Girona, Josep Maria Solé, amb la ponència: "Legal Capacity as a barriers to participate in social and economic life. ERA (Acadèmia europea del Dret).

20/10/2022

Curs Què vol dir tenir una discapacitat? Projecte Europeu CE-Informal Civic Education, amb Campus Arnau d'Escala i Multicapacitats.

Del 24 al 26/10/2022

Reunió TPM del projecte Erasmus + COM-IN. Participació en els grups de treball. Atenes.

26/10/2022

Seminari "Promoció de la salut mental en pymes. Modelos de intervenció. Participació a la taula debat "Agentes comunitarios clave en la promoción de la salud mental. Centro Nacional de Condiciones en el Trabajo.

27/10/2022

Debat ètic. Persones acompanyades per Support-Girona.

02/11/2022

La garantia dels drets de les persones necessitades de suport. Una nova manera d'atendre a les persones als serveis de respir. Campus Arnau d'Escala i Diputació de Barcelona. 14 sessions Diputació Barcelona-Servei Respir.

04/11/2022

Jornada commemorativa de l'aniversari de les UDAF (França). Intervé el director de Support-Girona, Josep Maria Solé, amb la ponència "La Convenció dels Drets de les Persones amb Discapacitat".

08/11/2022

Jornada de treball transnacional del projecte Erasmus + e-YOUTH.

08/11/2022

Jornada "Drets humans, autonomia i salut mental". Intervé el director de Support-Girona, Josep Maria Solé, amb la ponència "La llei espanyola i els canvis en la pràctica professional a Catalunya". UDAF Tarn-et-Garonne.

09/11/2022

Reforma legal de la capacitat jurídica. Professionals de Cannan.

10/11/2022

Presentació del projecte Erasmus + EQUAL-VET. Fundació Ramon Noguera i UdG.

24/11/2022

Reforma legal de la capacitat jurídica. Professionals del Servei especialitzat en Salut Mental i Discapacitat Intel·lectual. Del 28 al 30/11/2022 Visita d'estudi de Mental Health Europe i la Foundation Together Albania a Girona, organitzada per Support-Girona.

01/12/2022

Reforma legal de la capacitat jurídica. Fundació Adis.

02/12/2022

Coorganització de la Festa del voluntariat de Girona Voluntària.

02/12/2022

Reforma legal de la capacitat jurídica. Associació AFATRAM i altres entitats.

12/12/2022

Seminari "Equality bodies building their capacity on psychosocial disabilities and mental health issues", amb la intervenció del responsable de Projectes i Desenvolupament de Support-Girona, Ferran Blanco, amb la ponència: "Capacitat jurídica i presa de decisions amb suport".

15 i 16/12/2022

Trobada de treball del projecte Erasmus + Decider APP. Participació en els grups de treball TPM Lituània.

20/12/2022

Intercanvi Support Malta i Support-Girona.

21/12/2022

Jornada de treball amb Shekulo TOV.

Support-Girona ha dut a terme durant tot l'any sessions d'assessorament al Moviment per la vida independent del Garraf. Participació en grups de treball.

Assistència a fòrums professionals

03/02/2022

Digitalització del tercer sector m4social. Taula d'Entitats del tercer sector

03/02/2022

Debat municipalista "Els reptes de la promoció de l'autonomia personal: El paper de les entitats locals i la col·laboració amb altres agents". Associació Catalana de Municipis.

08/02/2022

Innobreak Experiències d'innovació en Serveis Socials: "Eines TIC per combatre la soledat de les persones grans". iSocial.

10/02/2022

Seminari "El nou procediment de provisió de mesures de suport a les persones amb discapacitat. Darreres sentències". Col·legi d'Advocats de Tarragona.

14/02/2022

Cafè d'innovació iSocial. Presentació d'Integralia, plataforma ERP intel·ligent, multi àmbit i centrada en la persona.

16/02/2022

Global Disability Summit Side Event. Global Coalition for Deinstitutionalization: International Disability Alliance (IDA); Inclusion International; European Network for Independent Living (ENIL); Transforming Communities for Inclusion (TCI); Disability Rights Fund / Disability Rights Advocacy Fund (DRF/DRAF); Disability Rights International (DRI); Disability Unit, Centre for Human Rights, University of Pretoria; Validity Foundation – Mental Disability Advocacy Centre. Budapest.

28/02/2022

Seminari de l'EASPD: Ukraine: What Reality for Support Services?

28/02/2022

Informal consultation on draft guidance on mental health related law in line with the UN Convention on the Rights of Persons with Disabilities (CRPD). OMS.

- 03/03/2022
Acte “Més drets, més oportunitats”. Departament de Drets Socials de la Generalitat de Catalunya. Centre Cultural La Mercè. Girona.
- 17/03/2022
Innobreak Experiències d’innovació en Serveis Socials: “Solucions 4.0 que empoderen i faciliten l’autonomia personal”. iSocial.
- 18/03/2022
Drets en els internaments psiquiàtrics. Fundació Congrés Català Salut Mental.
- 18/03/2022
Jornada CEA Drets Bàsics en els internaments psiquiàtrics. Fundació Congrés Català de Salut Mental. Barcelona.
- 25/03/2022
Jornada “Co-creation capacity Building”. MHE.
- 12/04/2022
Llançament mundial de la plataforma Quality Rights. OMS.
- 29/04/2022
Seminari “Member-led on Stigma & Discrimination with ADHD Europe. MHE.
- 16/05/2022
Jornada “EU elections & persones with disabilities”. EDF.
- 16/05/2022
Trobada amb Together Albania and Clubhouse. Reunió de nous membres. MHE.
- 30/05/2022
3r Seminari de membres “Transforming mental Health”. Pfalzkllinikum. Alemanya. MHE.
- 01/06/2022
Desplegament territorial de la L1. 19/2020 Igualtat de tracte i no discriminació. Organisme de Protecció i promoció de la igualtat de tracte i la no discriminació.
- 02/06/2022
Jornada “End Institutionalisation: Let’s Amplify Our Voices!”. Global Coalition on DI (GC-DI).
- 02/06/2022
Trobada anual del Comitè d’Ètica dels Serveis Socials de Catalunya.
- 02/06/2022
IV Jornada sobre ètica en els serveis socials de Catalunya: “Convivre amb pandèmia: Lliçons apreses des d’una mirada ètica”. Comitè d’Ètica dels Serveis Socials de Catalunya.
- 16/06/2022
Trobada amb Mind Sweden and Icelandic Mental Health Alliance. Reunió de nous membres. MHE.
- 20/06/2022
Conferències i seminaris virtuals sobre la humanització de la justícia a Brusel·les. Validity.
- 20/06/2022
Presentació de la guia jurídica “Más de 100 preguntas acerca de la discapacidad”. Fundación “laCaixa”.
- 20/06/2022
Seminari d’ètica i discapacitat: “Les paraules i les persones”. UdG.
- 21/06/2022
Simposi d’ètica i discapacitat: “Les paraules i les persones”. Associació FRATER.
- 14 i 15/07/2022
Anàlisi estadística avançada models de regressió per estudis observacionals. UVic.
- 21 i 22/07/2022 21 i 22
Formació en mentoria social. Coordinadora de mentoria social.
- 20/09/2022
Conferència “Mental capacity, decision making and executive impairment. Shropshire Council.
- 21/09/2022
Presentació del 1r informe sobre la situació de la discapacitat intel·lectual a Catalunya. XXX. Girona.
- 22/09/2022
5è Seminari de membres: “Community-based service”. ENOSH. Israel. MHE.
- 18/10/2022
Cicle de seminaris web en dret civil català. La futura reforma en matèria de suports en l’exercici de la capacitat jurídica en el dret civil català. Centre d’Estudis Jurídics i Formació Especialitzada.
- 02/11/2022
6è Seminari de membres: “Independent Living”. ISEM. Espanya. MHE.
- 17 i 18/11/2022
II Congrés Internacional de la bioètica. Uvic.
- 22/11/2022
Presentació de l’informe Innovació tecnològica i serveis socials. iSocial.
- 24/11/2022
Jornada “Pla de serveis individualitzats i altres equips sanitaris i socials sociosanitaris. 25 anys de PSI”. Sant Joan de Déu. Barcelona.
- 29/11/2022
MHE European Capacity Building event- Supporting the Mental Health Literacy. MHE.

Formació interna

24/02/2022
Risc psicossocial i salut emocional. Aspy.

25/02/2022 Creativació per promoure el desenvolupament professional. Fundació per la creativació.	07/07/2022 Escola d'estiu de voluntariat. 23a ed. Universitat de Vic.	30/10/2022 Fets comptables per a fundacions. Coordinadora Catalana de Fundacions.
07/03/2022 Drets penitenciaris. Deu sessions. Consell de l'Advocacia de Catalunya.	21/09/2022 Infografia. Organigrama.	30/10/2022 Empresa saludable i salut cognitiva. Aspy.
28/03/2022 Infografia. Organigrama.	23/09/2022 Formació en base dades a l'Àrea Econòmica. Support-Girona.	16/11/2022 Sensibilització i igualtat. PIMEC.
28/03/2022 Implementació del sistema de qualitat adaptat a la norma ISO 9001-2015	28/09/2022 Capacitació de la persona de referència per al protocol d'assetjament sexual. FOEG.	24/11/22 XII tertúlia social-sopar: "On va l'educació? Càtedra de Responsabilitat Social i Sostenibilitat de la UdG i Girona Voluntària.
30/03/2022 Gestió del temps. FOEG.	28 i 30/09/2022 Fets comptables per a fundacions. Coordinadora Catalana de Fundacions.	
28/04/2022 Infografia. Organigrama.	29/09/2022 Empresa saludable i salut cognitiva. Aspy.	
Del 5 al 22/05/2022 Estada a la Universitat de Costa Rica.	05/10/2022 Assegurança ciber risc. Social Partners.	
26/05/2022 Manipulació d'aliments adaptat a la normativa RD109/2010. Damito SL.	5 i 7/10/2022 L'ABC de les fundacions. Coordinadora Catalana de Fundacions.	
21/06/2022 Informes de la base de dades corporativa. Support-Girona.	6,7, 13 i 14/10/2022 Debats ERESS de Support-Girona: "Ingrés involuntari" i "Un conflicte sobre la taula".	
28/06/2022 Digitalitza't. La innovació és possible. Foment del Treball.	19/10/2022 Finances per a gestionar amb èxit la teva pime. PIMEC i Institut d'estudis financers.	
05/07/2022 Infografia. Organigrama.	20/10/2022 XI Tertúlia de la Càtedra de Responsabilitat Social i Sostenibilitat UdG i Girona Voluntària: "L'exclusió residencial a Girona. Una realitat a casa nostra?	
05/07/2022 Riscos laborals. Aspy.		
06/07/2022 Desenvolupa el teu pla digital. Metodologia de diagnòstic avançat. Acció Gencat.	25/10/2022 Support-Girona. Evolució, filosofia de treball i reptes. Formació a noves incorporacions. Support-Girona.	

Mitjans de comunicació i xarxes socials

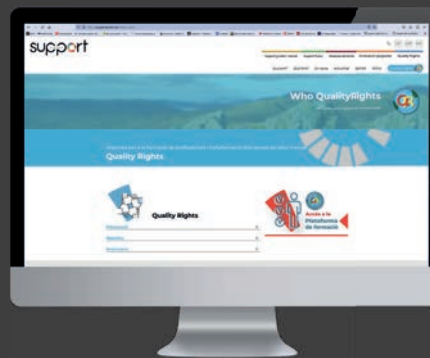
L'any 2022, Support-Girona estrena una **nova pàgina web**, molt visual i de fàcil navegació, dissenyada com a eina de suport a la feina dels professionals dels diferents sectors que intervenen en les vides de les persones amb una discapacitat, alhora que útil per a les pròpies persones i familiars, i comunitat internacional. Destaca de la nova pàgina, la **plataforma Quality Rights**, amb la documentació de referència per a la comunitat catalana i hispanoparlant.

Support-Girona manté la divulgació de la seva activitat a través dels canals de comunicació propis, xarxes socials, i del programa anual de relacions externes amb els diferents destinataris de l'entitat i mitjans de comunicació. A títol intern, l'entitat continua editant un butlletí digital que s'envia periòdicament a tota l'organització.

En relació amb el treball realitzat amb els mitjans de comunicació, Support-Girona ha clos l'any amb setanta impactes recollits; d'aquests, el 87% ha estat informació publicada en premsa escrita i la resta es distribueix entre informació emesa en ràdio i televisió a parts iguals. El gran gruix dels impactes tenen a veure amb la fusió de la Fundació Tutelar Fadesia amb Support-Girona i amb les pràctiques innovadores de l'entitat i projectes internacionals. La resta són resultat de la intervenció de Support-Girona en la seva valoració com a referent en la implantació de la reforma jurídica.

L'entitat ha produït i editat dos audiovisuals, un per promoure la divulgació de l'assistència com a suport a la persona basat en els seus drets, voluntats i preferències. Persones assistides per Support-Girona ofereixen en aquest documental el seu testimoni. El director de Support-Girona, Josep Maria Solé, explica el nou context de la capacitat jurídica. El segon, centrat en la casuística de

supportgirona.cat



15.062
Usuaris

51.228
Visites a pàgines

PROCEDÈNCIA
DELS USUARIS

Espanya **53,03%**

Alemanya **7,56%**

Regne Unit **6,57%**

Estats Units **6,53%**

Twitter



444
Tuits fets



1.711
Retuits



159.200
Impressions

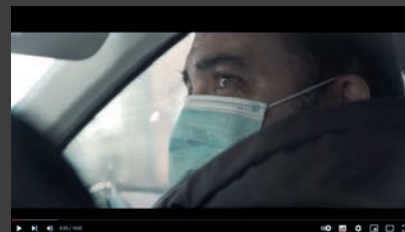


4.882
M'agrada



168
Nous
seguidors

Multimèdia



l'entitat i protagonitzat pels seus professionals i persones acompanyades, s'ha realitzat per encàrrec de l'EASPD per mostrar Support-Girona com a referent internacional en el seu àmbit. Ambdós es poden veure al canal YouTube de l'entitat, en català, anglès i castellà.

Donacions a
Support-Girona:

**Bizum número
02782**

Moltes gràcies!



Registre Fundacions 1817. Registre
Departament de Treball, Afers Socials i
Famílies de la Generalitat de Catalunya
S05710.

Registre de Grups d'Interès de
l'Administració de la Generalitat i del
Sector Públic. Número d'indicador 315.
Registre municipal d'entitats (Ajuntament
de Girona) amb el número EH3234.
Cens d'Entitats de Voluntariat de
Catalunya 001907-000.



 Generalitat de Catalunya
**Departament
de Drets Socials**

 Generalitat de Catalunya
**Departament
de la Presidència**

 Generalitat de Catalunya
**Departament
de Justícia**

 **Diputació de Girona**

 **Dipsalut**
Organisme Autònom de Salut Pública
Diputació de Girona

 **Agència de l'Habitatge
de Catalunya**

 **Obra Social "la Caixa"**

 **Co-funded by the
Erasmus+ Programme
of the European Union**

Support-Girona participa a la contractació en pràctiques de persones joves beneficiàries del Programa de Garantia Juvenil a Catalunya, segons l'Ordre TSF/115/2018 de 12 de juliol. Programa finançat per la iniciativa d'Ocupació Juvenil i el Fons Social Europeu amb un cofinançament del 91,89%

SOC Servei d'Ocupació
de Catalunya



**Unió Europea
Fons Social Europeu**
L'FSE inverteix en el teu futur

C. Pierre Vilar, 5 Baixos
17002 Girona
Tel. 972 249 110
Fax 972 402 759

Horari
De dilluns a dijous, de 8.00 a 18.00 h.
Divendres de 8.00 a 15.00 h.

girona@supportgirona.cat
www.supportgirona.cat
[@supportgirona](https://www.instagram.com/supportgirona)



QualityRights



Catalunya
2030

support
GIRONA

Inclusió social i suport en la presa de decisions
Social inclusion and supported decision making